

GIORNATA DELLE BIBLIOTECHE DEL VENETO IX edizione



Prime elaborazioni dei dati rilevati 2006
MATERIALI

Giulio Negretto, Ufficio Cooperazione Bibliotecaria della Regione del Veneto

INDICE

Introduzione	Pagina 5
Note metodologiche	7
I parte – GENERALITA'	
Cartine	Pagina
Titolo	
Biblioteche iscritte al PMV – Comuni di appartenenza	11
Biblioteche iscritte a PMV – Numero biblioteche per Comune	12
Biblioteche iscritte al PMV – Ente amm.vo di appartenenza: Regione	13
Biblioteche iscritte al PMV – Ente amm.vo di appartenenza: Provincia	14
Biblioteche iscritte al PMV – Ente amm.vo di appartenenza: Comune	15
Biblioteche iscritte al PMV – Ente amm.vo di appartenenza: Istituzione comunale	16
Biblioteche iscritte al PMV – Ente amm.vo di appartenenza: Unione di Comuni	17
Biblioteche iscritte al PMV – Ente amm.vo di appartenenza: Comunità montana	18
Tabella riepilogativa altri Enti	19
Comuni sotto i 5.000 ab. con biblioteche di pubblica lettura (BPL)	20
Comuni tra 5.001 e 10.000 ab. con biblioteche di pubblica lettura (BPL)	21
Comuni sopra i 10.001 ab. con biblioteche di pubblica lettura (BPL)	22
Comuni con biblioteche di conservazione (BC)	23
Tabella riepilogativa altre tipologie (BS, RC, BDRS, BDRU)	24
Biblioteche in rete di cooperazione – Numero di reti di appartenenza (1 – 3)	25

II parte - BIBLIOTECHE DI PUBBLICA LETTURA

Grafici	Titolo	Pagina
	Indicatore di superficie	26
	<i>Indice di superficie</i>	27
	Indicatore di apertura	28
	<i>Indice di apertura</i>	29
	Indicatore di dotazione di personale	30
	<i>Indice di dotazione di personale</i>	31
	Indicatore di spesa	32
	<i>Indice di spesa</i>	33
	Indicatore di dotazione documentaria	34
	<i>Indice di dotazione documentaria</i>	35
	Indicatore di dotazione di periodici	36
	<i>Indice di dotazione di periodici</i>	37
	Indicatore di incremento della dotazione documentaria	38
	<i>Indice di incremento della dotazione documentaria</i>	39
	Indicatore di impatto	40
	<i>Indice di impatto</i>	41
	Indicatore di prestito	42
	<i>Indice di prestito</i>	43
	Indicatore di frequentazione	44
	<i>Indice di frequentazione</i>	45
	Indicatore di accessibilità a Internet	46
	<i>Indice di accessibilità a Internet</i>	47
	Indicatore di accesso a Internet	48
	<i>Indice di accesso a Internet</i>	49

TABELLE RIEPILOGATIVE

Medie, Valori massimi, valori minimi, quartili	50
--	----

III parte - BIBLIOTECHE DI CONSERVAZIONE

Tipologie di materiale e numeri certi; catalogazioni; richieste; visite;	51
--	----

IV parte - I NUMERI DEL PMV

Persone, Gruppi di lavoro, incontri, formazione, ecc.	53
---	----

INTRODUZIONE

I "MATERIALI" contengono solo le principali elaborazioni dei dati forniti dalle biblioteche di pubblica lettura e di conservazione venete che hanno compilato i rispettivi "Questionari" tra il 3 e il 23 maggio: più precisamente, qui sono raccolte sedici cartine che danno conto dell'impatto del *Progetto regionale di Misurazione e Valutazione dei servizi bibliotecari veneti* (PMV), dodici grafici "box-plot" in corrispondenza degli indici regionali di primo livello e una tabella riepilogativa degli indici, alcune elaborazioni dei dati delle biblioteche di conservazione e, conclusivamente, i dati riferiti all'organizzazione del Progetto. Il motivo di questa scelta risiede nel fatto che i dati raccolti con la prima rilevazione a fini di monitoraggio promossa dalla Regione del Veneto in concorso di tutte le Province impongono una loro "restituzione" accurata: 45.114 dati relativi a 389 biblioteche di pubblica lettura sulle 438 che hanno compilato il questionario (le biblioteche nei capoluoghi di provincia non sono state considerate) e 1.040 dati relativi a 26 biblioteche di conservazione costituiscono una base informativa importante, ma anche delicata, che richiede riflessione e tempo per un'analisi adeguata.

Elaborare indicatori suddivisi per province, così come produrre indicatori di secondo livello (suddivisioni per età o per tipologia di materiali), o proporre di nuovi (indice di fidelizzazione), ma anche fornire medie e percentuali non previste nella prima fase del PMV richiedono una preparazione specifica e una presentazione in una cornice da workshop o seminario formativo, quale non può rispondere, per forza di cose, la "Giornata delle Biblioteche del Veneto". Così, a partire dal prossimo autunno-inverno l'impegno della Regione e delle Province sarà di promuovere presso le biblioteche la presentazione dei dati, debitamente elaborati, nelle forme più idonee, con uno schema che potrebbe ricalcare quello usato per la formazione del PMV nel 2005 e nel 2007. Nel frattempo, le pagine web regionali dedicate al PMV verranno periodicamente aggiornate con grafici diversi, più analitici, e con commenti di approfondimento degli indici di primo livello, cercando di stimolare il confronto con gli interessati utilizzando un "Forum" di discussione di imminente attivazione nel sito regionale e si procederà a una prima verifica del gradimento delle biblioteche per il PMV. Infine, una comunicazione esaustiva si potrà prevedere negli Atti della "Giornata" 2007.

L'auspicio è che questi "MATERIALI", pur nella loro limitatezza determinata dal vincolo dell'occasione, vengano intesi comunque come... materiali "da costruzione" per un sistema informativo che, aldilà della "fatica statistica", aiuti tutti a gestire con maggiore consapevolezza organizzazioni complesse quali sono le biblioteche, anche quando sono piccole.

NOTE METODOLOGICHE

Il *Progetto regionale di Misurazione e Valutazione dei servizi bibliotecari veneti* (PMV), nella sua parte relativa alla individuazione di misure e indicatori di servizio, ha adottato come modello le *Linee guida per la valutazione delle biblioteche pubbliche italiane*, pubblicato dall'Associazione Italiana Biblioteche nel 2000. A partire dal 2004 e poi soprattutto dalla fine del 2005, con un lavoro di contestualizzazione del modello nazionale alla realtà veneta – compiuto con il coordinamento scientifico di Stefano Parise, della Fondazione Per leggere – Biblioteche Sud Ovest Milano, e con la supervisione della Direzione Sistema Statistico regionale -, si è arrivati alla definizione di dodici misure fondamentali e altrettanti indicatori, definiti “di primo livello”, in base ai quali nel mese di maggio 2007 si è promossa la rilevazione dei dati dei servizi bibliotecari relativa all'anno 2006, compiuta grazie allo sviluppo di un software dedicato, opera della Direzione Sistema Informatico regionale.

Le rappresentazioni grafiche contenute nei “MATERIALI” danno conto del lavoro di elaborazione dei dati forniti dalle biblioteche per i soli indicatori di primo livello. I grafici qui raccolti sono divisi in due parti: nella prima vi sono delle cartine tematiche, grafici “box-plot” e una tabella riepilogativa degli indici di primo livello e delle medie per le biblioteche di pubblica lettura; nella seconda parte sono raccolte le elaborazioni di alcune misure riguardanti le biblioteche di conservazione; nella terza parte, infine, sono esposti alcuni dati notevoli su ciò che ha comportato l'organizzazione del PMV.

Le cartine tematiche danno conto dell'impatto del PMV: a prescindere dalla loro tipologia funzionale (biblioteca di pubblica lettura, di conservazione, capofila di rete di cooperazione, speciali, di didattica della ricerca nella scuola e nell'Università), entro il 19.6.2007 (ultimo giorno utile per venire conteggiati) le biblioteche iscritte al PMV sono state 537; tra queste, quelle di pubblica lettura sono state 469, di cui 438 hanno compilato un questionario sul quale sono intervenuti i validatori provinciali (vincolo progettuale per eseguire le elaborazioni statistiche da modello), mentre 34 sono state le biblioteche di conservazione iscritte, ma 26 i questionari validati.

Gli indici di primo livello sono qui rappresentati sinotticamente da grafici “box-plot”; in dettaglio, nelle pagine pari sono ricapitolati le misure e gli indicatori prescritti dal PMV, con alcune aggiunte a fini didascalici, mentre in quelle dispari sono proposti i “box-plot”, che presentano ogni indice di primo livello per i tre raggruppamenti in cui sono state suddivise le biblioteche in ragione della popolazione del Comune di appartenenza: biblioteche in Comuni fino a 5.000 abitanti, tra 5.000 e 10.000, oltre i 10.000. In quest'ultimo gruppo non rientrano le biblioteche in capoluoghi di provincia (appartenenti a sistemi bibliotecari urbani o meno), poiché esse, ragionevolmente, non possono venire confrontate con altre biblioteche, se non, forse, tra loro. Lo sviluppo del PMV finora non ha consentito la trattazione di questo

sottoinsieme di biblioteche, per cui si è deciso di utilizzare i dati forniti da queste realtà solo per ricavare i valori assoluti (per es., prestiti totali, visite, ecc.); le biblioteche di pubblica lettura di questo sottoinsieme saranno oggetto di analisi ulteriori prossimamente.

Una situazione particolare va segnalata per quelle biblioteche di pubblica lettura con sedi distaccate nel territorio comunale: poiché per undici indici su dodici (tutti tranne l'indice di apertura) il denominatore risultava la popolazione del Comune, al fine della elaborazione statistica si è deciso di considerare insieme i dati della sede centrale e di quella distaccata, ben consapevoli che in alcuni indici si sarebbero potute verificare delle distorsioni. A elaborazioni finite, il risultato di avere conteggiato queste biblioteche con sedi distaccate alla stregua di biblioteche singole non è sempre soddisfacente; tuttavia, invece di procedere in interventi correttivi "d'ufficio" dei dati anomali, senza un coinvolgimento delle strutture interessate, è parso più corretto non discostarsi dagli accordi presi e rimandare a una successiva analisi le eventuali modifiche.

Il PMV accoglie i suggerimenti e le pratiche del modello AIB anche per la parte della valutazione dei dati, nella fattispecie per ciò che riguarda la determinazione di standard obiettivo; questo, per allinearsi agli obiettivi delle "Linee di politica bibliotecaria per le autonomie", sottoscritte dalla Regione del Veneto nel 2004, che si proponevano di ottenere degli "standard obiettivo dinamici"

Dunque, è stato accolto il suggerimento AIB di elaborare, più che delle medie (sempre comunque previste, ma meno utili agli scopi anche valutativi del PMV) dei quartili, che consentono di considerare gli indici prodotti da tutte le biblioteche in quattro gruppi, ciascuno composto da un quarto dei casi di cui si compone l'insieme. Il risultato ottenuto consente a ogni biblioteca di "posizionarsi" all'interno di un gruppo, a seconda di dove il suo indice venga a trovarsi: se nella fascia bassa (tra il valore minimo rinvenuto tra tutti gli indici e il primo quartile, cioè quel valore che fa stare sotto di sé il 25% dei casi considerati e sopra di sé il restante 75%), se nella fascia medio-bassa (tra il primo e il secondo quartile, detto anche valore mediano o mediana, che divide in due parti l'insieme), se nella fascia medio-alta (tra il valore mediano e il terzo quartile) o nella fascia alta (tra il terzo quartile e il massimo valore riscontrato).

Il grafico sinottico di una rappresentazione in quartili per più gruppi analizzati è il "box-plot", che permette, nel nostro caso, di rappresentare i quartili di ciascun raggruppamento di biblioteche per fasce di popolazione del Comune di appartenenza e che propone come punti di riferimento i valori massimo e minimo, primo e terzo quartile e valore mediano.

Per facilitare la comprensione dei box-plot elaborati per l'analisi degli indici del PMV, ricordando ancora una volta che essi sono solo la prima e più generale rappresentazione delle elaborazioni prodotte nell'ambito del PMV e che dettagli maggiori verranno pubblicati a partire dalla fine dell'estate nel sito web del PMV, sono state aggiunte in calce le tabelle che riportano i valori di cui si compone il grafico corrispondente. Gli stessi valori sono stati poi riportati nella Tabella riepilogativa alla fine dei "MATERIALI". In qualche caso, infine, è stato stato aggiunto un commento tipo "post-it" nell'area del grafico per segnalare un aspetto importante da considerare.

La popolazione è riferita al 31.12.2005, perché quella relativa al 2006 a oggi non è disponibile.

Una precisazione: coerentemente con quanto accordato con il Gruppo di lavoro delle biblioteche di conservazione, i dati riferiti a queste ultime vengono presentati qui in modo estremamente sintetico e con elaborazioni differenti dal modello usato per quelle di pubblica lettura, rimandando un approfondimento ad altra occasione.

Poiché il vincolo progettuale prevedeva che tutte le biblioteche potessero iscriversi al PMV, individuando ciascuna la tipologia funzionale in cui meglio identificarsi, in maniera esclusiva o prevalente, per completezza si riportano di seguito le definizioni delle tipologie di biblioteca usate. Val la pena di precisare che esse sono state coniate al solo scopo di permettere a ogni biblioteca di iscriversi al PMV e non di “fare letteratura biblioteconomia”, come potrebbe venire equivocato.

“Biblioteca di pubblica lettura” (BPL): la biblioteca di pubblica lettura svolge, per tutti i cittadini, un servizio pubblico gratuito di prestito del proprio patrimonio librario e documentario, e raccoglie e conserva le pubblicazioni prodotte in ambito locale.

“Biblioteca di conservazione” (BC): la biblioteca di conservazione assicura la conservazione del proprio patrimonio bibliografico, con particolare riguardo alle sue componenti materiali, e ne favorisce la pubblica fruizione e la valorizzazione.

“(Biblioteca capofila di) rete di cooperazione” (RC): la biblioteca capofila di rete di cooperazione svolge servizi di supporto alle biblioteche (della propria area di cooperazione).

“Biblioteca di didattica e ricerca nella scuola” (BDRS): la biblioteca svolge una funzione di supporto alle attività didattiche e di ricerca per tutti i membri della comunità scolastica (scolari, studenti e docenti).

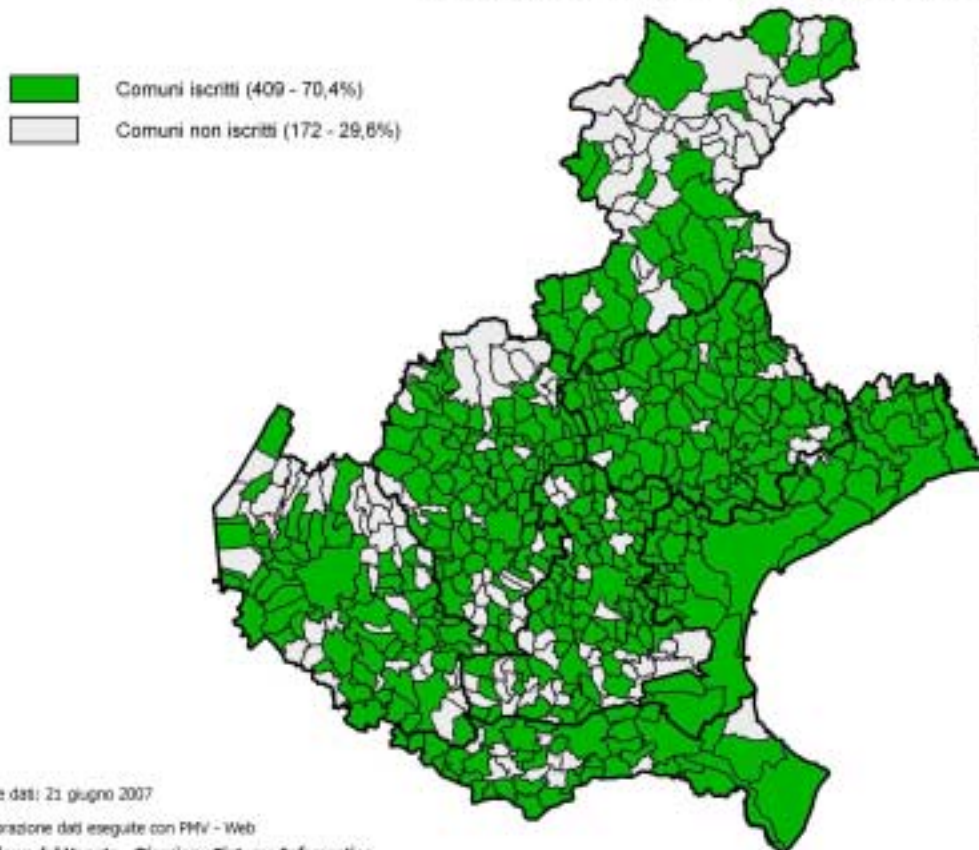
“Biblioteca di didattica e ricerca nell’Università” (BDRU): la biblioteca svolge una funzione di supporto alle attività didattiche e di ricerca per tutti i membri della comunità universitaria (studenti, ricercatori e docenti).

“Biblioteca speciale” (BS): la biblioteca speciale svolge una funzione di raccolta di documenti di un particolare settore della conoscenza e un servizio di prestito e/o consultazione rivolto a una specifica categoria di utenti.

Un’ulteriore precisazione: alcune biblioteche si sono iscritte due volte, la prima come biblioteche di pubblica lettura e la seconda come biblioteca di conservazione. Questa modalità è solo apparentemente ridondante: infatti, poiché il PMV-Web prevede che venga associato un questionario – uno e uno soltanto – per tipologia funzionale, essendo stati predisposti due questionari, uno per le biblioteche di pubblica lettura e uno per quelle di conservazione, una scelta alternativa avrebbe precluso a quelle biblioteche che fanno svolgere sia una funzione conservativa che di pubblica lettura i fornire i propri dati di servizio al PMV. La possibilità di dare vita a una settimana tipologia, che comprendesse queste biblioteche “miste”, non è stata presa in esame in questa fase del progetto. La realtà di queste biblioteche con doppia funzione, dove a volte è prevalente la pubblica lettura, a volte la conservazione, è un altro problema che il PMV si troverà ad affrontare.

Progetto Misurazione e Valutazione dei servizi bibliotecari veneti

- ai sensi della Legge Regionale n. 50 del 5/09/84-

Biblioteche iscritte al PMV - Comuni di appartenenza


Provincia			Percentuale	Totale Comuni
Belluno	iscritti	30	43,50%	69
	Non iscritti	39	56,50%	
Padova	iscritti	68	65,40%	104
	Non iscritti	36	34,60%	
Rovigo	iscritti	39	78%	50
	Non iscritti	11	22%	
Trento	iscritti	84	88,40%	95
	Non iscritti	11	11,60%	
Venezia	iscritti	42	95,50%	44
	Non iscritti	2	4,50%	
Vicenza	iscritti	88	72,70%	121
	Non iscritti	33	27,30%	
Verona	iscritti	58	66,20%	88
	Non iscritti	30	33,80%	
Totale	iscritti	498	70,46%	706
	Non iscritti	208	29,54%	

Fonte dati: 21 giugno 2007

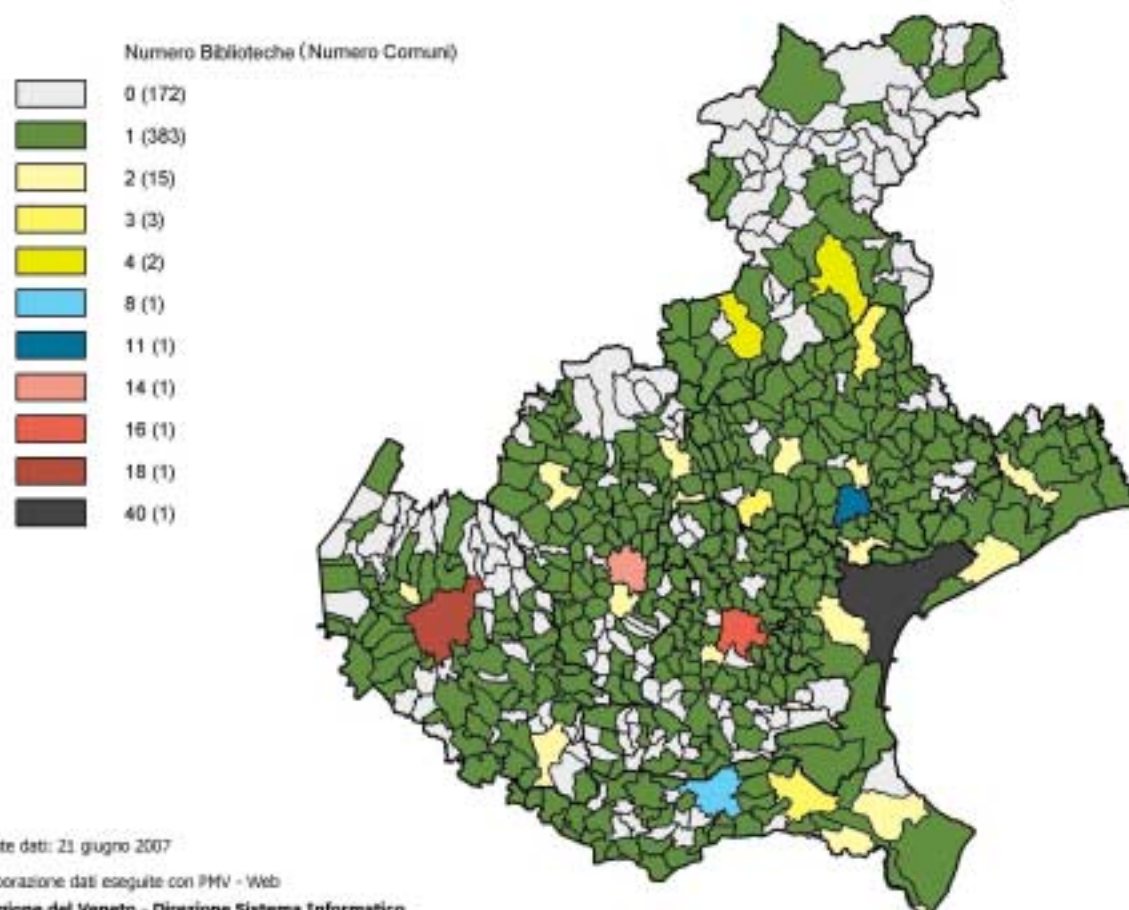
Elaborazione dati eseguite con PMV - Web

Regione del Veneto - Direzione Sistema Informatico
 Servizio Programmazione e Sviluppo
 Complesso VEGA, Palazzo LYBRA via Racineotti, 4 - 30175 Marghera (VI)

PMV Progetto Misurazione e Valutazione dei servizi bibliotecari veneti

- ai sensi della Legge Regionale n. 50 del 5/09/84-

Biblioteche iscritte al PMV - Numero biblioteche per Comune



Fonte dati: 21 giugno 2007

Elaborazione dati eseguite con PMV - Web

Regione del Veneto - Direzione Sistema Informatico
Servizio Programmazione e Sviluppo
Complesso VEGA, Palazzo LYBRA via Pacinotti, 4 - 30175 Marghera (VE)

Progetto Misurazione e Valutazione dei servizi bibliotecari veneti

- ai sensi della Legge Regionale n. 50 del 5/09/84-

Biblioteche iscritte al PMV - Ente amm.vo di appartenenza: Regione



Fonte dati: 21 giugno 2007

Elaborazione dati eseguita con PMV - Web

Regione del Veneto - Direzione Sistema Informatico

Servizio Programmazione e Sviluppo

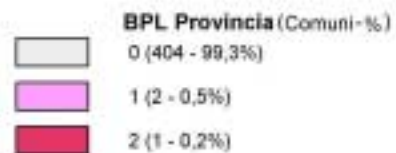
Complesso VEGA, Palazzo LYBBA via Pacinotti, 4 - 30175 Marghera (VE)

PMV

Progetto Misurazione e Valutazione dei servizi bibliotecari veneti

- ai sensi della Legge Regionale n. 50 del 5/09/84-

Biblioteche iscritte al PMV - Ente amm.vo di appartenenza: Provincia



Totale BPL Provincia: 4



Fonte dati: 21 giugno 2007

Elaborazione dati eseguite con PMV - Web

Regione del Veneto - Direzione Sistema Informatico

Servizio Programmazione e Sviluppo

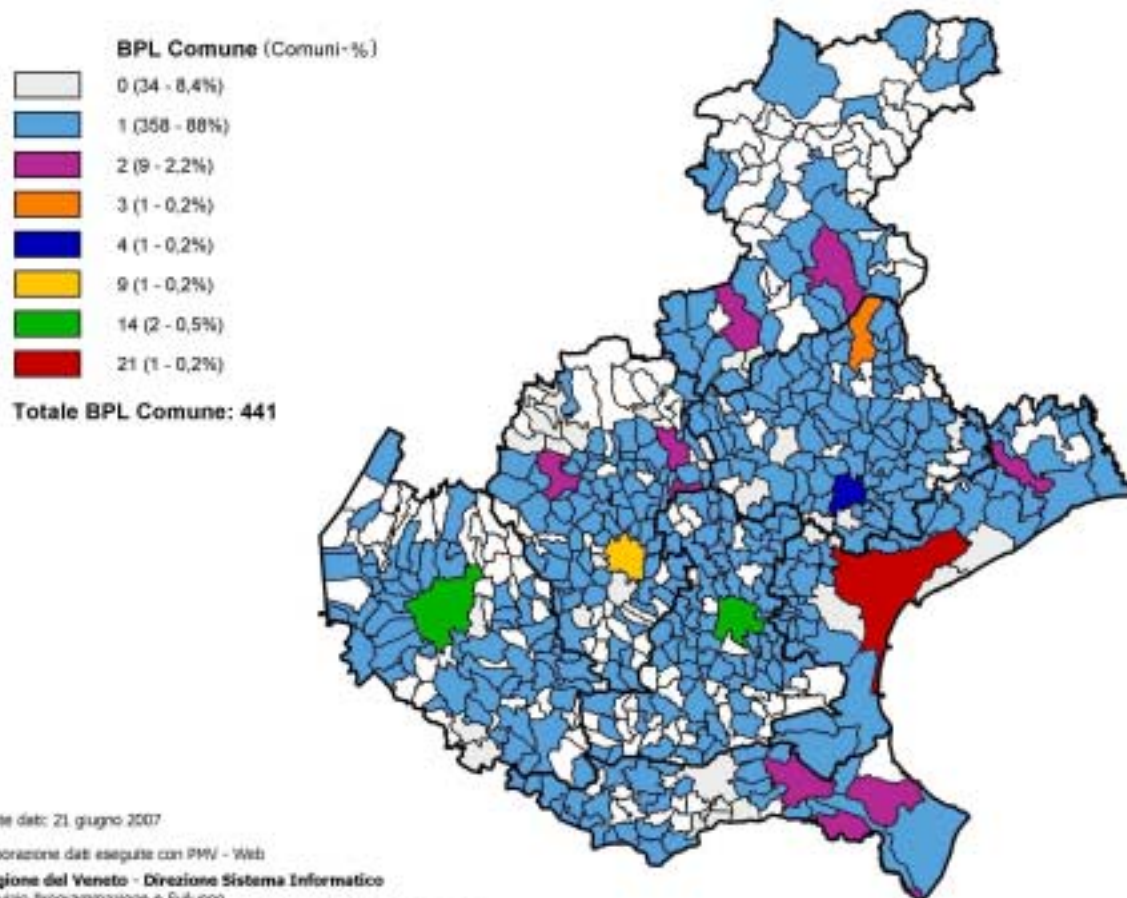
Complesso VEGA, Palazzo LYBBA via Pacinotti, 4 - 30175 Marghera (VE)

PMV

Progetto Misurazione e Valutazione dei servizi bibliotecari veneti

- ai sensi della Legge Regionale n. 50 del 5/09/84-

Biblioteche iscritte al PMV - Ente amm.vo di appartenenza: Comune



Fonte dati: 21 giugno 2007

Elaborazione dati eseguita con PMV - Web

Regione del Veneto - Direzione Sistema Informatico

Servizio Programmazione e Sviluppo

Complesso VEGA, Palazzo LYBBA via Pacinotti, 4 - 30175 Marghera (VE)

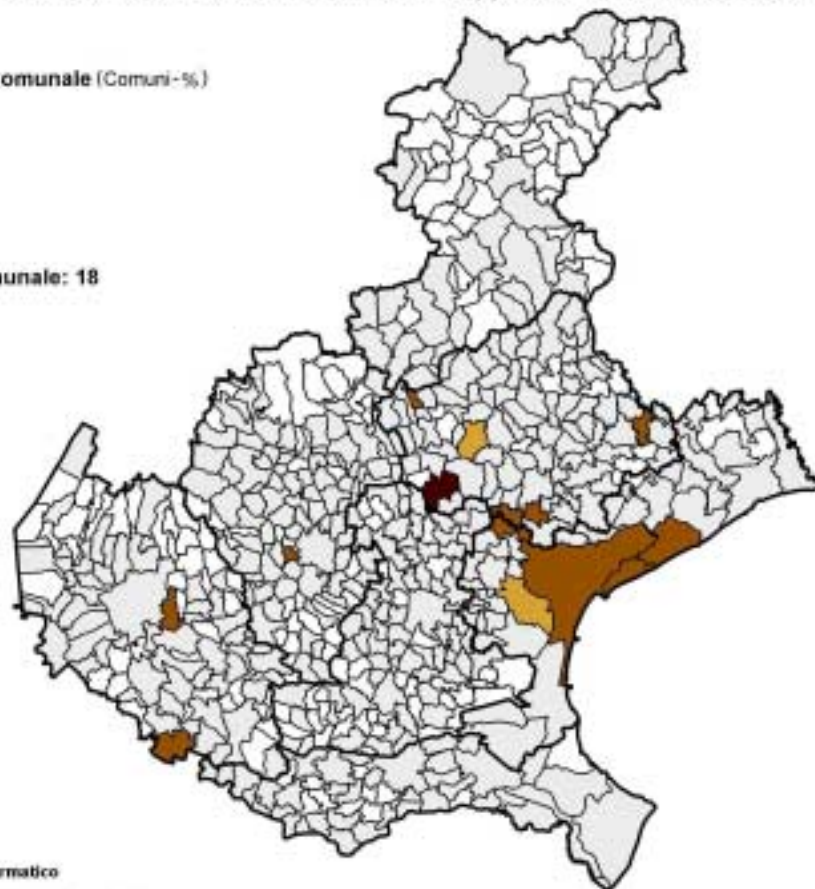
Progetto Misurazione e Valutazione dei servizi bibliotecari veneti

- ai sensi della Legge Regionale n. 50 del 5/09/84-

Biblioteche iscritte al PMV - Ente amm.vo di appartenenza: Istituzione Comunale



Totale BPL Istituzione Comunale: 18



Fonte dati: 21 giugno 2007

Elaborazione dati eseguite con PMV - Web

Regione del Veneto - Direzione Sistema Informatico

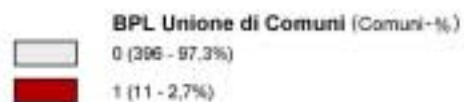
Servizio Programmazione e Sviluppo

Complesso VEGA, Palazzo LYBRA via Pacinotti, 4 - 30175 Marghera (VE)

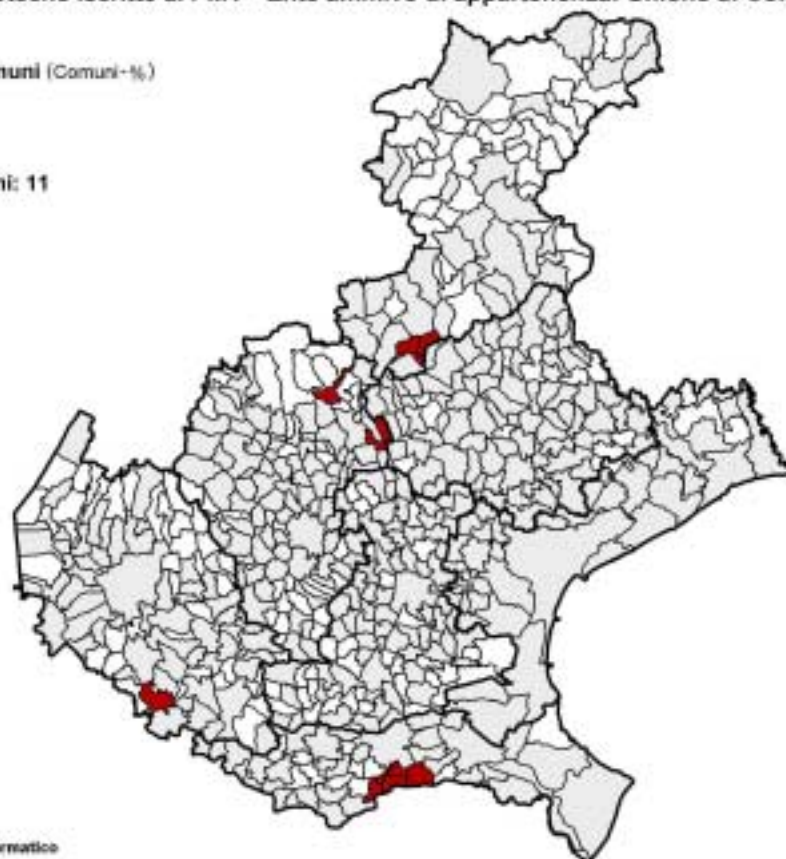
Progetto Misurazione e Valutazione dei servizi bibliotecari veneti

- ai sensi della Legge Regionale n. 50 del 5/09/84-

Biblioteche iscritte al PMV - Ente amm.vo di appartenenza: Unione di Comuni



Totale BPL Unione di Comuni: 11



Fonte dati: 21 giugno 2007

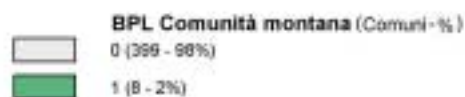
Elaborazione dati eseguite con PMV - Web

Regione del Veneto - Direzione Sistema Informativo
Servizio Programmazione e Sviluppo
Complesso VEGA, Palazzo LYBIA via Racineo, 4 - 30175 Marghera (VE)

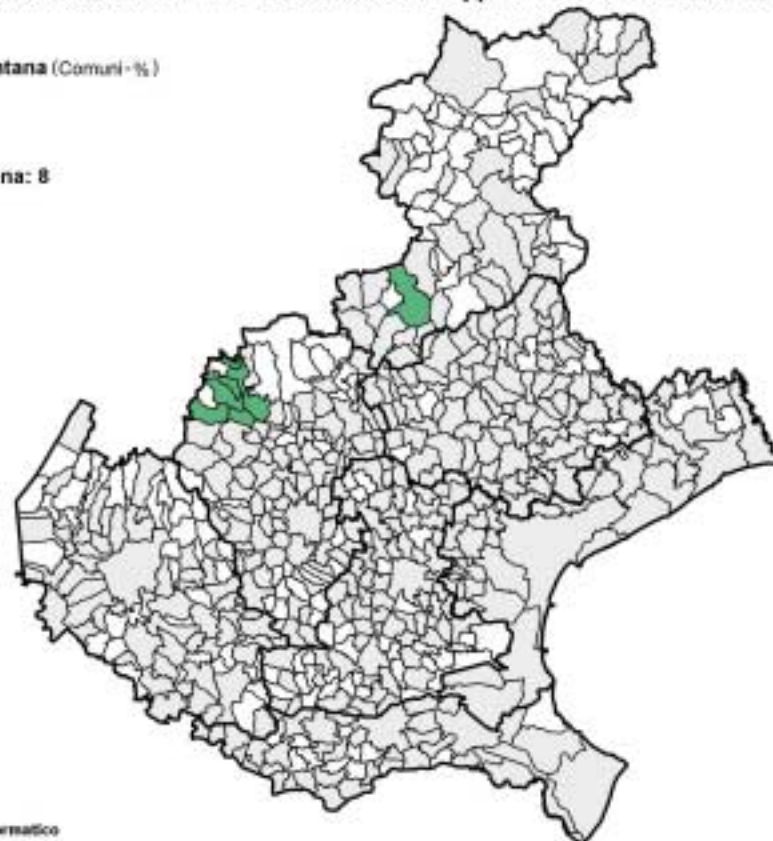
Progetto Misurazione e Valutazione dei servizi bibliotecari veneti

- ai sensi della Legge Regionale n. 50 del 5/09/84-

Biblioteche iscritte al PMV - Ente amm.vo di appartenenza: Comunità montana



Totale BPL Comunità montana: 8



Fonte dati: 21 giugno 2007

Elaborazione dati eseguite con PMV - Web

Regione del Veneto - Direzione Sistema Informatico

Servizio Programmazione e Sviluppo

Complesso VEGA, Palazzo LYBNA via Padovani, 4 - 30175 Marghera (VI)

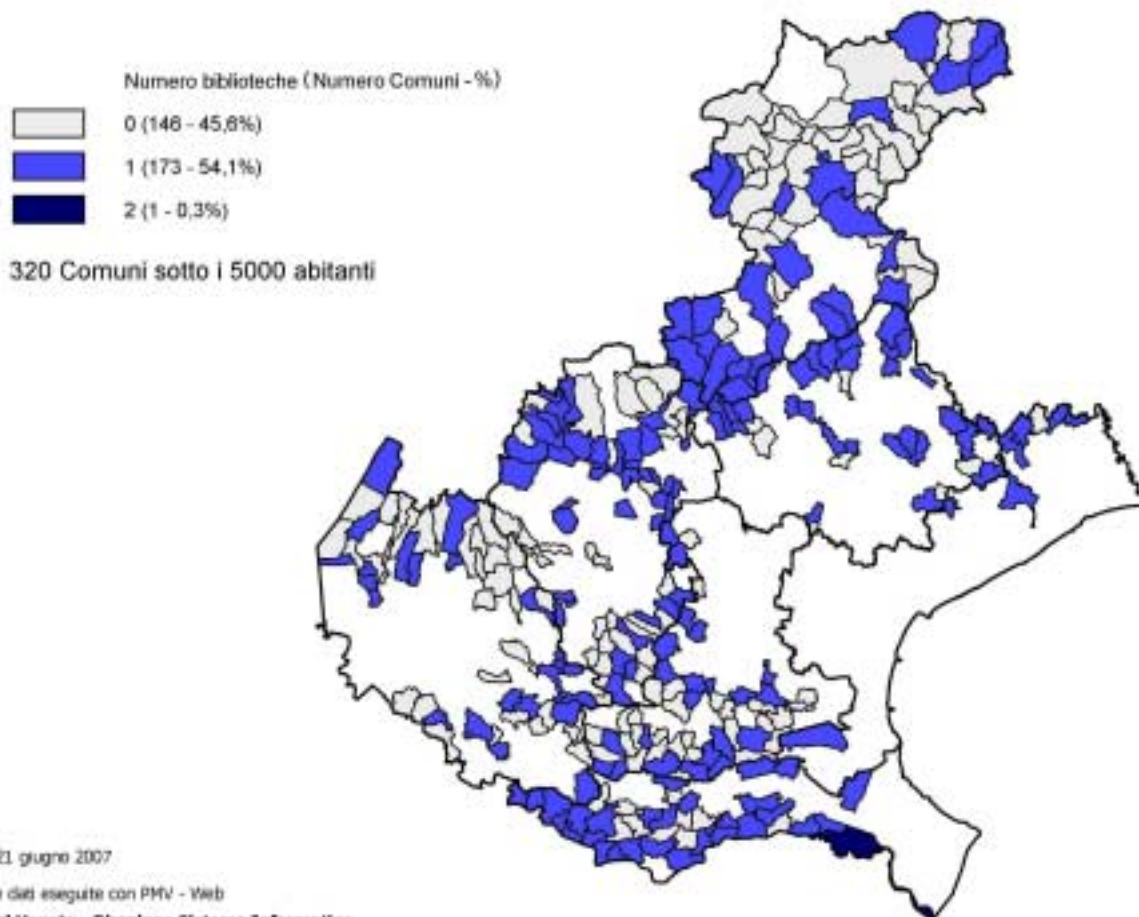
TABELLA RIEPILOGATIVA DEGLI ALTRI ENTI AMMINISTRATIVI DI APPARTENENZA
DELLE BIBLIOTECHE ISCRITTE AL PMV

ENTE	N°
MINISTERO PER I BENI E LE ATTIVITA' CULTURALI	1
MINISTERO DELLA PUBBLICA ISTRUZIONE	8
MINISTERO DELL'UNIVERSITA' E DELLA RICERCA	1
AZIENE ED ENTI DEL SERVIZIO SANITARIO NAZIONALE	1
CAMERE DI COMMERCIO	1
AZIENDE E AMM.NI DELLO STATO A ORDINAMENTO AUTONOMO	1
ACCADEMIE, ASSOCIAZIONI, FONDAZIONI, ISTITUZIONI PUBBLICHE	2
ACCADEMIE, ASSOCIAZIONI, FONDAZIONI, ISTITUZIONI PRIVATE	22
ENTI ECCLESIASTICI	11
PRIVATI, FAMIGLIE	2
NON SPECIFICATA	2

Progetto Misurazione e Valutazione dei servizi bibliotecari veneti

- ai sensi della Legge Regionale n. 50 del 5/09/84-

Comuni sotto i 5.000 ab. con biblioteche di pubblica lettura (BPL)



Fonte dati: 21 giugno 2007

Elaborazioni dati eseguite con PMV - Web

Regione del Veneto - Direzione Sistema Informatico
Servizio Programmazione e Sviluppo
Complesso VEGA, Palazzo LYBRA via Pacinotti, 4 - 30175 Marghera (VE)

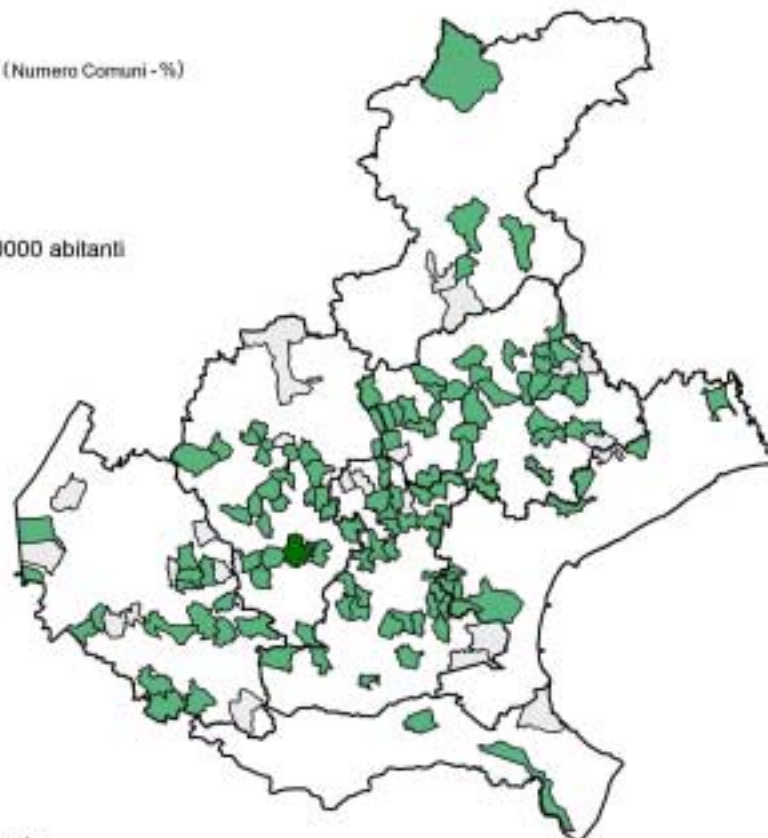
Progetto Misurazione e Valutazione dei servizi bibliotecari veneti

- ai sensi della Legge Regionale n. 50 del 5/09/84 -

Comuni tra 5.001 e 10.000 ab. con biblioteche di pubblica lettura (BPL)



143 Comuni tra 5000 e 10000 abitanti



Fonte dati: 21 giugno 2007

Elaborazione dati eseguite con PMV - Web

Regione del Veneto - Direzione Sistema Informatico

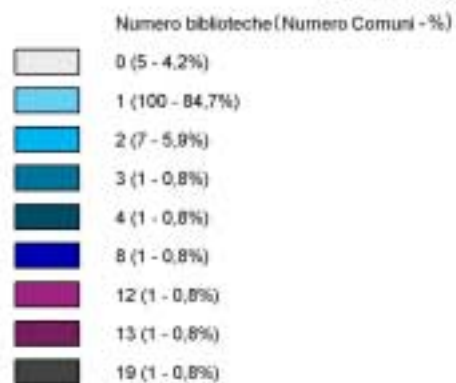
Servizio Programmazione e Sviluppo

Complesso VEGA, Palazzo LYBRA via Pacinotti, 4 - 30175 Marghera (VI)

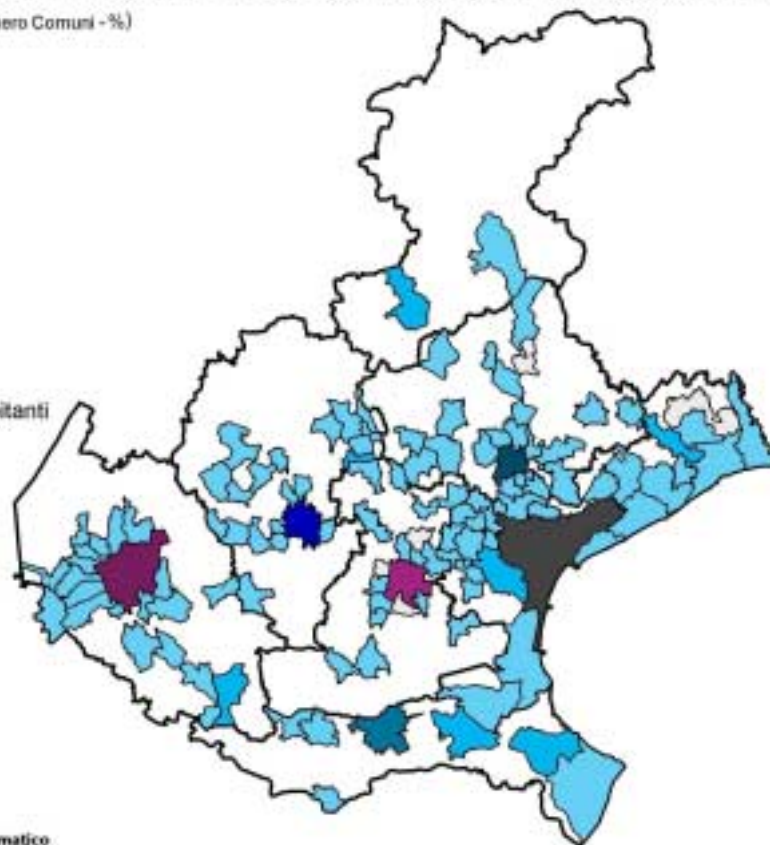
Progetto Misurazione e Valutazione dei servizi bibliotecari veneti

- ai sensi della Legge Regionale n. 50 del 5/09/84-

Comuni sopra i 10.000 ab. con biblioteche di pubblica lettura (BPL)



118 Comuni sopra i 10000 abitanti



Fonte dati: 21 giugno 2007

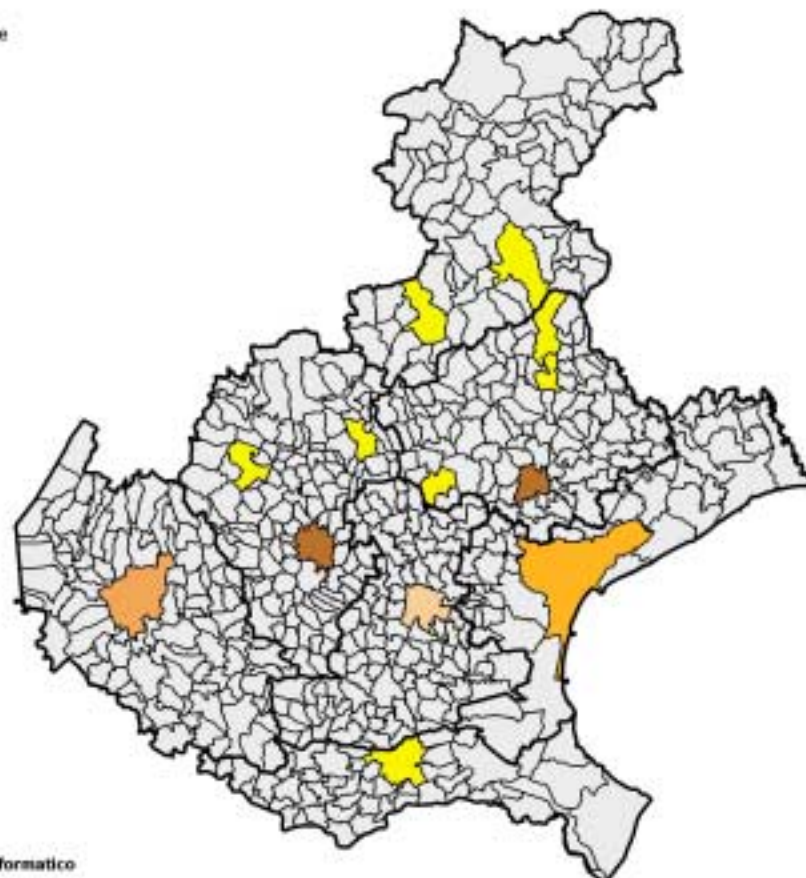
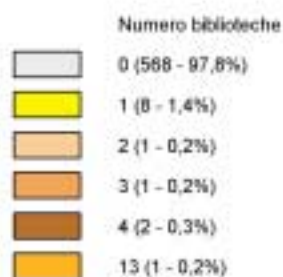
Elaborazione dati eseguite con PMV - Web

Regione del Veneto - Direzione Sistema Informatico
Servizio Programmazione e Sviluppo
Complesso VEGA, Palazzo LYBRA via Pacinotti, 4 - 30175 Marghera (VE)

Progetto Misurazione e Valutazione dei servizi bibliotecari veneti

- ai sensi della Legge Regionale n. 50 del 30/09/84-

Comuni con biblioteche di conservazione (BC)



Fonte dati: 21 giugno 2007

Elaborazione dati eseguite con PMV - Web

Regione del Veneto - Direzione Sistema Informatico

Servizio Programmazione e Sviluppo

Complesso VEGA, Palazzo LYBRA via Pacinotti, 4 - 30175 Marghera (VE)

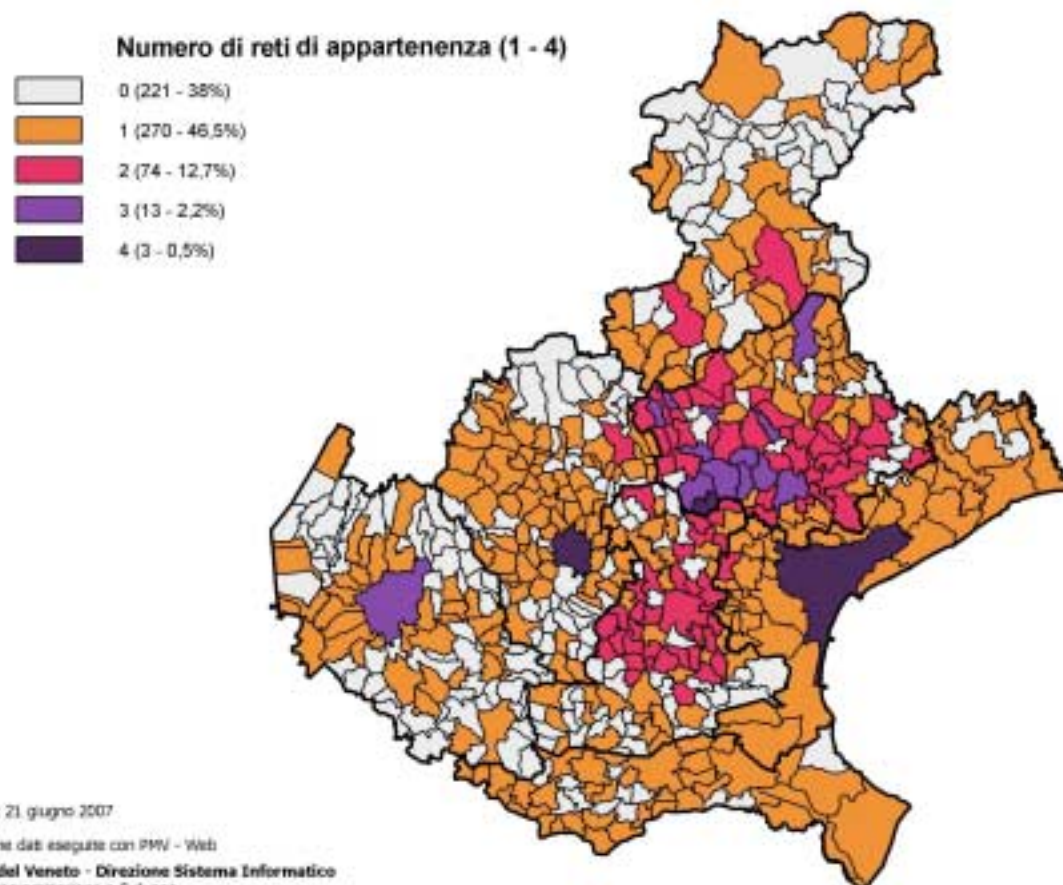
TABELLA RIEPILOGATIVA DELLE ALTRE TIPOLOGIE FUNZIONALI

TIPOLOGIA FUNZIONALE	N°
BIBLIOTECHE SPECIALI	18
(BIBLIOTECHE CAPOFILA DI) RETI DI COOPERAZIONE	6
BIBLIOTECHE DI DIDATTICA E RICERCA NELLA SCUOLA	11
BIBLIOTECHE DI DIDATTICA E RICERCA NELL'UNIVERSITA'	1

Progetto Misurazione e Valutazione dei servizi bibliotecari veneti

- ai sensi della Legge Regionale n. 50 del 5/09/84-

Biblioteche in rete di cooperazione - Numero di reti



Fonte dati: 21 giugno 2007

Elaborazione dati eseguita con PMV - Web

Regione del Veneto - Direzione Sistema Informatico

Servizio Programmazione e Sviluppo

Complesso VEGA, Palazzo LYBBA via Pacinotti, 4 - 30175 Marghera (VE)

II parte - BIBLIOTECHE DI PUBBLICA LETTURA

AREA DEI SERVIZI AL PUBBLICO

Definizione

Tutti gli spazi destinati al pubblico per la fruizione e fornitura dei servizi bibliotecari propriamente detti [Linee guida AIB, I, 1.2]

Che cosa comprende

Tutti gli spazi calpestabili che prevedano la compresenza di pubblico e personale e che rivestano una precisa funzionalità nell'organizzazione del servizio. A titolo esemplificativo: l'area del banco per il prestito, le postazioni on-line, le superfici occupate dalle scaffalature nelle aree a "scaffale aperto", gli ambienti per attività di laboratorio e di promozione (letture di gruppo, l'ora del racconto ecc.), l'area di esposizione novità, la sezione periodici.

Includere anche i disimpegni e le aree di supporto (atri, corridoi, scale interne, servizi igienici) a cui accede l'utenza.

Unità di misura

Metri quadri (m²)

Domande nel Questionario

Numero metri quadrati di area di servizi al pubblico, divisi per area adulti, ragazzi, periodici, videofonoteca, internet e multimedia, consultazione, altro; oppure totale complessivo in caso di impossibilità di fornire dati disaggregati.

INDICE DI SUPERFICIE

Definizione

Mette in relazione la superficie dell'area dei servizi al pubblico con la popolazione [Linee guida AIB, II, 1]

Serve a verificare l'adeguatezza della sede della biblioteca a contenere raccolte, servizi e spazi per gli utenti proporzionati all'utenza potenziale.

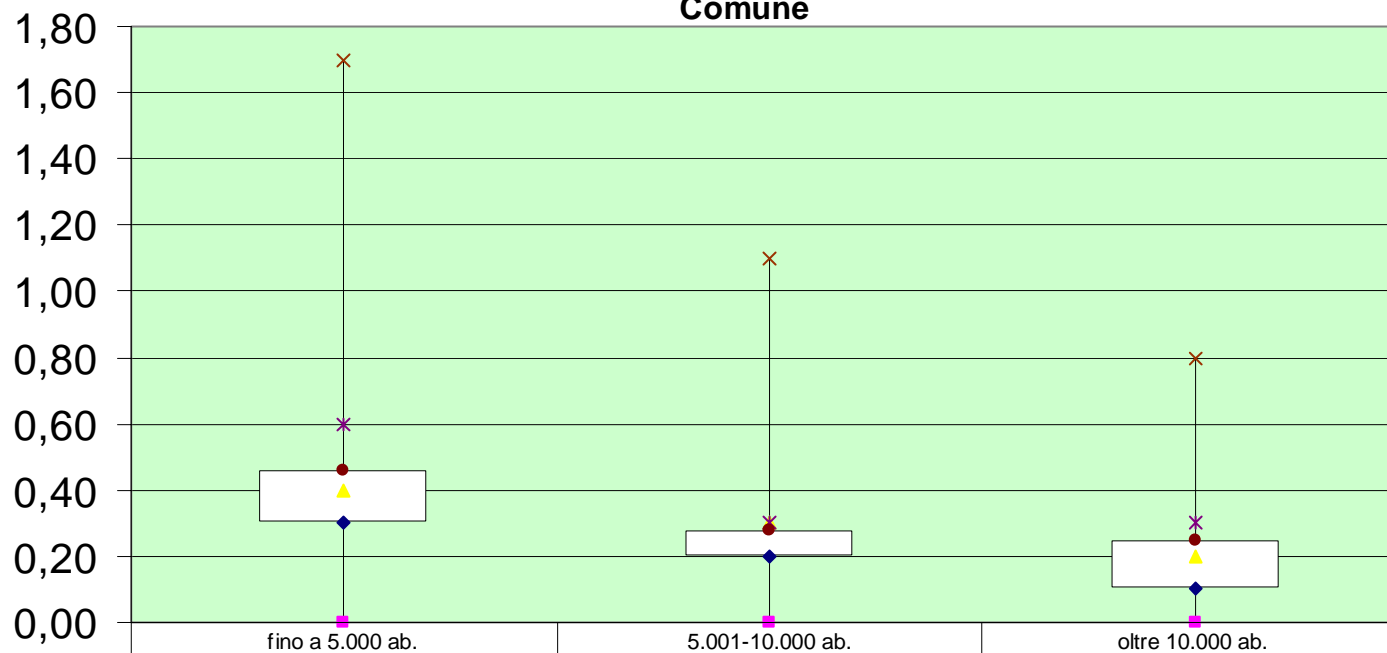
Funzione valutativa

Accessibilità

Calcolo

Area servizi al pubblico / popolazione * 10

INDICE DI SUPERFICIE delle BPL per fascia di ampiezza demografica del Comune



◆ PRIMO QUARTILE	0,30	0,20	0,10
■ VALORE MINIMO	0,00	0,00	0,00
▲ VALORE MEDIANO	0,40	0,30	0,20
× VALORE MASSIMO	1,70	1,10	0,80
× TERZO QUARTILE	0,60	0,30	0,30
● MEDIA	0,46	0,28	0,24

Tot. biblioteche	389		
Rispondenti	167	117	105
% su fascia	100%	100%	100%

ORARIO DI APERTURA

Definizione

Il totale delle ore in cui, nell'arco della settimana, è consentito l'accesso al pubblico per la fruizione di tutti, di una parte o anche di uno solo dei servizi di natura biblioteconomica previsti dalla struttura [Linee guida AIB, I, 1.5]

Che cosa comprende

Le ore dedicate ad attività di promozione della lettura, purché caratterizzate da periodicità fissa.

Unità di misura

Ore per settimana.

Domande nel Questionario

Numero settimane di apertura con lo stesso orario nel 2006 (se la biblioteca ha avuto un orario prevalente, cioè identico per almeno 34 settimane l'anno, questo è stato assunto come orario medio settimanale); L'orario di apertura è suddiviso in tre "fasce": 1) mattina: dalle 8:00 alle 14:00; 2) pomeriggio: dalle 14:00 alle 20:00; 3) sera: dalle 20:00 alle 24:00.

INDICE DI APERTURA

Definizione

Rileva in modo ponderato quante ore in una settimana la biblioteca è aperta nelle fasce orarie più accessibili al pubblico [Linee guida AIB, II, 2]

Serve a verificare l'accessibilità effettiva della biblioteca e a valorizzare gli orari di apertura delle biblioteche che concentrano il maggior numero di ore d'apertura nei giorni e negli orari durante i quali l'utenza è più propensa ad utilizzare i servizi della biblioteca.

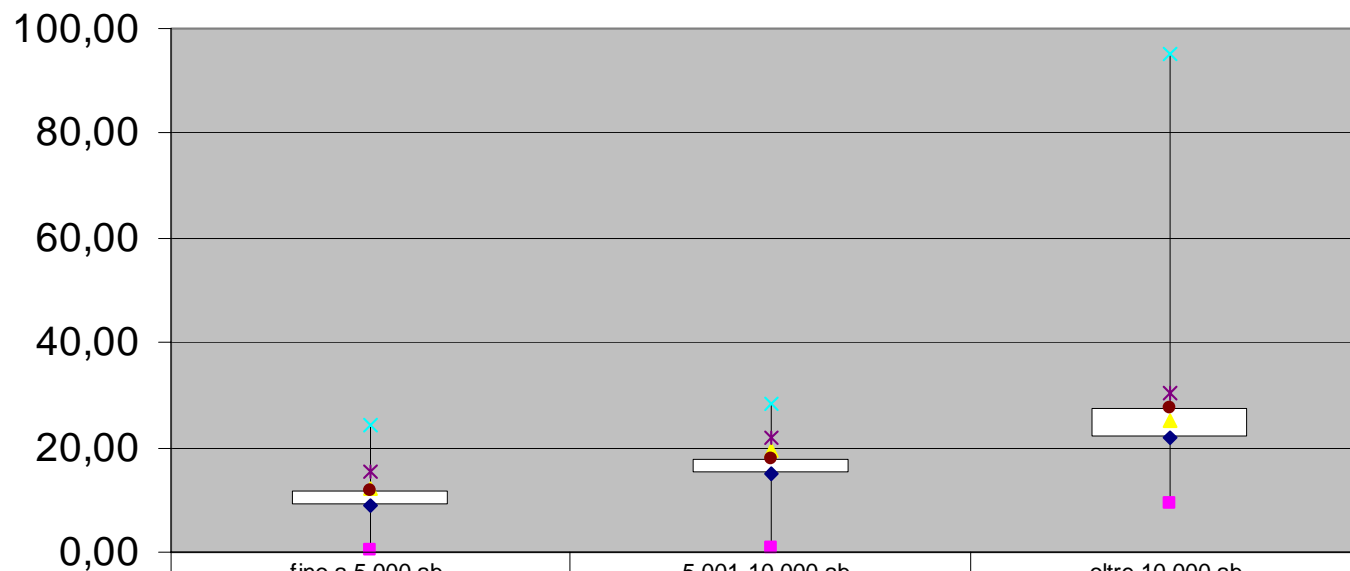
Funzione valutativa

Accessibilità

Calcolo

Ore di apertura mattutina (escl. sabato)/3 + ore apertura pomeriggio, sera, sabato e domenica

INDICE DI APERTURA delle BPL per fascia di ampiezza demografica del Comune



	fino a 5.000 ab.	5.001-10.000 ab.	oltre 10.000 ab.
◆ PRIMO QUARTILE	9,00	15,00	22,00
■ VALORE MINIMO	0,60	0,90	9,40
▲ VALORE MEDIANO	12,00	19,50	25,20
× VALORE MASSIMO	24,20	28,30	95,20
× TERZO QUARTILE	15,25	22,00	30,30
● MEDIA	11,82	18,01	27,44

Tot. biblioteche	389		
Rispondenti	167	117	105
% su fascia	100%	100%	100%

PERSONALE

Definizione

Ogni unità lavorativa che a qualsiasi titolo e con qualsiasi qualifica e forma di contratto, anche a termine, ha effettivamente prestato la propria opera in biblioteca a tempo pieno o part-time, per un totale di almeno 190 ore nell'arco dell'anno solare oggetto della rilevazione [Linee guida AIB, I, 1.7, modificata dal Gruppo di Progetto].

Che cosa comprende

Le tipologie di personale da considerare separatamente sono:

personale dipendente: dipendenti a tempo pieno, part time, tempo determinato, personale in comando da altri enti e Contratti Formazione Lavoro.

personale 'a contratto': tutto il personale in forza mediante appalti, incarichi, convenzioni ecc., purché il rapporto di lavoro sia regolato da un contratto di almeno 190 ore: co.co.co/pro, personale di cooperative. (Ai fini della rilevazione 2006, tutte queste categorie sono state fatte rientrare nella denominazione "Personale esternalizzato").

collaboratori: borse lavoro, lavori socialmente utili, volontari del servizio civile, volontari in genere, stagisti in genere, purché la durata della convenzione o contratto preveda un impegno di almeno 190 ore annue.

Unità di misura

Full Time Equivalent (FTE) (1 FTE corrisponde a 36 ore lavorative settimanali).

Domande nel Questionario

Per ogni persona, per ciascuna tipologia: tempo pieno/tempo parziale; ore settimanali di lavoro in biblioteca; settimane di lavoro nel 2006.

INDICE DI DOTAZIONE DI PERSONALE

Definizione

Mette in relazione il personale, ossia il numero di unità lavorative addette alla biblioteche calcolato in FTE, con la popolazione [Linee guida AIB, II, 3]

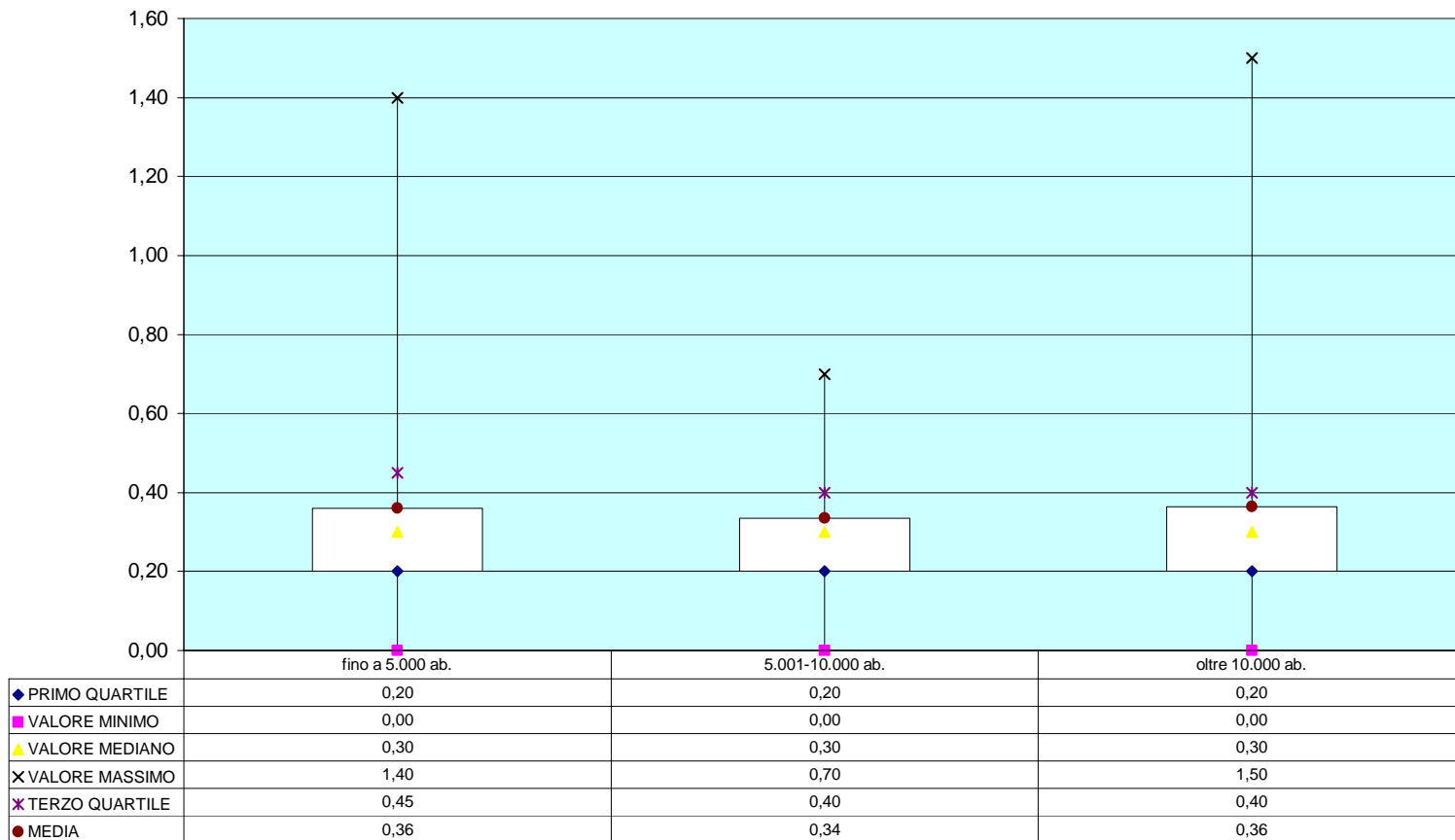
Serve a verificare l'adeguatezza della dotazione di personale della biblioteca rispetto all'utenza potenziale.

Funzione valutativa

Accessibilità

Calcolo

Personale (FTE) / popolazione * 2000

INDICE DI DOTAZIONE PERSONALE delle BPL per fascia di ampiezza demografica del Comune


Tot. biblioteche	389		
Rispondenti	167	117	105
% su fascia	100%	100%	100%

SPESA

Definizione

Si definisce spesa per la biblioteca il totale delle spese in parte corrente sostenute durante l'anno allo scopo di mantenere attivo e incrementare il servizio [Linee guida AIB, I, 1.10].

Che cosa comprende

Tutte le spese per il personale (di ruolo e temporaneo); Le spese per il potenziamento delle collezioni (libri, audiovisivi e risorse elettroniche, periodici, altri NBM); Le spese per la manutenzione del materiale librario e documentario (spolveratura, restauro, rilegatura...); Le spese per attività di promozione della lettura; Le spese di gestione corrente, compresa la manutenzione delle attrezzature (anche informatiche) e degli arredi; i contratti di assistenza e manutenzione dei software; le spese di acquisto occasionale di attrezzature informatiche o di arredi; Le spese per la manutenzione ordinaria della sede

Le quote di partecipazione alle reti di cooperazione; Le spese per collegamenti online e a reti telematiche; Le spese per la catalogazione del patrimonio pregresso.

Unità di misura

Euro.

Domande nel Questionario

Euro di spesa per ciascuna della voci elencate sopra; oppure totale complessivo in caso di impossibilità di fornire dati disaggregati.

INDICE DI SPESA

Definizione

Mette in relazione la spesa per la biblioteca con la popolazione
[Linee guida AIB, II, 4]

Serve a verificare l'adeguatezza delle risorse economiche per la gestione corrente della biblioteca rispetto alle esigenze dell'utenza potenziale.

Funzione valutativa

Vitalità

Calcolo

Spesa corrente / popolazione

INDICE DI SPESA delle BPL per fascia di ampiezza demografica del Comune


Tot. biblioteche	389		
Rispondenti	167	117	105
% su fascia	100%	100%	100%

DOTAZIONE DOCUMENTARIA

Definizione

Identifica la consistenza del fondo moderno, ovvero l'insieme di monografie e opere in continuazione a stampa, di audiovisivi, cd-rom ecc. che il bibliotecario ritiene di mettere a disposizione del pubblico e che al momento del rilevamento siano di fatto disponibili alla fruizione.

[Linee guida AIB, I, 1.3, modificata dal Gruppo di Progetto]

Che cosa comprende

Volumi (monografie, repertori e grandi opere)

Audiovisivi

Multimediali

Unità di misura

Documenti

Domande nel Questionario

Indicazione della modalità rilevazione; numero volumi, audiovisivi, multimediali divisi per area adulti e ragazzi; oppure totale complessivo in caso di impossibilità di fornire dati disaggregati.

INDICE DI DOTAZIONE DOCUMENTARIA

Definizione

Mette in relazione la dotazione documentaria posseduta dalla biblioteca con la popolazione [Linee guida AIB, II, 5]

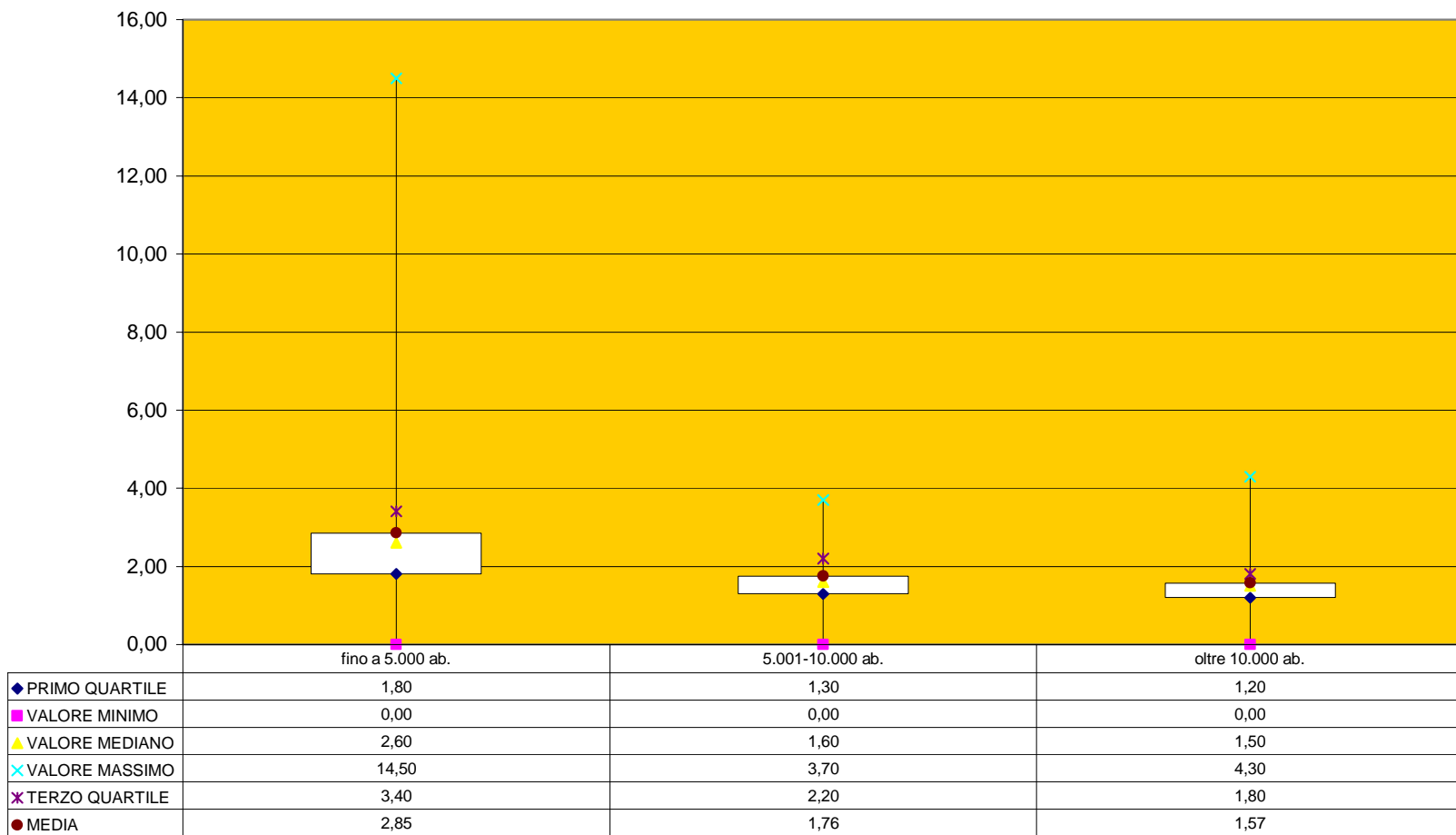
Serve a verificare l'adeguatezza della collezione moderna della biblioteca in rapporto all'utenza potenziale

Funzione valutativa

Vitalità

Calcolo

Dotazione documentaria / popolazione

INDICE DI DOTAZIONE DOCUMENTARIA delle BPL per fascia di ampiezza demografica del Comune


Tot. biblioteche	389		
Rispondenti	167	117	105
% su fascia	100%	100%	100%

PERIODICI CORRENTI

Definizione

Tutti i periodici di cui è attivo l'abbonamento o che sono ricevuti in dono durante l'anno del rilevamento [Linee guida AIB, I, 1.6]

Che cosa comprende

Tutti i periodici

Unità di misura

Testata

Domande nel Questionario

Numero di periodici divisi tra quotidiani, settimanali, quindicinali, mensili, altro; oppure totale complessivo in caso di impossibilità di fornire dati disaggregati; indicazione dei periodici in dono o scambio.

INDICE DI DOTAZIONE DI PERIODICI

Definizione

Mette in relazione il numero dei periodici correnti con la popolazione [Linee guida AIB, II, 6]

Serve a verificare l'adeguatezza della collezione di periodici della biblioteca rispetto all'utenza potenziale.

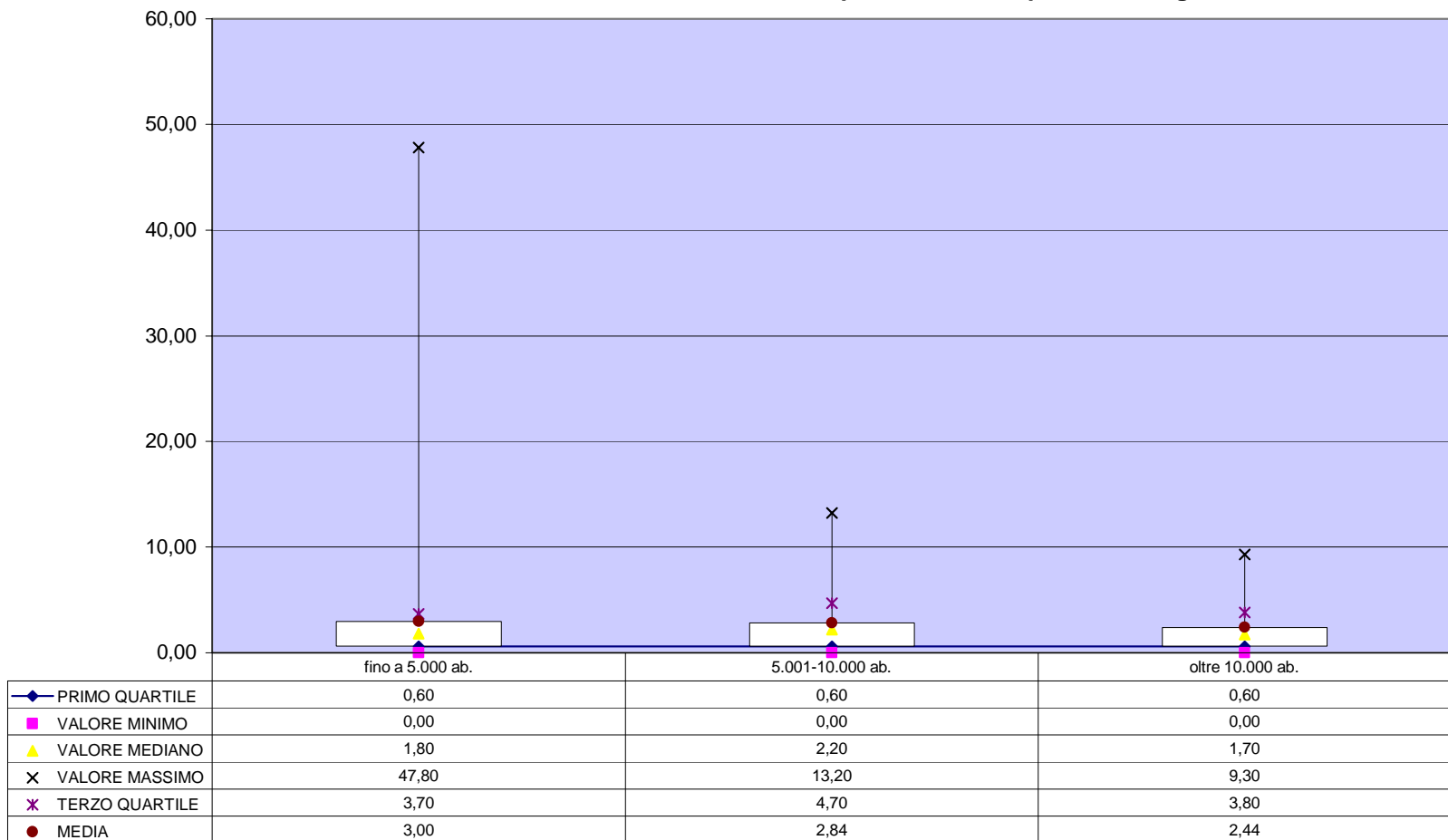
Funzione valutativa

Vitalità

Calcolo

Periodici correnti / popolazione * 1000

INDICE DI DOTAZIONE DEI PERIODICI delle BPL per fascia di ampiezza demografica del Comune



Tot. biblioteche	389		
Rispondenti	167	117	105
% su fascia	100%	100%	100%

ACQUISTI

Definizione

L'insieme dei volumi a stampa, degli audiovisivi e dei documenti elettronici aventi natura di monografie o rientranti in grandi opere, acquistati durante l'anno solare oggetto della rilevazione.
[Linee guida AIB, I, 1.1]

Che cosa comprende

Tutti i documenti – a prescindere dal supporto – di tipo monografico o facenti parte di opere in continuazione pervenuti in Biblioteca a seguito di acquisto nel corso dell'anno solare di riferimento, a prescindere dalla data dell'ordine e dalle risorse finanziarie utilizzate.

Unità di misura

Documenti

Domande nel Questionario

Numero acquisti di libri, audio, video, risorse elettroniche, divisi per area adulti , ragazzi; oppure totale complessivo in caso di impossibilità di fornire dati disaggregati. Numero doni o scambi di libri, audio, video, risorse elettroniche, divisi per area adulti , ragazzi; oppure totale complessivo in caso di impossibilità di fornire dati disaggregati.

INDICE DI INCREMENTO DELLA DOTAZIONE DOCUMENTARIA

Definizione

Mette in relazione gli acquisti della biblioteca con la popolazione
[Linee guida AIB, II, 7]

Serve a verificare l'impegno profuso dalla biblioteca per aumentare l'offerta documentaria e per mantenerla aggiornata.

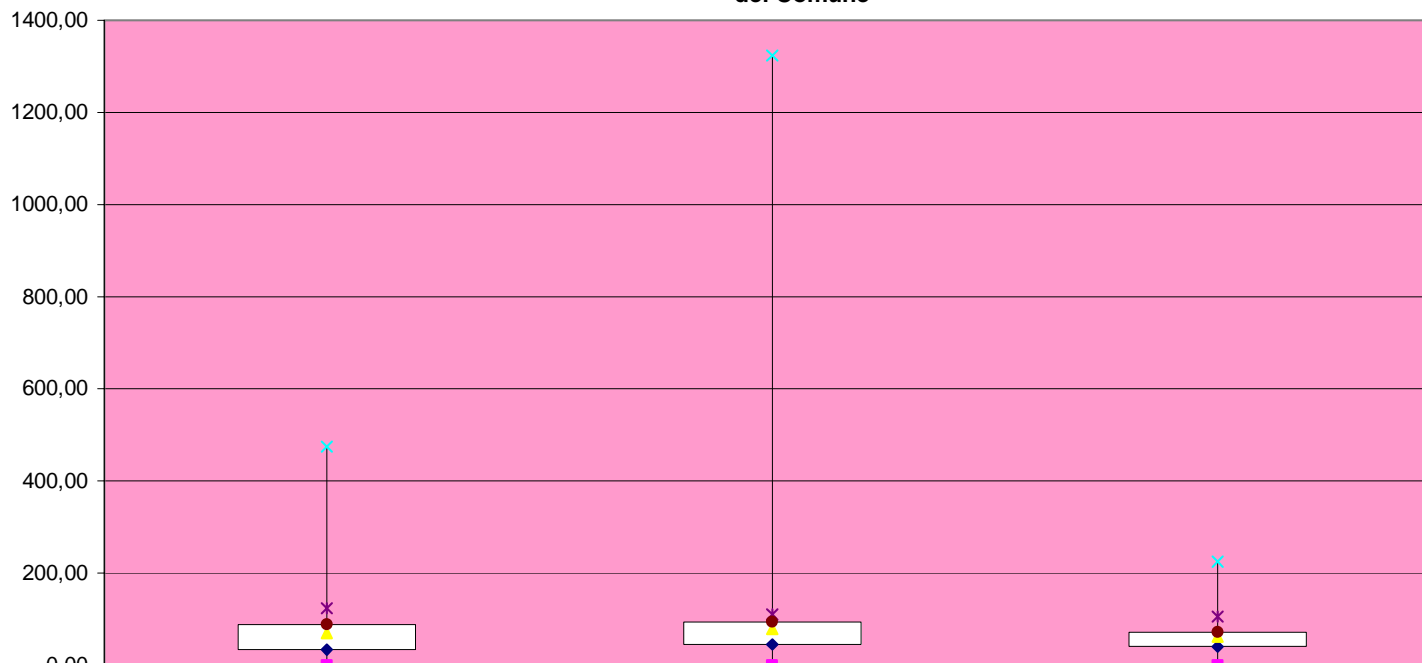
Funzione valutativa

Vitalità

Calcolo

Acquisti / popolazione * 1000

INDICE DI INCREMENTO DELLA DOTAZIONE DOCUMENTARIA delle BPL per fascia di ampiezza demografica del Comune



	fino a 5.000 ab.	5.001-10.000 ab.	oltre 10.000 ab.
◆ PRIMO QUARTILE	33,50	45,00	40,00
■ VALORE MINIMO	0,00	0,00	0,00
▲ VALORE MEDIANO	70,00	79,00	62,00
× VALORE MASSIMO	475,00	1324,00	225,00
✱ TERZO QUARTILE	124,00	110,00	106,00
● MEDIA	88,43	94,53	71,85

Tot. biblioteche	389		
Rispondenti	167	117	105
% su fascia	100%	100%	100%

ISCRITTI AL PRESTITO

Definizione

Tutte le persone che hanno preso in prestito almeno un documento durante l'anno del rilevamento o che abbiano rinnovato nel corso dell'anno i diritti di prestito.
[Linee guida AIB, I, 1.4, modificata dal Gruppo di Progetto]

Che cosa comprende

-

Unità di misura

Persone

Domande nel Questionario

Modalità di rilevazione (prestito di almeno un libro nel 2006; rinnovo ei diritti di prestito), divisi tra sotto e sopra 14 anni, residenti nel Comune, e con l'indicazione del numero dei cittadini stranieri; oppure totale complessivo in caso di impossibilità di fornire dati disaggregati.

INDICE DI IMPATTO

Definizione

Definisce il totale degli iscritti al prestito sul totale della popolazione [Linee guida AIB, II, 8].

Serve a verificare l'impatto della biblioteca sui suoi utenti potenziali, cioè il suo radicamento nel territorio di riferimento. Rileva la capacità di attrazione della biblioteca

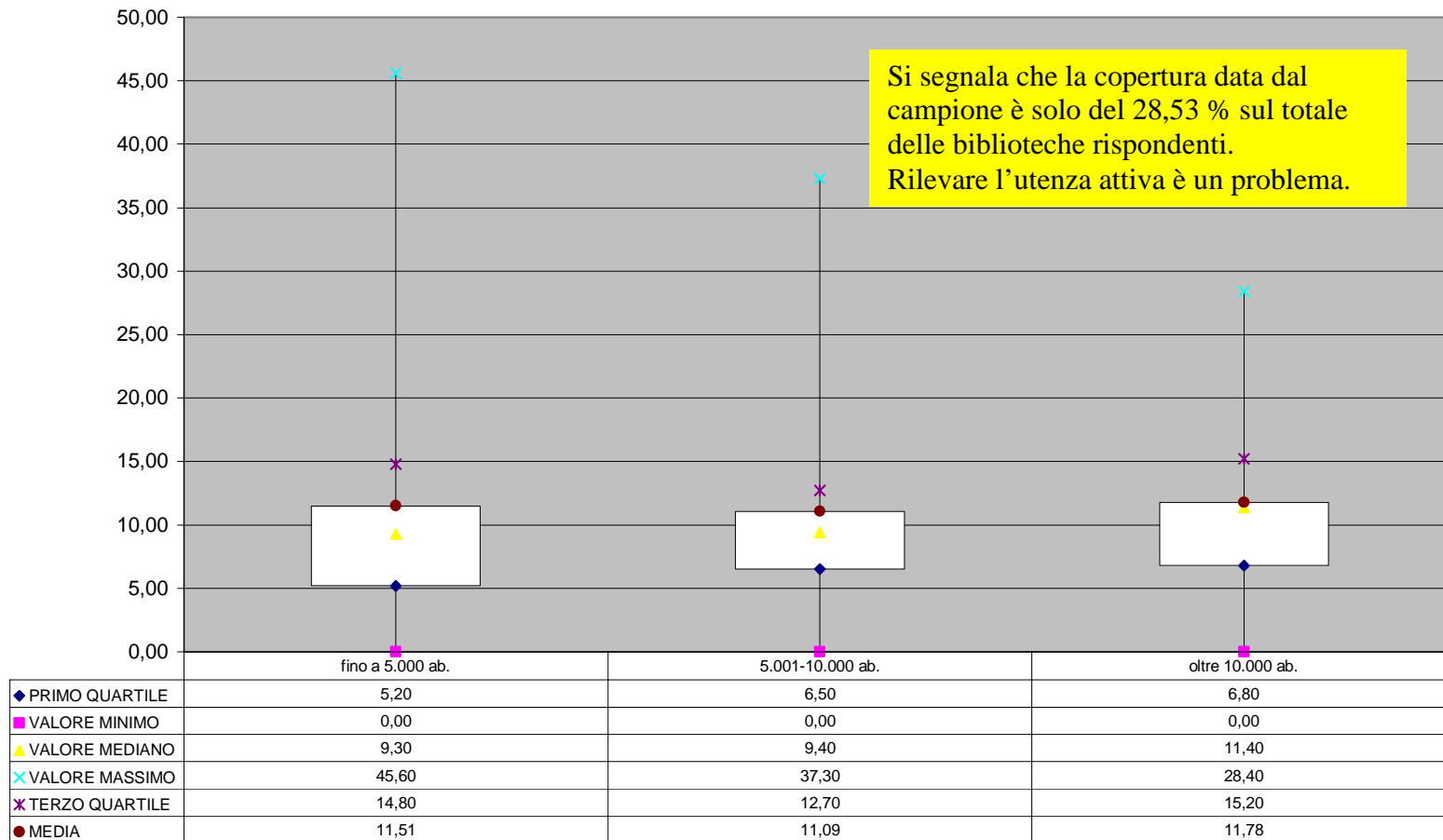
Funzione valutativa

Impatto, efficacia

Calcolo

$\text{Iscritti al prestito} / \text{popolazione} * 100$

INDICE DI IMPATTO delle BPL per fascia di ampiezza demografica del Comune



Tot. biblioteche	389		
Rispondenti	37	37	37
% su fascia	22,16%	31,62%	35,24%
% risp. su tot	28,53		

PRESTITI

Definizione

Si intende il numero totale dei documenti concessi durante l'anno della rilevazione agli utenti affinché possano consultarli al di fuori della biblioteca per un periodo di tempo determinato [Linee guida AIB, I, 1.9]

Che cosa comprende

Prestiti interni di libri, audioregistrazioni, videoregistrazioni e risorse elettroniche su qualsiasi supporto, fascicoli di periodici; PIB [prestati e ricevuti] e ILL [prestati e ricevuti] senza ulteriori distinzioni.

Unità di misura

Prestiti

Domande nel Questionario

Numero prestiti interni di libri, audio, video, risorse elettroniche e fascicoli di periodici, divisi per area adulti e ragazzi, e informazione se nel conteggio sono stati inclusi i rinnovi; oppure totale complessivo in caso di impossibilità di fornire dati disaggregati.

[Con domanda a parte sono stati chiesti i prestiti interbibliotecari (=richiesti e prestati) effettuati dentro e fuori la rete di cooperazione di appartenenza.]

INDICE DI PRESTITO

Definizione

Rileva il numero dei prestiti annuali rispetto alla popolazione [Linee guida AIB, II, 9]

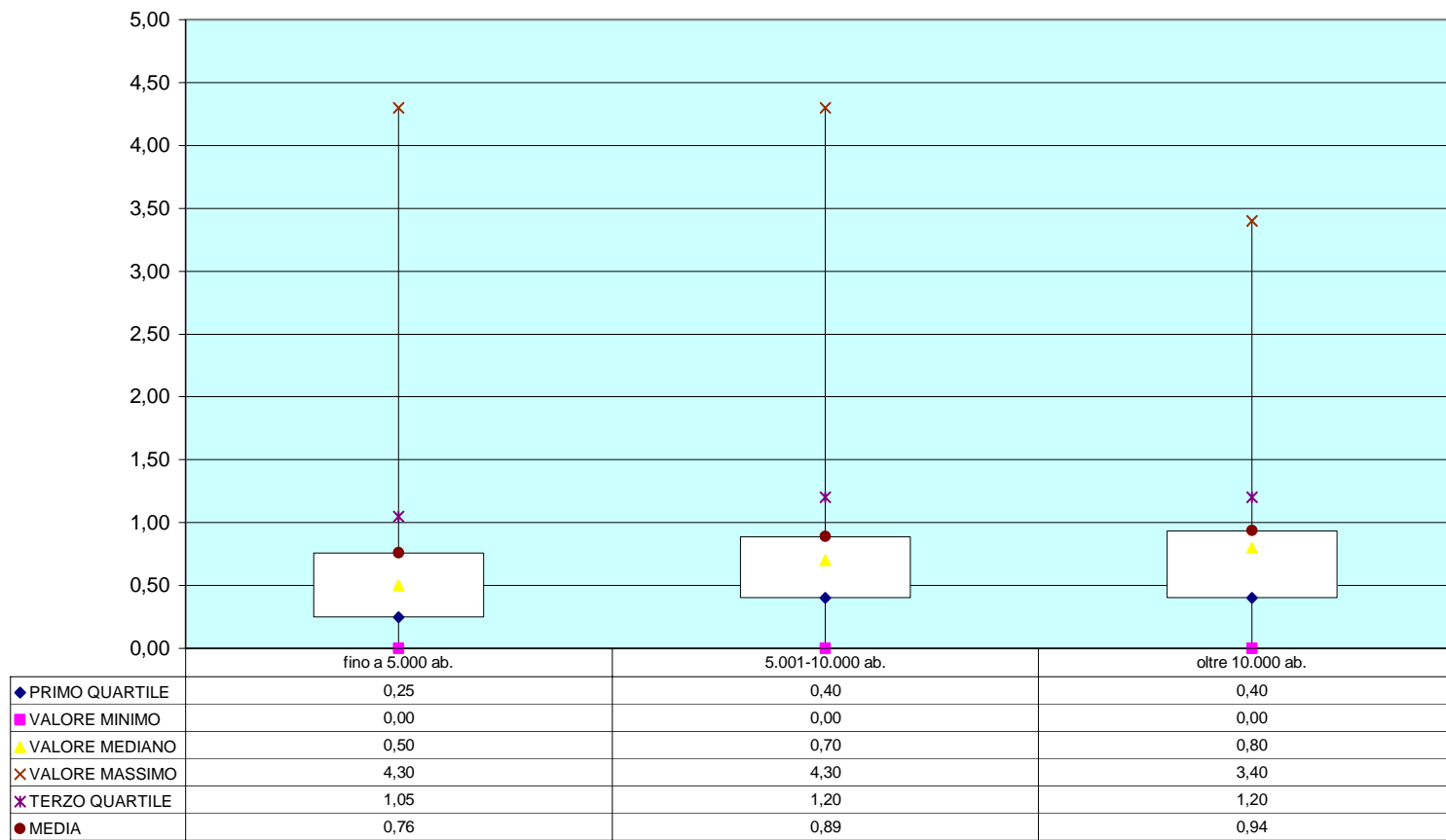
Serve a valutare l'efficacia della biblioteca e la sua capacità di promuovere l'uso delle raccolte. E' utile anche per valutare la rispondenza delle collezioni rispetto ai bisogni dell'utenza.

Funzione valutativa

Efficacia

Calcolo

Prestiti / popolazione

INDICE DI PRESTITO delle BPL per fascia di ampiezza demografica del Comune


Tot. biblioteche	389		
Rispondenti	167	117	105
% su fascia	100%	100%	100%

VISITE ANNUE

Definizione

Si intende la totalità degli ingressi registrati in biblioteca durante l'anno per l'utilizzazione di uno qualsiasi dei servizi erogati [Linee guida AIB, I, 1.12]

Che cosa comprende

Ogni persona che si reca in biblioteca per utilizzare un suo specifico servizio; le presenze registrate in occasione di visite guidate e di attività di promozione della lettura, purché ricorrenti e strutturate [NB: Le visite misurano il numero di persone che hanno frequentato la biblioteca durante il normale orario di apertura nel corso dell'anno per usufruire di uno o più servizi. Le persone che frequentano più volte la biblioteca, anche in una stessa giornata, vengono conteggiate ogni volta che vi entrano.]

Unità di misura

Persone

Domande nel Questionario

Modalità e strumenti di rilevazione; numero totale delle visite.

INDICE DI FREQUENTAZIONE

Definizione

Mette in relazione il numero totale delle visite annue in biblioteca con la popolazione [Linee guida AIB, II, 10]

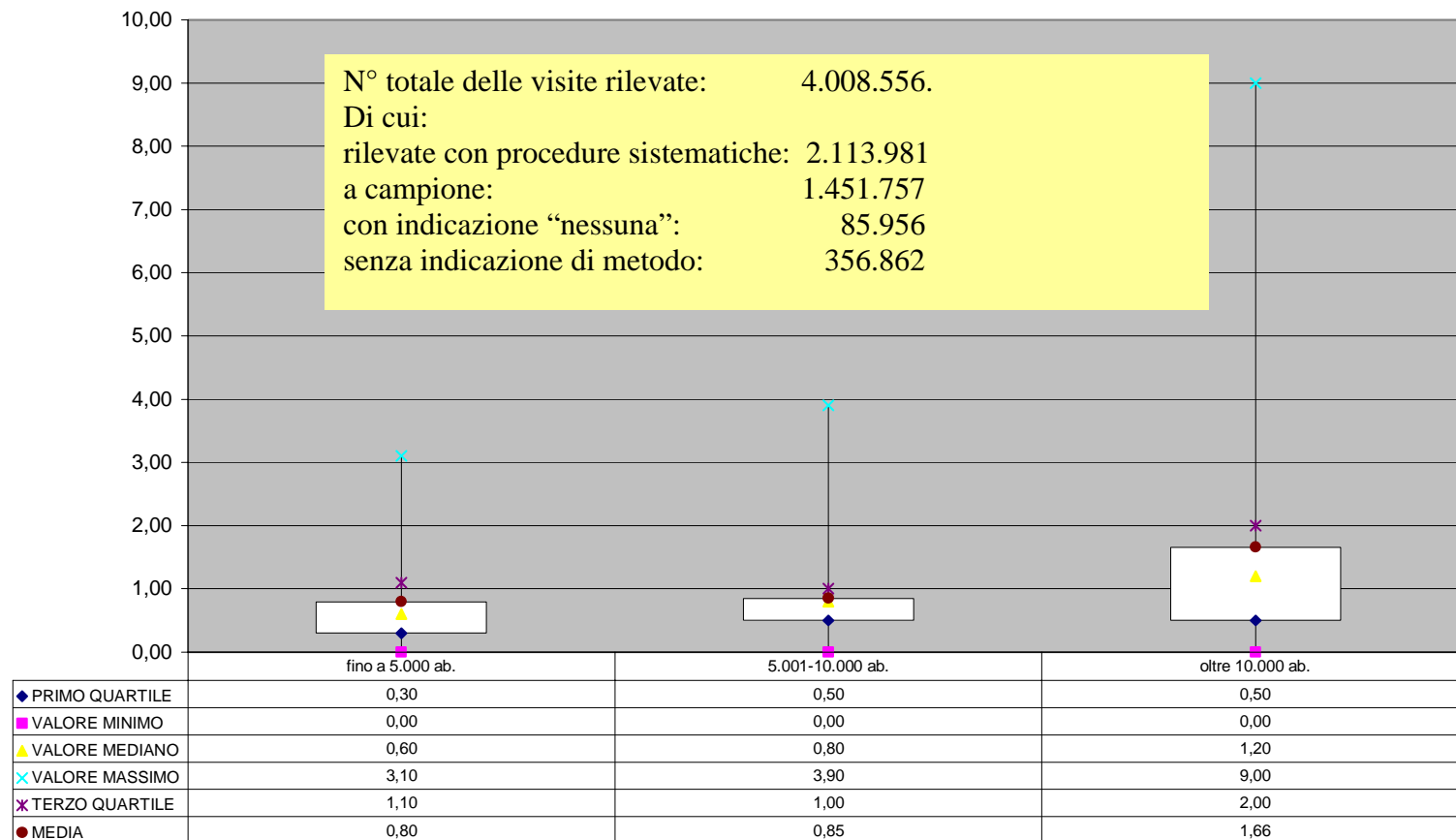
Serve a verificare l'attrattiva che la biblioteca nel suo insieme esercita sui cittadini.

Funzione valutativa

Impatto, Accessibilità, Efficacia

Calcolo

Visite / Popolazione

INDICE DI FREQUENTAZIONE delle BPL per fascia di ampiezza demografica del Comune


Tot. biblioteche	389		
Rispondenti	115	75	65
% su fascia	68,86%	64,10%	61,90%
% risp. su tot	65,55%		

POSTAZIONI AL PUBBLICO CON ACCESSO A INTERNET

Definizione

Si intende il numero totale delle postazioni informatiche ad uso pubblico dotate di una connessione Internet utilizzabile dall'utenza

Che cosa comprende

La postazione "ibrida", ovvero usata principalmente ma non esclusivamente per la navigazione libera in Internet.

Unità di misura

Postazioni Internet.

Domande nel Questionario

Numero postazioni al pubblico.

INDICE DI ACCESSIBILITA' A INTERNET

Definizione

Mette in relazione il numero delle postazioni con collegamento a internet con la popolazione.

Serve a verificare l'adeguatezza dell'offerta di connessioni a internet rispetto all'utenza potenziale

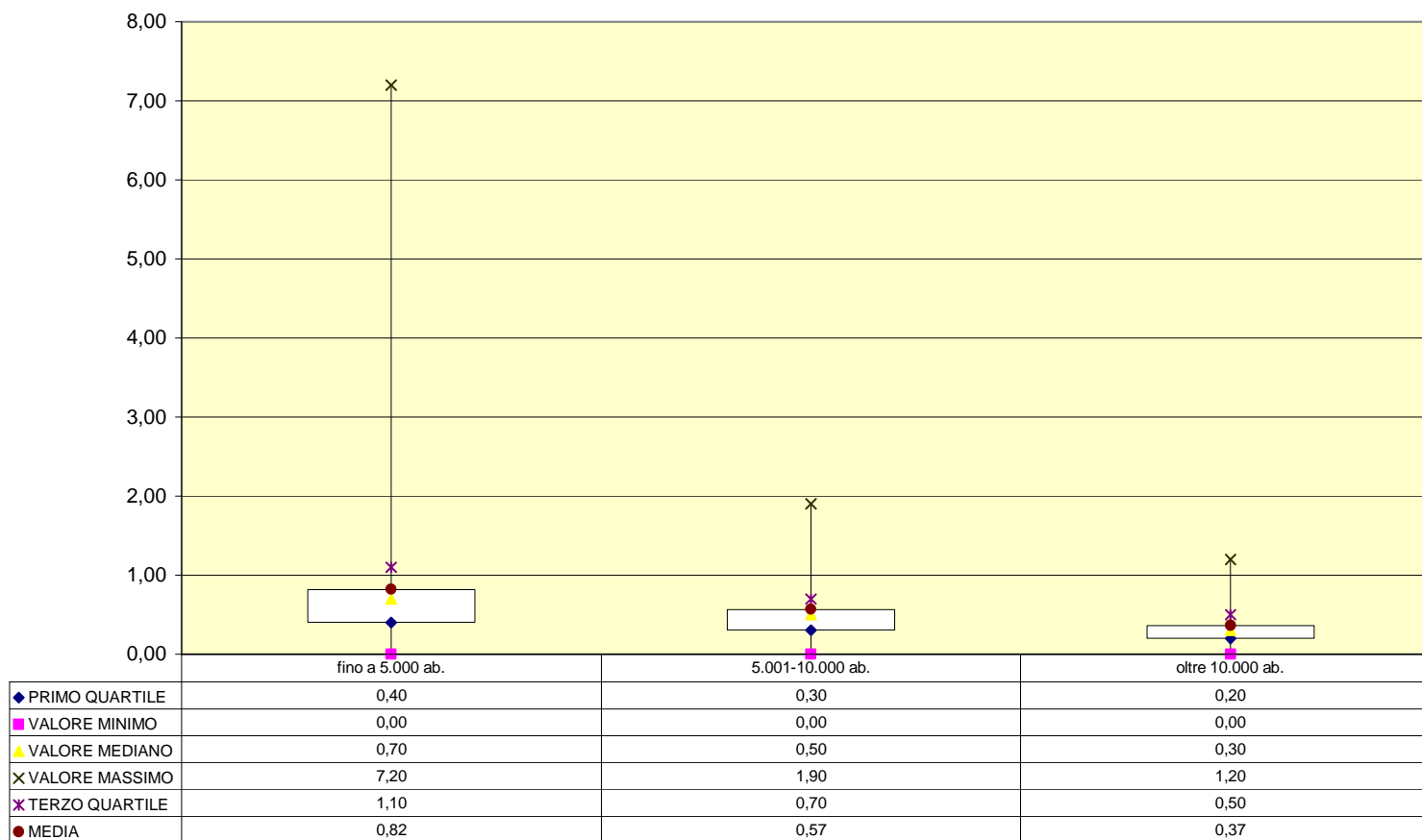
Funzione valutativa

Accessibilità

Calcolo

Postazioni / popolazione residente * 2000

INDICE DI ACCESSIBILITA' A INTERNET delle BPL per fascia di ampiezza demografica del Comune



Tot. biblioteche	389		
Rispondenti	146	105	90
% su fascia	87,43%	89,74%	85,71%
% risp. su tot	87,66%		

ACCESSI A INTERNET

Definizione

Numero annuo di sessioni di collegamento a internet, ovvero connessioni, effettuate dalle postazioni al pubblico della biblioteca.

Che cosa comprende

-

Unità di misura

Connessioni a Internet.

Domande nel Questionario

Numero totale di accessi (=connessioni) a Internet.

INDICE DI ACCESSO A INTERNET

Definizione

Mette in relazione il numero annuo di sessioni di collegamento a internet effettuate dalle postazioni della biblioteca con la popolazione residente.

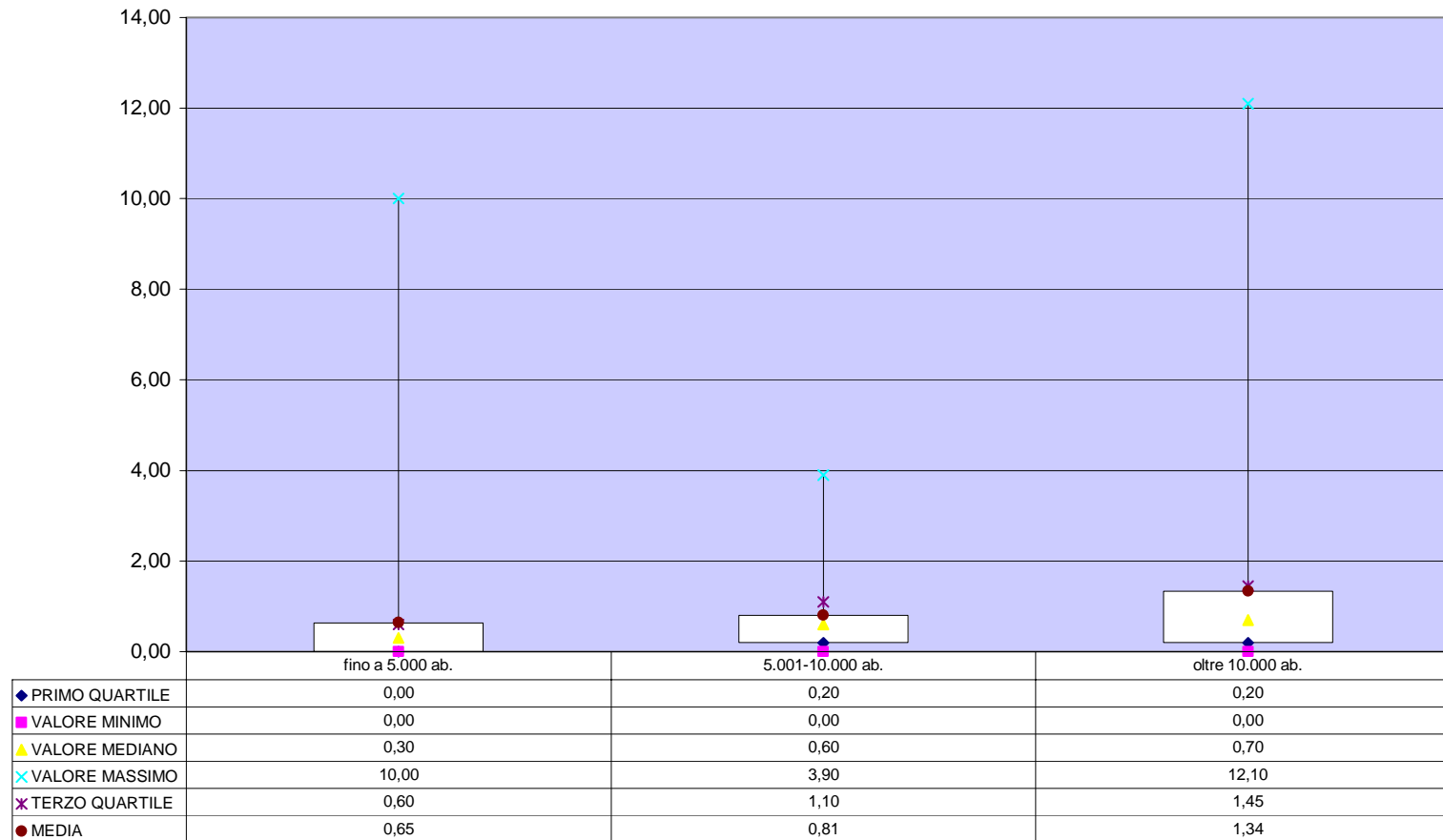
Serve a valutare l'uso delle postazioni internet in biblioteca

Funzione valutativa

Efficacia

Calcolo

Sessioni di collegamento annue / popolazione residente * 10

INDICE DI ACCESSO A INTERNET delle BPL per fascia di ampiezza demografica del Comune


Tot. biblioteche	389		
Rispondenti	132	95	79
% su fascia	79,04%	81,20%	75,24%
% risp. su tot	78,66%		

TABELLE RIEPILOGATIVE

NUMERO DI BIBLIOTECHE PER TIPOLOGIA FUNZIONALE

	TOTALE	BPL			BC	RC	BDRS	BDRU	BS
Biblioteche iscritte al PMV al 21.6.2007	537	469			34	6	11	1	16
Questionari validati*		438			26				
Questionari elaborati con produzione di indici**		389			26				
Fasce di popolazione		Fino a 5.000 ab.	5.001 – 10.000 ab.	Oltre 10.000 ab.					
Numero rispondenti		167	117	105					
<i>* Questionari compilati dalle biblioteche entro il termine e controllati dai validatori provinciali.</i>									
<i>**Non sono stati elaborati indici per BPL in Comuni capoluoghi di provincia; per le BC sono state prodotte solo alcune elaborazioni al di fuori del Progetto.</i>									

VALORI DI RIFERIMENTO PER LO SVILUPPO BIBLIOTECHE IN COMUNI CON POPOLAZIONE INFERIORE A 10.000 ABITANTI

Indicatore	VENETO (2006)						ITALIA (Fonte: AIB, 2000)					
	Valore medio	Valore minimo	Primo quartile	Valore mediano	Terzo quartile	Valore massimo	Valore medio	Valore minimo	Primo quartile	Valore mediano	Terzo quartile	Valore massimo
Indice di superficie	0,38	0,00	0,20	0,30	0,5	1,7	0,48	0,09	0,29	0,40	0,62	1,69
Indice di apertura	14,37	0,60	10,00	14,15	19,70	28,30	21,55	11,40	19,00	21,20	24,55	30,20
Indice della dotazione di personale	0,35	0,00	0,20	0,30	0,40	1,40	0,62	0,25	0,34	0,56	0,77	1,85
Indice di spesa	7,93	0,00	5,01	7,19	10,36	31,95	9,12	3,06	6,16	7,94	11,21	25,82
Indice della dotazione documentaria	2,40	0,00	1,50	2,10	3,00	14,50	2,09	0,03	1,45	2,25	2,53	3,66
Indice della dotazione di periodici	2,93	0,00	0,60	1,95	4,00	47,80	6,48	0	3,69	4,91	8,87	15,91
Indice di incremento della dotazione documentaria	90,94	0,00	39,00	75,50	117,25	1324,00	132,57	32,14	78,72	125,45	179,29	261,13
Indice di impatto	11,30	0,00	6,03	9,35	14,50	45,60	15,00	1,00	9,00	16,00	21,00	33,00
Indice di prestito	0,81	0,00	0,30	0,60	1,10	4,30	1,11	0,16	0,54	1,04	1,53	2,49
Indice frequentazione	0,82	0,00	0,40	0,70	1,10	3,90	2,19	0,39	0,90	1,84	3,14	6,19
Indice di accessibilità a Internet	0,72	0,00	0,30	0,60	0,90	7,20	-	-	-	-	-	-
Indice di accesso a Internet	0,71	0,00	0,10	0,40	0,90	10,00	-	-	-	-	-	-

VALORI DI RIFERIMENTO PER LO SVILUPPO BIBLIOTECHE IN COMUNI CON POPOLAZIONE SUPERIORE A 10.000 ABITANTI

Indicatore	VENETO (2006)						ITALIA (Fonte: AIB, 2000)					
	Valore medio	Valore minimo	Primo quartile	Valore mediano	Terzo quartile	Valore massimo	Valore medio	Valore minimo	Primo quartile	Valore mediano	Terzo quartile	Valore massimo
Indice di superficie	0,24	0,00	0,10	0,20	0,30	0,80	0,35	0,08	0,19	0,29	0,49	0,76
Indice di apertura	27,44	9,40	22,00	25,20	30,30	95,20	27,14	12,50	23,00	25,50	34,00	40,00
Indice della dotazione di personale	0,36	0,00	0,20	0,30	0,40	1,50	0,47	0,11	0,32	0,50	0,54	0,96
Indice di spesa	8,02	0,00	4,82	7,14	10,46	28,81	7,34	1,49	4,74	7,20	8,91	16,91
Indice della dotazione documentaria	1,57	0,00	1,20	1,50	1,80	4,30	1,40	0,27	0,93	1,34	1,74	3,17
Indice della dotazione di periodici	2,44	0,00	0,60	1,70	3,80	9,30	4,68	0	2,71	4,2	6,11	18,52
Indice di incremento della dotazione documentaria	71,85	0,00	40,00	62,00	106,00	225,00	83,81	18,47	40,13	74,71	113,29	192,32
Indice di impatto	11,78	0,00	6,80	11,40	15,20	28,40	12,00	1,00	3,00	8,00	19,00	36,00
Indice di prestito	0,94	0,00	0,40	0,80	1,20	3,40	0,88	0,08	0,25	0,56	1,61	2,69
Indice frequentazione	1,66	0,00	0,50	1,20	2,00	9,00	1,85	0,35	0,72	1,81	2,59	6,57
Indice di accessibilità a Internet	0,37	0,00	0,20	0,30	0,50	1,20	-	-	-	-	-	-
Indice di accesso a Internet	1,34	0,00	0,20	0,70	1,45	12,10	-	-	-	-	-	-

III parte - BIBLIOTECHE DI CONSERVAZIONE

CAMPIONE: 26 biblioteche su 34 iscritte.

ORARIO

Media ore di apertura al pubblico settimanali

Media ore apertura mattino + pomeriggio + sera, LUN - DOM	Media ore mattino, LUN - VEN	Media ore pomeriggio, LUN - VEN
31	18	13

NOTE. Una sola biblioteca di conservazione, tra quelle che hanno risposto al questionario, apre la sera.

SEDE

Area dei servizi al pubblico corrisponde, per le 26 biblioteche che hanno risposto alla domanda, al 40% dell'area totale della biblioteca. E' da segnalare che in alcune biblioteche non è stato possibile scindere l'area dei servizi al pubblico della parte conservativa da quella per la pubblica lettura.

PERSONALE

Il personale è soprattutto dipendente: nelle 26 biblioteche che hanno compilato il questionario, su un totale 198 persone vi lavorano 123 di categoria "dipendenti" (dal dirigente all'amministrativo), 48 "a contratto" (personale esternalizzato, ma anche con contratto di catalogatore e conservatore) e 27 "collaboratori" (volontari, stagisti, ecc.)

DOCUMENTI (25 biblioteche su 26)

Era richiesto di indicare il numero certo e il numero stimato di materiale posseduto, da una lista di 16 categorie, scegliendo di indicarlo per un massimo di 3 tipologie. Si dà qui conto dei soli numeri certi.

Biblioteche che hanno indicato numeri certi.

Numero BC	Prima scelta	Seconda scelta	Terza scelta
26	25	21	17

NOTE. 17 biblioteche sono state in grado di indicare numeri certi di materiale posseduto per almeno 3 tipologie diverse.

Da notizie riportate dai validatori provinciali le biblioteche in grado di fornire dati per più di 3 tipologie, alcune per tutte quelle previste nel PMV.

Numero totale complessivo dei documenti di cui è stato possibile fornire un dato certo per tutte le tipologie di materiali: 178.142.

Tipologie di materiale più rappresentato per fornire numeri certi.

Tipologia	Numero indicazioni	Consistenza
Incunaboli	14	3.735
Fondi antichi manoscritti	11	24.745
Altro	10	51.103
Edizioni '500	9	4.853

NOTE. Le tipologie di materiali più rappresentate appartengono all'antico. Le classificazioni tipologiche andranno meglio collegate con quelle previste dall'Anagrafe ICCU.

CATALOGAZIONI

Rispetto al materiale di cui è stato possibile fornire un dato certo, era stato richiesto di indicare il numero delle catalogazioni cartacee e di quelle elettroniche.

Tipologia	Catalogazioni cartacee	Catalogazioni elettroniche	% catalogazioni elettroniche su cartacee
Tutte le tipologie	60.480	30.634	51%

Suggerimenti alla Regione Veneto per campagne di catalogazione su materiale conservativo:

Tipologia	Numero indicazioni
Fondi a stampa antichi (ante 1830)	8
Fondi antichi manoscritti	6

LETTORI

Richieste bibliografiche da remoto, effettuate tramite lettera, fax o e-mail.

Rispondenti	Totale richieste ricevute	Richieste evase	% richieste evase su ricevute
26	9217	8778	95%

VISITE

Era stato richiesto di indicare il numero di persone registrate dalla biblioteca per utilizzare un servizio qualsiasi. Il dato complessivo che ne è risultato è stato solo stimato.

Rispondenti	Totale visite	Visite di persone residenti nel Comune di appartenenza della biblioteca	% di viste comunali sul totale
24	199.425	9.020	5%

IV parte – I NUMERI DEL PMV

Dall'estate del 2005, si sono succeduti molti incontri e riunioni di lavoro per attivare il PMV. Questi sono i "numeri" – approssimati per difetto, ma documentabili – che riassumono lo sforzo organizzativo richiesto dal Progetto.

Argomento	N°
Persone coinvolte almeno una volta in un incontro o in una riunione del PMV	68
Incontri e riunioni organizzati	17
Durata complessiva in ore degli incontri/riunioni	59
Gruppi di lavoro attivati	3

Per presentare il PMV, sono state promosse iniziative di formazione in tutte e sette le province, in due periodi: ottobre-novembre 2005 e aprile 2007. Questi sono i dati che le riassumono.

PMV - FORMAZIONE NELLE PROVINCE - 2005

PROVINCIA	BEL+BIL TOTALI	BEL TOTALI	BIL TOTALI	INVITI del CSP	PERSONE PRESENTI*	PRESENTI BEL	PRESENTI BIL	TOTALE ENTI PRESENTI	% ENTI PRESENTI/ENTI INVITATI	% BEL PRESENTI/BEL TOTALI	%BIL PRESENTI/BIL TOTALI	ORE FORMAZIONE
BELLUNO	66	59	7	66	32	27	3	30	45%	46%	43%	6
PADOVA	119	102	17	119	62	59	3	62	52%	58%	18%	9
ROVIGO	54	51	3	45	33	35	0	35	78%	69%	0%	6
TREVISO	107	93	14	107	84	80	3	83	78%	86%	21%	9
VENEZIA	71	50	21	71	43	34	6	40	56%	68%	29%	7
VERONA	92	83	9	92	n.p.	43	4	47	51%	52%	44%	n.p.
VICENZA	114	107	9	115	76	74	3	77	67%	69%	33%	14
TOTALI	623	545	80	615	330	352	22	374	61%	65%	28%	51

PMV - FORMAZIONE NELLE PROVINCE - 2007

PROVINCIA	BEL+BIL TOTALI	BEL TOTALI	BIL TOTALI	INVITI del CSP	PERSONE PRESENTI*	PRESENTI BEL	PRESENTI BIL	TOTALE ENTI PRESENTI	% ENTI PRESENTI/ENTI INVITATI	% BEL PRESENTI/BEL TOTALI	%BIL PRESENTI/BIL TOTALI	ORE FORMAZIONE
BELLUNO	65	57	8	46	21	19	1	20	43%	33%	13%	3,5
PADOVA	119	102	17	123	67	60	3	63	51%	59%	18%	12
ROVIGO	52	49	3	54	60	37	0	37	69%	76%	0%	9
TREVISO	107	94	13	125	86	72	11	83	66%	77%	85%	9
VENEZIA	71	50	21	87	47	33	10	43	49%	66%	48%	7
VERONA	91	83	8	n.p.	n.p.	n.p.	n.p.	0	n.p.	0%	0%	n.p.
VICENZA	114	105	9	116	77	71	3	74	64%	68%	33%	14
TOTALI	619	540	79	551	358	292	28	320	58%	54%	35%	54,5