

Julia Concordia



cooperazione territoriale europea
programma per la cooperazione
transfrontaliera
Italia-Slovenia

2007-2013
evropsko teritorialno sodelovanje
program čezmejnega sodelovanja
Slovenija-Italija



Investiamo nel
vostro futuro!

Naložba v vašo
prihodnost!

www.ita-slo.eu

na naslovnici

Plošča s spominskim napisom. Navaja uradno ime kolonije *Iulia Concordia* z navedbo (ki je žal ni več mogoče obnoviti) zelo pomembnega dogodeka za lokalno skupnost v odnosih s cesarstvom (1. stol.).

NARODNI MUZEJ CONCORDIA V PORTOGRUARU

Concordia Iulia



REGIONE DEL VENETO



DIREZIONE REGIONALE
PER I BENI CULTURALI
E PAESAGGISTICI
DEL VENETO

SOPRINTENDENZA
PER I BENI
ARCHEOLOGICI
DEL VENETO

Izdajatelj - partner projekta



REGIONE DEL VENETO

V dogovoru z



DIREZIONE REGIONALE
PER I BENI CULTURALI
E PAESAGGISTICI
DEL VENETO

SOPRINTENDENZA
PER I BENI
ARCHEOLOGICI
DEL VENETO

splošno usklajevanje

Regione del Veneto

Segreteria Regionale per la Cultura

Unità Complessa Progetti strategici e politiche comunitarie

Clara Peranetti

Palazzo Sceriman – Cannaregio, 168 – 30121 Venezia

<http://www.regione.veneto.it/web/cultura/ue-per-la-cultura>

ajništvo uredništva

Dorella Baldo, Sabrina Trovò

Tematski vodniki po arheoloških muzejih Veneta

zbirko uredil

Vincenzo Tiné

Zvezek 3. Julia Concordia

Narodni muzej Concordia v Portogruaru

uredil

Federica Rinaldi

besedila in urejanje

Marta Conventi, Federica Rinaldi, con la collaborazione di Gaia Brugnolo

prevod

Studio Moretto Group - Italia

tisk in grafično oblikovanje

Michela Scibilia

postavitve

David Chiarion

fotografski material

Archivio Soprintendenza per i beni archeologici del Veneto

(Francesco Bighin, Claudio Mella) Elio e Stefano Ciol

risbe

Archivio Soprintendenza per i beni archeologici del Veneto

copyright

Regione del Veneto - Vse pravice pridržane

tipografija

La Tipografica srl

via Julia, 27 - 33030 Basaldella di Campoformido - UD - Italia

info@tipografica.it - www.tipografica.it

Z izjemo drugačne navedbe izvirajo vse na teh straneh predstavljene najdbe iz

Julie Concordie. Številke v oklepajih se nanašajo na zemljevid na str. 27.

zahvale

Zahvaljujemo se Ireni Lazar za lektoriranje prevoda

© 2013 Regione del Veneto

ISBN 88-7541-356-9

Besedila in slike so last Uprave za arheološke dobrine Veneto - italijanskega ministrstva za kulturno dediščino ter dejavnosti in turizem. Vse pravice pridržane. Pravice za prevajanje, razmnoževanje, vključno s shranjevanjem ali obdelavo z elektronskimi sredstvi, spreminjanje delov ali celotnega besedila na kakršen koli način (vključno z reprodukcijo v digitalnem formatu in s kopiranjem) so pridržane v vseh državah.

Projekt sofinanciran v okviru Programa čezmejnega sodelovanja Slovenija-Italija 2007-2013 iz sredstev Evropskega sklada za regionalni razvoj in nacionalnih sredstev.

Vsebina publikacije ni nujno odraz uradnih stališč Evropske unije. Odgovornost za vsebino publikacije prevzema Uprava za arheološke dobrine Veneto.

Publikacija je na voljo v elektronski obliki na naslednjem naslovu:

<http://www.regione.veneto.it/web/cultura/ue-per-la-cultura>

povzetek

5	Predstavitev Marino Zorzato
7	Predstavitev Vincenzo Tinè
9	Uvod
	Od vasi do mesta
17	Najdišče v obdobju prazgodovine
25	Srečanje z Rimom
29	Mesto, prekrito z marmorjem
	Življenje v Iulii Concordii
33	<i>Domus romana</i> - rimska hiša
35	Mozaiki in pohištvo
41	Sveti prostori v zasebnem življenju
43	Predmeti za vsakdanjo rabo
49	Sistem razsvetljave v času starega Rima in krščanstva
	Življenje v Iulii Concordii
55	<i>Otium</i> v termah / Prosti čas v kopališčih
59	Svet bogov
65	Umetnost in obrti
71	Novci
	Pogrebne navade / Smrt v Iulii Concordii
75	Rimske nekropole
81	Kult mrtvih v krščanski veri
	Sprehod po mestu Iulia Concordia
87	Kamnolom marmorja
91	Arheološka območja
95	Mestne zbirke
96	Bibliografija



Čast. Marino Zorzato

Podpredsednik- Odbornik za ozemlje, kulturo in splošne zadeve Dežela Veneto

Predstavitev

“Strateški projekt za poznavanje in dostopnost skupne kulturne dediščine - Shared Culture”, financiran v okviru Programa čezmejnega sodelovanja Italija-Slovenija 2007-2013, predvideva odvijanje niza dejavnosti, katerih cilj je vrednotenje in promocija skupne kulturne dediščine čezmejnega območja.

Ena najpomembnejših dejavnosti v okviru projekta je povezana z vrednotenjem arheološke ponudbe, še zlasti pa z vrednotenjem arheoloških področij in najdišč na delu deželnega ozemlja ob Jadranski obali, kjer se nahaja nekaj najpomembnejših arheoloških stvarnosti: Adria, Ariano nel Polesine, Chioggia, Jesolo, Eraclea, Caorle, Altino in Concordia Sagittaria.

V Venetu do sedaj še nismo imeli knjižne zbirke, posvečene najpomembnejšim muzejem in arheološkim najdiščem; prav projektu Shared Culture ter tesnemu in plodnemu sodelovanju Uprave za arheološke dobrine dežele Veneto gre torej zahvala za prvo iz niza publikacij, ki bodo govorile o Narodnih arheoloških muzejih v Adriji, Altinu in Portogruaru.

Večjezični vodniki (na voljo so tudi v digitalni obliki z brezplačnim prenosom) so dostopni in bogato opremljeni s slikovnim gradivom; odlikuje jih znanstvena verodostojnost, predstavljajo pa pomemben prispevek k poznavanju naše kulturne in arheološke dediščine; o njej govorijo v poljudnem jeziku, ki ga podpirata doslednost in kakovost posredovanih informacij; gre torej za gradivo enostavne uporabe, ki bo obiskovalcem v pomoč pri načrtovanju obiska.

Izpostavili bi še grafično oblikovanje publikacij, ki ga je naročila Deželna uprava v tesnem sodelovanju z Upravo za arheološke dobrine. Uporabili ga bodo lahko tudi mestni muzeji, ki v svojih prostorih hranijo tudi arheološke zbirke. Tudi na ta način bo mogoče združiti in poenotiti razčlenjeno in bogato arheološko ponudbo na deželnem ozemlju.



Vincenzo Tiné

Višji nadzornik za arheološko dediščino Benečije

Predstavitev

Novi tematski vodiči petih nacionalnih arheoloških muzejev v Benečiji predstavljajo projekt z inovativnimi elementi, ki spremljajo obiskovalca in mu omogočajo, da si lažje zapomni tisto, kar si je ogledal med sprehodom skozi muzej. Strnjena besedila in bogata grafična oprema vodičev usmerijo pozornost na tematiko in na poglobljeno razumevanje zgodovinskih pojavov, katerih pričevanja so dela, razstavljeni v muzeju. Skratka, gre za pristop z arheološkega vidika, ki uporablja materialne dokaze iz stare prazgodovinske in klasične civilizacije v Benečiji, za lažjo interpretacijo kulturnega razvoja na tem območju.

Ne gre torej za klasične muzejske kataloge, ampak za orodje, ki omogoča boljše razumevanje in pomoč vsem tistim, ki želijo v najpomembnejših muzejih teh krajev izvedeti več o zgodovini dežele, ki je bila od paleolitika do nastanka Benetk priljubljen kraj poselitve, saj je šlo za območje, ki je bilo odprto za medsebojne izmenjave s kulturami Sredozemlja, Balkana in prostora onkraj Alp - torej za živahno stičišče ljudi, blaga in idej, kar je tem krajem dalo čisto posebno zgodovinsko in etnično noto.

Obiskovalec bo prehodil glavne etape tega obdobja, od najbolj oddaljenega prazgodovinskega ozadja, ki zajema celotno območje, do nastanka pravega beneškega ethnosa, katerega verodostojno pričanje lahko zasledimo na spletni strani kraja Frattesina ter v muzeju Fratta Polesine; nato se bo pot odkrivanja premaknila v obdobje utrjevanja starodavne venetske družbe, katerega smo lahko pričali v zgodovinskem muzeju Atestino, ter najpomembnejših vplivov grške in etruščanske kulture, razvidnih iz bogate zbirke v muzeju mesta Adria, do vzpona mesta Rim in globokega pečata, ki ga je vtisnil v starodavne mestne metropole kot sta Concordia in Altino, rojstni kraj Benetk, ki bosta v novem arheološkem muzeju kmalu našla ustrezno predstavitev.

Zahvaljujoč učinkovitemu sodelovanju med Ministrstvom za kulturno dediščino in dejavnosti ter deželo Benečijo ter z odločilnim prispevkom projekta Shared Culture, je ta serija vodičev uspešno ugledala luč s prvimi tremi naslovi: Adria, Altino ter Iulia Concordia; tem bosta sledila še vodiča Este in Frattesina. Nadejamo se, da se bo lahko zbirka vodičev razširila še na najpomembnejše mestne muzeje te dežele; le tako bi lahko ponudili celovit pregled muzejske dediščine dežele Benečije, ki je ena od najbolj razvejanih tovrstnih mrež (več kot 80 arheoloških muzejev!) v Italiji.



MUSEVM

MUSEO NAZIONALE CONCORDESE

26

Uvod

Zgodovinsko zbirko v muzeju je sestavlja več tem.

Najobširnejša tema predstavlja družinsko zbirko lokalnih ljubiteljev starin, družine Muschietti. Zbirko je družina v drugi polovici 19. stoletja z oporoko darovala občini Portogruaro, ta pa jo je takrat shranila v prostorih mestne občine. Ob koncu leta 1800, po uspešnih izkopavanjih v mestnem območju ter vojaškem pokopališču v Concordii Sagittariai, za katere gre zahvala prizadevanju Daria Bertolinija in pobudi Giuseppeja Fiorellija, takratnega generalnega direktorja izkopavanj in spomeniških objektov, so se odgovorni odločili, da postavijo novo muzejsko poslopje, v katerem bi lahko združili vse gradivo z izkopavanj in ves material, ki je bil do tedaj razpršen na različnih lokacijah občine Concordia (v prostorih mestne občine) in občine Portogruaro (na sedežu škofijskega semenišča ter na domu družine Muschietti). Načrtovana stavba pa je morala biti v Portogruaru, saj je bil kraj v tistem času lažje dostopen zaradi železniške povezave.

Občina je torej kupila teren v ulici Seminario, ministrstvo pa je financiralo gradnjo muzeja s sredstvi iz državne blagajne. Novi muzej, imenovan Museo Concordiense, katerega ime je takoj nedvoumno označilo, da bo v njem prikazana tisočletna zgo-

Rimsko mesto, katerega korenine segajo v sredino 1. stol. pr. n. št., se imenuje **Iulia Concordia**. Kasneje, najbrž v srednjem veku, se je mesto preimenovalo v **Concordia** in je svoje ime obdržalo do leta 1868, ko je kraljevi odlok določil novo ime - **Concordia Sagittaria**, sklicujoč se na starodavno tovarno puščic (sagittae), ki je tam imela sedež od začetka 4. stoletja dalje. Sedanje ime je torej rezultat ponovnega ovrednotenja preteklosti.





Državni muzej
Concordiese, na levi,
pogled na dvorano 1,
ki ima obliko bazilike
s tremi ladjami.

Dvorana 2, nekoč skladišče,
danes razstavna dvorana,
ki gosti zbirko kovancev.





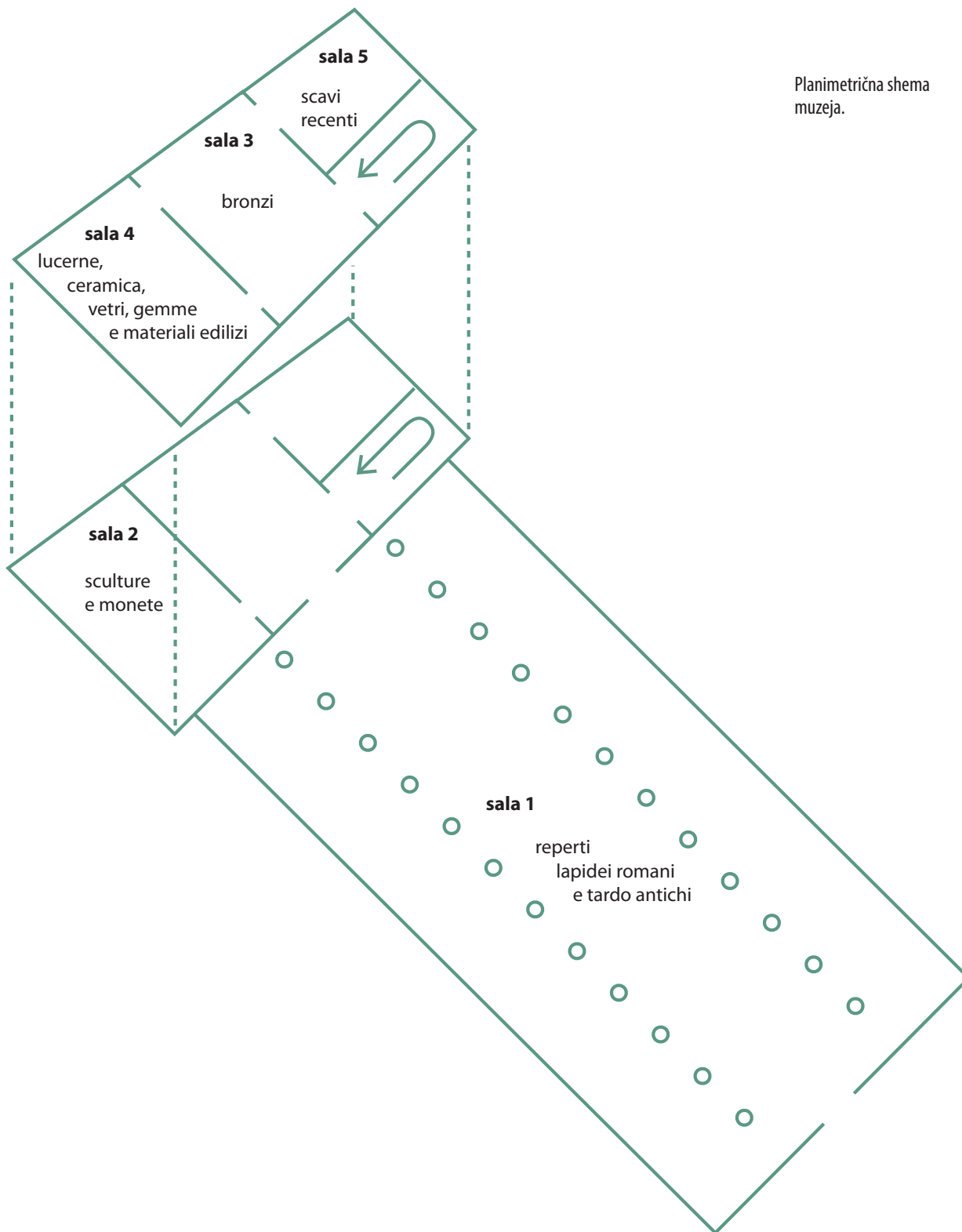
Državni muzej
Concordiese, desna ladja s
sarkofagi in napisi
iz vojaške grobnice.

dovina antičnega mesta Iulia Concordia, so uradno odprli 28. oktobra 1888. Poslopje je bilo načrtovano tako, da je po obliki spominjalo na baziliko, kar je po eni strani spomin na začetke krščanstva v rimski koloniji, po drugi pa je taka zasnova omogočala boljšo razporeditev marmornih spomenikov (napisi in skulpture), ki je predstavljal prvo pravo zbirko muzeja, med stebri osrednjega razstavnega prostora.

Najpomembnejše najdbe so bile namreč razstavljene v atriju ter v osrednji ladji velike bazilike. V atrij so postavili kip Marije na prestolu z detetom iz 14. stoletja, ki so ga tja prinesli z oltarja iz rimskega obdobja, posvečenega Marku Akutiju Noetu (*Marcus Acutius Noetus*) in ga razstavili zraven kipa. Manjši del zbirke, razstavljen v treh ladjah z nizi stebrov iz ometane opeke v imitaciji karistijskega marmorja, so spremenili v pravcati lapidarij, v katerem so stali kipi, nagrobni kamni, portreti, predvsem pa grobni pridatki in nagrobni napisi, ki so jih našli na vojaškem grobišču in jih razstavili v skladu s kriteriji za ohranitev antičnih najdb ob koncu



Sarkofag *Vassio Campedactor* z napisom; prvi, ki so ga odkrili med arheološkimi izkopavanji vojaške grobnice. (konec IV. – začetek V. stol. po nš. št.).



Planimetrica schema muzeja.

19. stoletja. Na tleh v glavni ladji so razstavljeni trije mozaiki, dva imata geometrijske vzorce, tretji pa upodobitev treh Gracij.

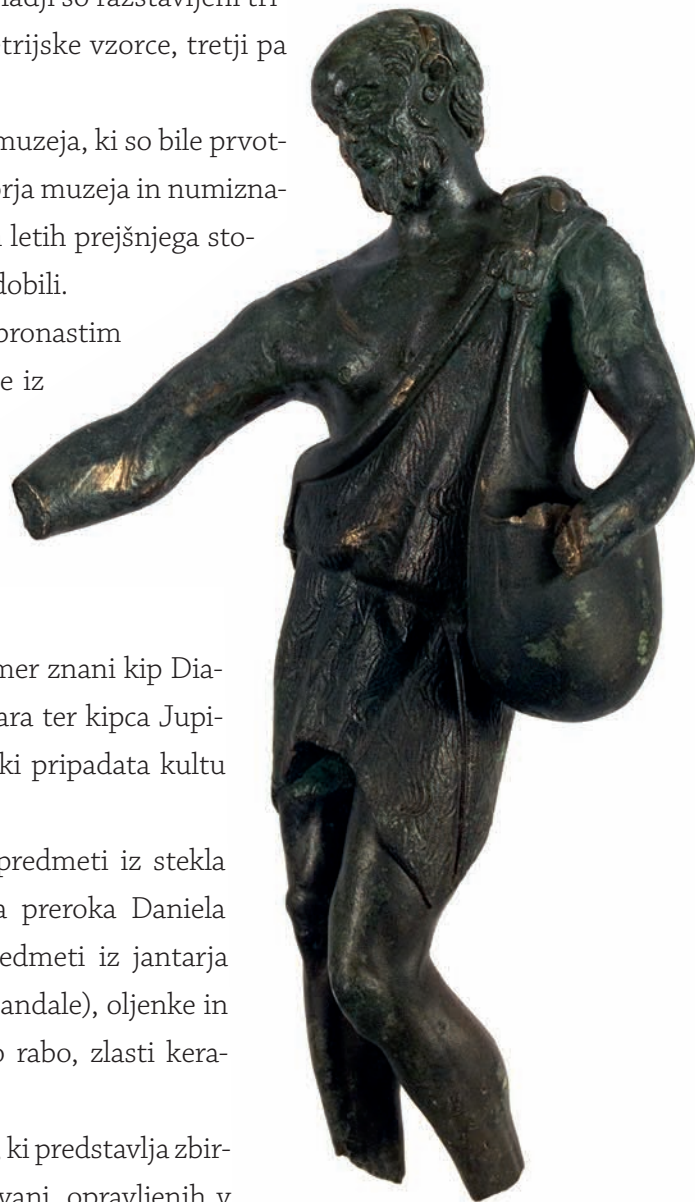
Sobe v zgornjem nadstropju muzeja, ki so bile prvotno namenjene pisarni direktorja muzeja in numizmatični zbirki, so v osemdesetih letih prejšnjega stoletja v celoti obnovili in posodobili.

Soba št. 3 je namenjena bronastim predmetom: gre za eksponate iz

časa pred rimskim obdobjem, kot na primer znani bronasti kipec iz kraja Sesto al Reghena, pa vse do časa rimskega cesarstva, ki ga zastopajo kipci kot na primer znani kip Diane, boginje lova, plešočega Lara ter kipca Jupitra in svečenika kulta Izide, ki pripadata kultu čaščenja bogov v domovih.

V sobi št. 4 so razstavljeni predmeti iz stekla (med njimi tudi slavna čaša preroka Daniela med levi), geme, okrasni predmeti iz jantarja (mala Venera, ki si zavezuje sandale), oljenke in drugi predmeti za vsakdanjo rabo, zlasti keramične posode.

Obisk se zaključuje v sobi št 5, ki predstavlja zbirko najdb iz nedavnih izkopavanj, opravljenih v Concordii Sagittarii, v termah na severovzhodu (med njimi so dragocene freske s podobami atletov), z izkopavanj na trgu pred katedralo in za njo ter na lokaciji podeželske vile Marina di Lugugnana, kjer so našli bronast kip Silena.



Marina di Lugugnana, majhen bronast kipec Silena sejalca (I. stol. po nš. št.).

Od vasi do mesta



Najdišče v obdobju prazgodovine

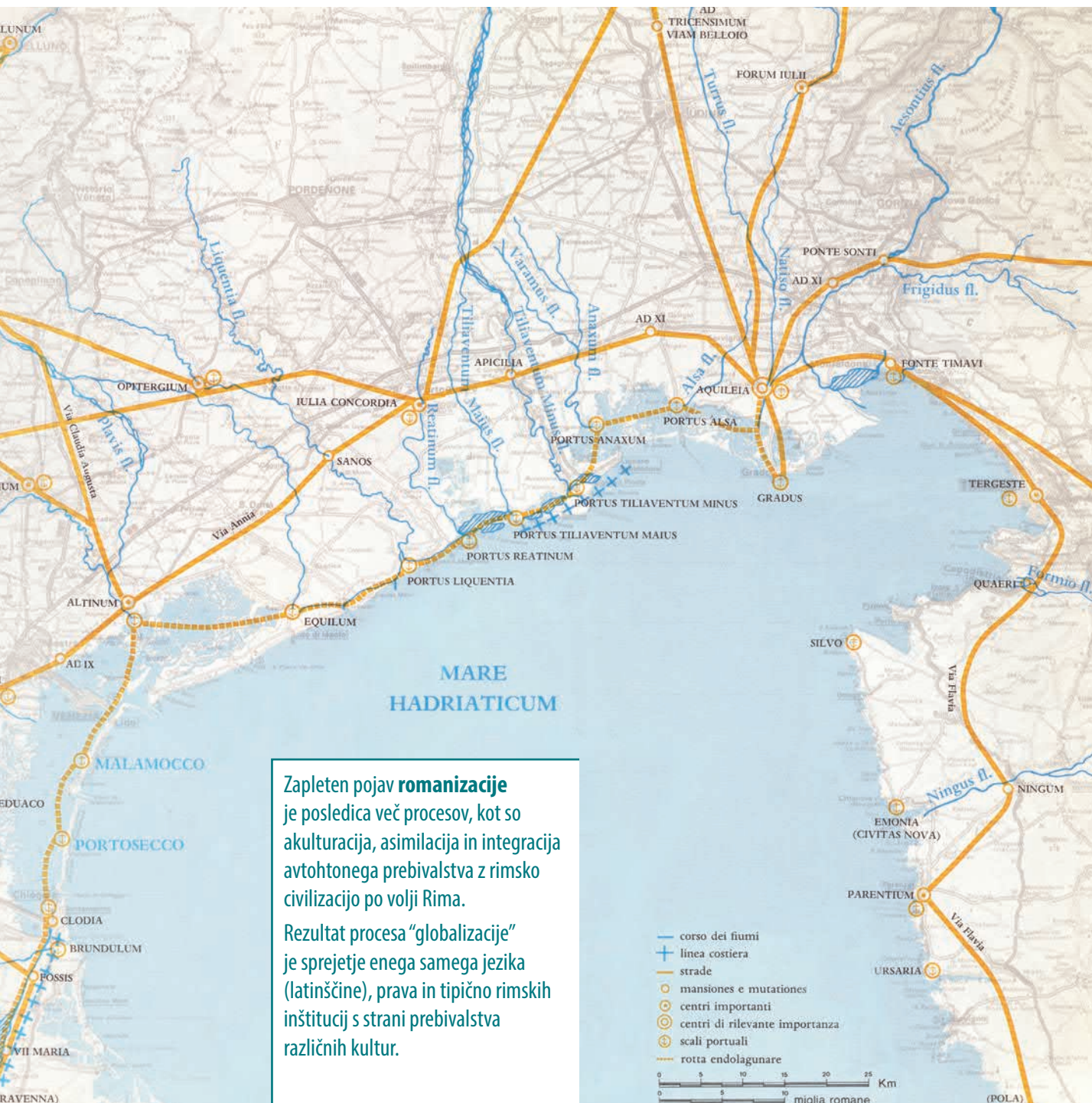
Najstarejši dokazi o poseljenosti območja Concordie segajo v pozno bronasto dobo (13. – 12. stol. pr. n. št.) in izvirajo iz severovzhodnega (ulica S. Pietro, ulica G. Bruno ter ulica Claudia) in jugovzhodnega (ulica Speredda) območja sedanjega mestnega jedra.

Najdišče, ki na severu sovpada z vodno črto kraških izvirov, na jugu pa z jadransko laguno, je bilo izbrano zaradi ugodne lege in primerne okolja. Gre namreč za naravno varovano vzpetino v neposredni bližini rečnega toka, obdano z rodovitno zemljo iz doline in z enostavnim dostopom do morja. Prazgodovinska naselbina Concordie obsega sistem bivališč, katerih značilnosti se ne razlikujejo bistveno od ostalih bivališč venetsko-furlanske nižine med rekama Livenzo in Tilentom, kot so na primer Pramarine, Sesto al Reghena, Pravidomini ter Pramaggiore.

V trenutku največje rasti predrimске naselbine v zgodnji železni dobi (9. – 8. stol. pr. n. št.) se je slednja širila na ozemlju velikem približno 40 hektarjev, po katerem so tudi načrtno speljali ceste in ga razdelili na stanovanjske in kmetijske površine.

Koče pravokotne oblike z enim ali več prostori so bile zgrajene iz lesenih nosilcev, z dvokapno streho pokrito s kritjem iz močvirskega trsja; bile so povsem podobne tradicionalnim "casonom", ki jih še danes lahko vidimo na podeželju in v beneški laguni. Na območjih, namenjenih obrtnim dejavnostim, ki so sovpadala z današnjo ulico dei Pozzi Romani

Sesto al Reghena,
bronast kipec glasbenika,
ki igra na panovo piščal
(V. stol. pr. n. št.).



ter ulico Fornasatta [15], so izdelovali keramiko, obdelovali kost, roževino in kovine.

V pozni železni dobi (7. – 5. stol. pr. n. št.) je rast naselbin nekoliko zastala, morda zaradi istočasne krepitve politike bližnjih venetskih središč, kot sta Altino in Oderzo. Arheološki dokazi, ki bi govorili o kasnejših stoletjih, so zaradi posegov izravnavanja območja ter odvažanja zemlje za gradnjo rimskega mesta, redki .

Od 2. stol. pr. n. št. naprej je bila staroselska naselbina zaradi svoje strateške lege v novonastalem sistemu povezav med kraji cesarstva vključena v proces romanizacije. Tu sta se namreč križali dve glavni poti proti Akvileji, via Annia ter via Postumia [7], čez ozemlje pa je potekala tudi cestna povezava s čezalpskim področjem Norika (Avstrija).

Casone, starodavni tip hiše v beneški laguni, pokrite s slamnato streho, so običajno uporabljali za odlaganje orodja za ribolov in lov, prav tako pa so tu jedli, se vanjo zatekali pred dežjem in v njej spali med lovom in ribolovom. Ta struktura še danes spominja po svoji obliki na vrsto koč, ki so jih uporabljali v vaseh na območju Concordie v času mlajše prazgodovine.





Geometrično poslikana
keramika iz Davnije oz.
Apulije, ki pričča o antičnih
trgovskih stikih med
Concordio in velikimi
jadranskimi trgovskimi
središči.
(IX.-VIII. stol. pr. nš. št.).



Dvokonična vaza
priča o prisotnosti človeka
na tem območju
v železni dobi
(X.-IX. stol. pr. nš. št.).

Konjska brzda izdelana
iz prašičjih čekanov
(IX. - VIII. stol. pr. nš. št.).



Ročaj sklede z okrasnim
motivom jelena
z odtisi navite oz. nasute
vrvice (IX.-VIII. stol. pr.
nš. št.).



Fibula v obliki zmaja
z graviranimi ornamenti in
malimi globusi.
(druga polovica VI. stol. pr.
nš. št.).





Srečanje z Rimom

Ustanovitev rimske kolonije predstavlja logično nadaljevanje staroselske naselbine in za naselbino so izbrali celotno površino vzpetine.

Številna vprašanja o izvoru kolonije Iulia Concordia še niso dala odgovora. Domneva se, da jo je ustanovil Cezar, še bolj verjetno pa Oktavijan po bitki pri Filipih (41 pr. n. št.), po mirovnem sporazumu v Brindisiju (40 pr. n. št.) ali po končni zmagi pri Akciju (31 pr. n. št.).

Pravni status kolonije dokazuje nagrobni kamen treh liktorjev, izdelan v 1. stol., ko je mesto dobilo svoj monumentalni izgled. V atriju muzeja razstavljeni relief prikazuje tri moške figure – liktorje (sluge), iz latinske besede “*ligare*», kar pomeni vezati; njihova funkcija je bila varovati sodnike, ko so ti hodili med množice. Oblečeni so v kratke tunike, dva nosita liktorski sveženj (*fasces*) brez sekire in v roki držita palico, tretji pa ima v roki sekiro in palico. Prizor lahko primerjamo z Aro Pacis, velikim marmornim oltarjem, ki so ga v Rimu zgradili po naročilu Avgusta in po vsej verjetnosti je tudi na njem upodobljena žrtvena procesija.

Kolonija je bila samostojna skupnost, ki se je nahajala na območju, ki so ga kasneje zavzeli Rimljani. V bistvu je bila dveh vrst: rimska, če so prebivalci uživali državljske pravice in je to območje upravljal Rim; latinska pa, ko je mesto imelo svobodo upravljanja in lokalne sodnike, vendar obveznost, da v primeru vojne ponudi v pomoč svoje vojake Rimu .

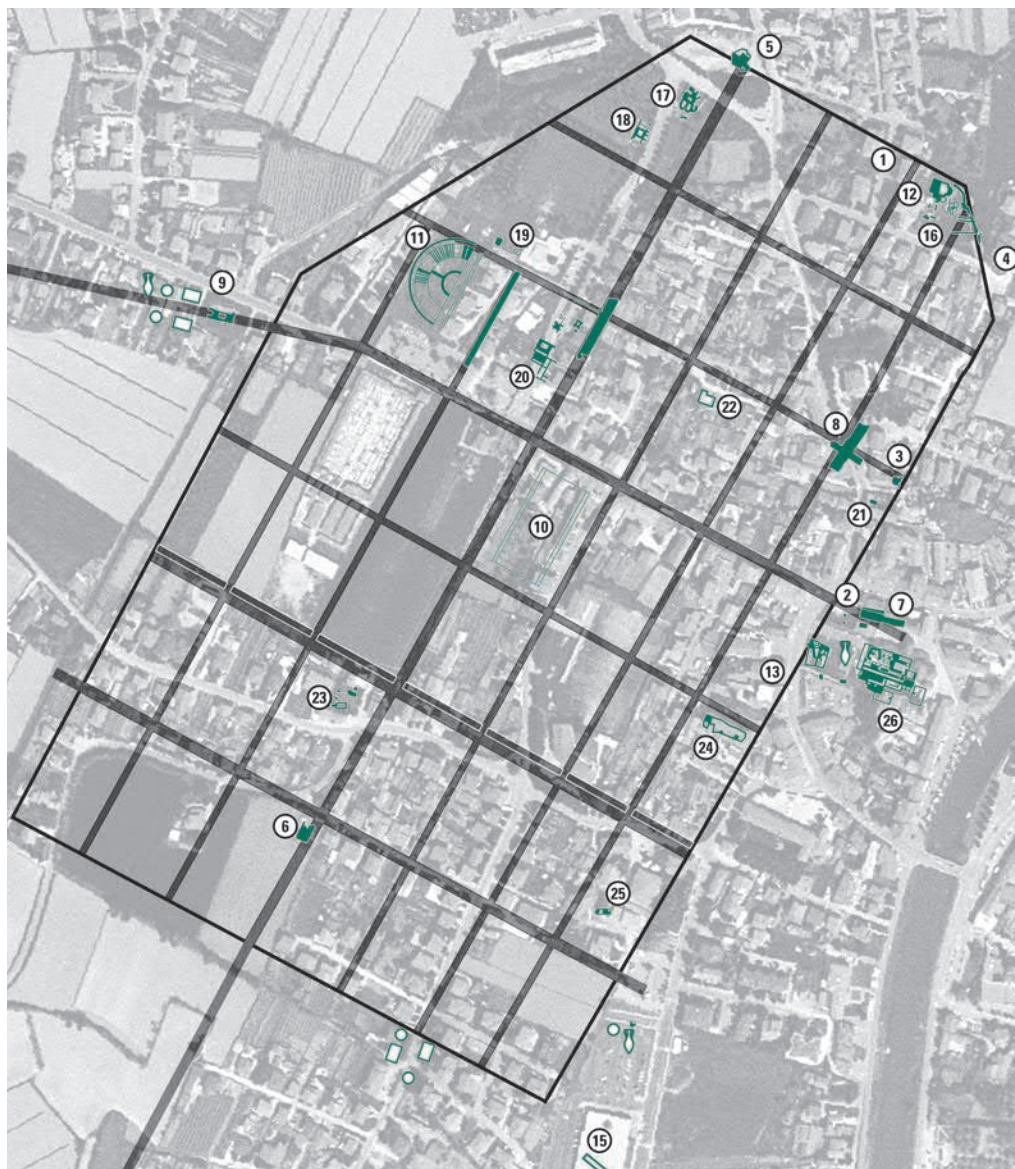


Relief ponazarja daritveni sprevod (1. stol. po nš. št.).




Risba kolonije *Iulia Concordia* iz katere izhajajo tipični elementi rimskega mesta: mogočno obzidje, monumentalna vrata in pravilna ortogonalna ulična mreža.



Arheološke poti na območju Concordie Sagittarie, opremljene s pojasnjevalnimi tablami, obiskovalcem dajejo možnost, da "se spehodijo" po ulicah antičnega mesta. Itinerarij se začne na trgu, kjer se nahaja moderna katedrala oz. paleokrščanska bazilika, se vije mimo arheološkega območja termalnega kopališča na severovzhodu vse do mestne četrti v parku Signini, kjer ležijo teater in stanovanjske hiše, ter naprej do rimskega mostu in zahodnih mestnih vrat, skozi katera je cesta via Annia vodila v mesto.



1. mestno obzidje
- 2 > 5. vrata
6. *Cardo Maximus*
7. cesta via Postumia/Annia
8. križišče s cesto Via Claudia
9. most
10. trg
11. teater
12. javne terme
13. zasebne terme
14. skladišča
15. arheološka izkopavanja v ul. Fornasatta
- 16 > 25. stanovanja
26. paleokrščanski kompleks
27. grobnice

-  Pokopi v anforah in zemeljski pokopi
-  Grobni spomeniki I.-II. stol. po nš. št.
-  Pokopi v sarkofagih.



Mesto, prekrito z marmorjem

Urbanistična zasnova nekdanjega rimskega mesta temelji na pravokotni mreži ulic, na kateri prva od obeh glavnih ulic, *decumanus maximus* (os zahod - vzhod) sovpada z mestnim odsekom *vie Annie* [7], druga, *cardo maximus* (os sever - jug) pa s cesto, ki je vodila naravnost do z rudami bogatega področja Norika (današnja osrednja Avstrija), [6].

Mestno obzidje s petimi vrati [1, 2-5], je bilo nepravilne šestekotne oblike, da se je prilagodilo rečnemu toku, od koder se je vilo okoli najvišjega in najbolj kompaktnega dela mesta. Most s tremi loki [9] je prečkal reko Regheno ob zahodnih vratih in je povezoval mesto s cesto *via Annia*.

V bližini tega mestnega vhoda so zgradili gledališče [11], da bi zagotovili nemoten prihod in odhod obiskovalcev gledališča v času prireditev.

Forum, ki je mogoče nastal že v obdobju prvih stikov z Rimljani v 2. stol. pr. n. št., je zrasel na križišču *decumanus* in *cardo maximus* [10] in so ga sčasoma tako razširili, da je zasedal celotno mestno četrt. Na severni strani, na najvišji točki

Concordie, se je nahajalo verjetno najpomembnejše svetišče mesta, posvečeno kapitolski trojici (Jupiter, Juno in Minerva). Tržnice (t.i. *horrea*) so postavili takoj izven mestnega obzidja, na vzhodni strani mesta, kjer se danes nahaja trg *Cardinal Costantini* [26].

Ženski brezglavi kip prekrit z draperijami, ki upodablja pripadnico cesarske družine ali plemkinjo iz *Concordie* oz. *figuro*, ki predstavlja boginjo *Fortuno* ali *Venero* (prva polovica I. stol. po. nš. št.)

Forum, ki je bil glavni trg vsakega rimskega mesta, je bil hkrati središče političnega, družbenega, verskega in gospodarskega življenja teh mest. Okoli foruma, ki je bil običajno pravokotne oblike in obdan z arkadami, so stali templji, trgovine in vsa ostala poslopja za politično in pravno upravljanje mesta, ter bazilika in kurija.

Znana so tudi tri termalna središča, ki so se nahajala na obrobju mesta, v neposredni bližini vie Annie [13] ter ceste, ki je vodila v Norik [12].

Vse te stavbe so od avgustejskega obdobja dalje krasili s kipi in arhitekturnimi elementi, med katerimi naj omenimo stebber z glavo Meduze na področju foruma ali ženski kip brez glave, znan kot *acefala*, ki so ga našli v bližini mestnega odseka vie Annie. Tudi veličastni korintski kapitel, delo spretnih lokalnih rokodelcev, je bil prav gotovo namenjen okrasu enega od velikih javnih spomenikov.

Kapitel lizene (prva polovica 1 stol. po nš. št.)

Korintski kapitel (1 stol. po nš. št.)



O živahni izgradnji mesta Concordia v prvih stoletjih našega štetja pričajo tudi raznovrstni posvetilni napisi, kot npr. eden od njih, razstavljen v atriju, in omenja javnega uslužbenca Marka Akutija Noeta (*Marcus Acutius Noetus*), ki je svojim someščanom namenil gledališke igre in javne pogojitve. Preseneča pretežna uporaba marmorja, kar dokazuje veliko bogastvo tega mesta, ki je bilo v tistem času večje od tistega v mestu Akvileja.

Baza z glavo Meduze,
verjetno podstavek stebra
portika (I stol. po nš. št.)

Fragment arhitrava
z napisom, ki omenja
teater v koloniji (konec I.
stol. po nš. št.).



Življenje
v Iulii Concordi



Rimska domus

V Concordii je bilo odkritih le nekaj več kot deset rimskih hiš. Večinoma se nahajajo severno od decumanus maximus [16-22], z izjemo tistih, ki so jih odkrili v ulicah via Alte in via Basse [23, 25], in so stale južno od vodnega dekumana (del rečnega toka, ki je tekel skozi mesto v smeri od vzhoda proti zahodu). Nobena od stavb, ki so jih našli izven mestnega obzidja, ni bila namenjena bivanju.

V obdobju največjega blišča in razcveta mesta – med 1. in 3. stol. – so hiše zasedale celotno površino znotraj mestnega obzidja; v vsaki mestni četrti je stalo štiri do šest hiš.

Najbolj znani sta *domus* družine Signini v ulici Pozzi romani [17] ter *domus* v ulici I Maggio [13], ki sta danes obnovljeni in si ju lahko obiskovalci tudi podrobneje ogledajo. Zgrajeni sta bili v bližini severnih in vzhodnih mestnih vratih in sta bili naseljeni vsaj do 3. stoletja. V hiši v ulici I Maggio so bile tudi domače terme (kopališče), ki so bile morda odprte tudi za javnost. Edina, ki ni upoštevala pravokotne oblike urbanistične mreže, je manjša hiša ob severnih termah [16], najbrž ena najstarejših hiš v Concordii. Številne ostanke obzidja ter tlakov so odkrili tudi v ulicah Speredea, Pellico, Claudia, Pozzi romani, kar je dokaz za mestno poselitev s tesno povezanimi stanovanjskimi objekti.

Čeprav popoln načrt hiše (*domus*) ni znan, delni podatki odražajo arhitekturne oblike. Tipične v stanovanjski gradnji v severni Italiji, prilagojene hladnejšemu podnebjem v primerjavi s podnebjem v deželi Lacij ali Kampanija. Sobe, namenjene sprejemu gostov ter funkcionalni prostori so bili razporejeni okoli arkadnega dvorišča, na katerem je pogosto stal vodnjak, ali pa se je vanj vstopalo iz dolgih hodnikov; v tem se *domus* severa razlikuje od stanovanj v srednji Italiji, za katera so značilni veliki odprti prostori (atriji)

Mozaik treh lepih deklet, iz bogate zasebne hiše (prva polovica III. stol. po nš. št.).



Mozaiki in pohištvo

Kot je tudi danes v navadi, je bila oprema doma tudi v antiki prvi znak družbenega statusa lastnika hiše. O družbenem položaju so pogosto govorili tlaki v domus – mozaiki –, ki so svojo prvotno funkcijo zaščite tal pred vlago kmalu prerasli in s svojimi geometričnimi vzorci in kompozicijami ali s figurativno tematiko hitro postali nepogrešljiv okrasni element vsake domus.

V muzeju so razstavljeni trije mozaiki iz Concordie. Izdelani so iz kamenčkov različnih barv, ki oblikujejo geometrijsko ali figurativno dekoracijo, kot npr. mozaik treh Gracij iz ulice Claudia.

V domus Signin v ulici Pozzi Romani so ohranjena tla iz vrste cementa (napačno imenovana "signini«, od koder je ta hiša dobila svoje ime), oziroma ravne površine, izdelane iz mešanice malte in apna, z različnim odstotkom opečnega prahu in/ali prahu iz marmorja, kar jim je dalo močnejši ali nežnejši odtenek rdeče barve; tla so bila okrašena s koščki ploščic ter mozaičnimi ploščami z geometrijskimi motivi. Zelo pogosta je bila tudi uporaba opečnih kock, ki so bile sicer manj elegante, vendar cenejše in prav tako vododporne.

Večina mozaikov je krasila prostore za sprejem ali bivanje, torej prostore, ki so bili namenjeni druženju in sprejemanju gostov. Druge prostore so običajno krasili s kosi pohištva in kipi. Med

Podstavek svečnika
v obliki mačje šape
(I.-II. stol. po nš. št.).



Mozaik z geometričnimi
in rastlinskimi motivi
bele in črne barve (I. stol.
po nš. št.).



Neznani izvor, ženski torzo (Venera?), morda povezan z zasebnim kultom (I. stol. po nš. št.).

temi lahko občudujemo torzo gole ženske figure, ki spominja na Venero, hermo in glavo s podobo boga vina Dioniza ter okrasne plošče, ki so visele v prostoru med stebri vrat (t.i. oscilla) in so predstavljale satirične maske ali mitološke osebnosti, včasih z močnim erotičnim značajem, kot npr. podoba mita o Ledi in Jupitru, ki je uprizorjen v podobi laboda.

Z vodo so se poigrali manjši vodometi, kot tisti, ki je razstavljen v dvorani bazilike muzeja, t.i. "a scaletta d'acqua" (stopničasti vodomet), ki spominja na naravni slap in je zato obdan z resničnimi in izmišljenimi morskimi živalmi.

Helenistični okus, ki ga je mogoče slutiti v teh bivališčih, je verjetno povezan s kolonialno elito, ki je imela zahteven in prefinjen okus in se je obdajala tudi s kopijami grških izvirnikov. Ta prefinjenost je vidna tudi pri izbiri dragih ali eksotičnih materialov, kot npr. jantarni kipec boginje Venere, ki si zavezuje sandale.

Majhen kipec iz jantarja ponazarja boginjo Venero, ki si zavezuje sandal (I. stol. po nš. št.).



Neznani izvor, *oscillum* ponazarja Silena, ki se med stebri portika ziblje v vetru (druga polovica I. stol. po nš. št.).



Torzo Pana, ki igra na piščal z več cevkami, tipično glasbilo pastirskih plesov (konec I.- začetek II. stol. po nš. št.).





Kult verovanja v zasebnih prostorih

V rimskih hišah v Concordii so bili tudi drugi prostori, zasebne narave, ki niso bili namenjeni javnosti, pač pa je bil vstop dovoljen le članom družine. To so bili npr. prostori, kjer so člani družine častili (pogosto v temu namenjenih nišah) kamnite in/ali bronaste podobe Larov in Penatov, božanstev domačega ognjišča, zaščitnikov hiše in prednikov.

V muzeju je shranjena skupina devetih manjših bronastih kipcev, ki jih lahko pripišemo kultu domače hiše. Med njimi najdemo golega stoječega Jupitra z brado in trakom spetimi lasmi, svečenika egiptovske boginje Izide, ter plešočega Lara, ki nosi značilni rog in krožnik.

Marina di Lugugnana, majhen bronast kipec plešočega Lara, zaščitnika domačega ognjišča (I.-II. stol. po nš. št.).



Majhen bronast kipec Jupiterja s tenijo v laseh in klamido na levi rami (konec I. stol. pr. nš. št. – začetek II. stol. po nš. št.).

Majhen bronast kipec svečenika egipčanske boginje Izide, zelo razširjen v domačih kulturnih prostorih od I. stol. pr. nš. št. dalje (I. stol. po nš. št.).



Predmeti za vsakdanjo rabo

Bronasto gradivo, ki je razstavljeno v muzeju, predstavlja dragoceno pričevanje o vsakdanjih opravilih prebivalcev Iulie Concordie.

Lep primerek orodja in opreme za dom so ključi. Ti so bili lahko zelo preprosti ali z okrašenim držajem. Skupaj z zapahi so predstavljali učinkovit sistem zapiranja vrat, izdelan iz lesenih drsnih prečnikov. Domači predmeti so vključevali tudi jedilni pribor, kot so žlice ali vilice, zatiči za vodovodne pipe, med katerimi ima ena obliko petelina, zvončki, ki so bili polkrožni ali kvadratni in so se uporabljali za klicanje služabnikov, ter ročaji manjših posod, ki so verjetno spadale med kuhinjsko posodje.

Med dekorativne elemente pohištva, predvsem t.i. *triclinia*, ležišč, na katerih so počivali med obrokom, spadajo okrasni okovi z glavami božanstev in komičnimi maskami, podstavki v obliki levjih šap ter stenske svetilke, ki so upodabljale doprsne kipe Menad.

O ženski nečimrnosti pričajo številni dragulji: zapestnice, prstani in uhani, bodisi iz brona kot tudi iz zlata. Moške dejavnosti pa odražajo predmeti kot so pisala, ki so jih uporabljali pisanje na povoščene tablice, skalpeli in drugi instrumenti, ki so jih pri svojem delu uporabljali kirurgi, pa tudi kavliji in igle za mreže, ki so bile nepogrešljive za ribiče.

Neznani izvor, doprsni kip Menade kot ornamentalni kos pohištva, morda postelje (II. stol. po nš. št.).



Kupa iz sigilate z dekoracijo v reliefu, ki so jo uporabljali kot mizno posodje (150-165 po nš. št.).



San Giacomo di
Portogruaro, pripomočki
za ličenje in kozmetiko,
prigrabni dodatki ženske
grobnice (I. stol. po nš. št.).



Uhan z obeskom
v obliki štiriperesne
deteljice (I.-II. stol. po nš.
št.), prstan (III stol. po
nš. št.).



*“Prekrita s smaragdi in
biseri ... s svetlikajočimi se
dragulji na glavi, v laseh,
na vratu, na ušesih in
prstih...”*

(Plinij, Hist. Nat., IX, 117)





Ročaj, ključ,
zvonček, pipa
(I.-II. stol. po nš. št.).



Igla za mrežo, lopatica za medicinsko uporabo, pisalo, žlica, vilica (I.-II. stol. po nš. št.).



Sistem razsvetljave v času starega Rima in krščanstva

V antiki so sistem umetne razsvetljave zagotavljale bakle, lanterne, sveče in predvsem svetilke na olje - oljenke, ki so postale za Rimljane kmalu nepogrešljiv del vsakdanjega življenja.

Oljenka je predmet, ki je lahko izdelan iz različnih materialov, kot so kovina, steklo, keramika, in je namenjen razsvetljavi zasebnih domov: odkritje velikega števila teh predmetov izvira tudi iz dejstva, da je bilo za razsvetljavo ene same sobe potrebnih vsaj deset takih svetilk. Svetilke so uporabljali v javnih prostorih, npr. ob izložbah trgovin za večjo prepoznavnost, prav tako pogosto pa so se uporabljale za nočne prireditve ali verske obrede, po katerih so jih pustili v grobnici skupaj z ostalimi grobnimi pridatki.

V krajih blizu morja so v svetilkah uporabljali oljčno olje ali celo čebelji vosek kot gorivo, ki je prižigalo stenj, medtem ko so v severnih predelih uporabljali živalsko maščobo. V vsakem primeru pa je napolnjena svetilka iz žgane gline lahko svetiła približno uro in pol.

Najbolj uporabljane oljenke, znane tudi z imenom "Firmalampen" (nem., zaradi odtisa imena izdelovalca), so bile izdelane iz keramike, poceni materiala, s posebno tehniko izdelave v dvodelnem kalupu. Svežo glino so vtisnili v kalup v obliki

Oljenka vrste Firmalampen z amoretom in oznako CATILIVEST (druga polovica I. stol. po nš. št.).

Firmalampen (nem.) je ime strokovne ime za svetilke oz. glinene oljenke, izdelane v dvodelnih kalupih z znakom delavnice (imenom) na dnu izdelka.

Proizvodnja teh svetilk označuje prehod umetniške obrti do standardizirane proizvodnje. Od flavijske dinastije do 2. - 3. stol. so se te svetilke razširile zlasti v severni Italiji in so bile tudi najbolj zastopane na območju Concordie, z blagovnimi znamkami *Fortis, Vibiani, Atimeti*.

Volutna oljenka s kupo (I. stol. po nš. št.).



Neznani izvor, volutna oljenka s pastirskim prizorom (konec I. stol. pr. nš. št. - I. stol. po nš. št.).



Neznani izvor, volutna oljenka okrašena s figuro, ki drži kupo (I. stol. pr. nš. št. - I. stol. po nš. št.).



Neznani izvor, volutna oljenka okrašena z gladiatorskim orožjem (konec I. stol. pr. nš. št. - I. stol. po nš. št.).



Oljenka vrste *Firmalampen* s komicno masko in oznako ATIMETI (I. stol. po nš. št.).



Oljenka v obliki skubljene kokoši (I.-II. stol. po nš. št.).





Oljenka v obliki kozarca, ki so jo odkrili v paleokrščanskem kompleksu v bližini grobnice (IV.-V. stol. po nš. št.).

svetilke in z že predvideno končno dekoracijo; ko se je glina posušila so jo vzeli iz kalupa in žgali v peči, s čimer so zagotovili, da je ostala lahka in dolgo odporna.

Bronaste svetilke, ki posnemajo obliko oskubljene, na kuho pripravljene kokoši, vključno z videzom kožnih por, ki so ostale po skubljenju živali, so nedvomno najbolj rafinirani in najbolj dragoceni izdelki, zato so gotovo morali razsvetljevati prostore za sprejem gostov.

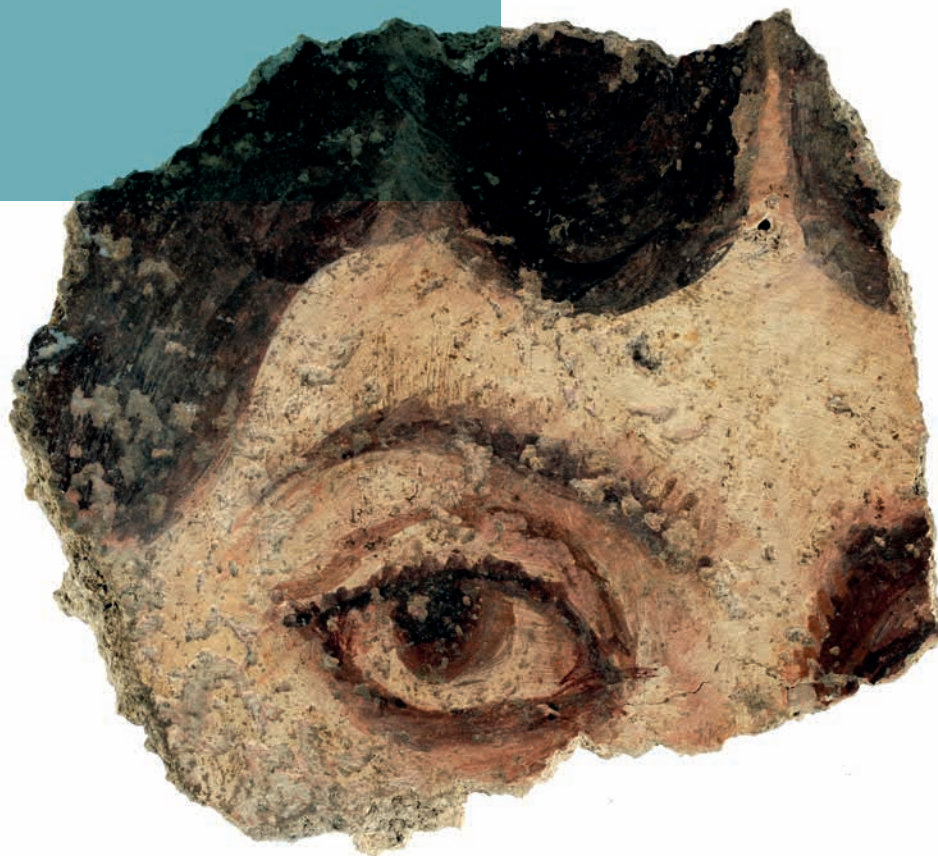
Ker gre pri teh predmetih poleg njihove uporabne funkcije tudi za dekorativne pohištvne kose, je zgornji del svetilk, imenovan tudi disk, okrašen z reliefnimi figurami: med njimi zasledimo živali, cvetje, mitološke pošasti, gledališke maske ter prizore iz vsakdanjega življenja, kot npr. podoba pastirja pri molži.

V kasnejšem obdobju so bile oljenke, ki so vse pogosteje prihajale iz severne Afrike, okrašene s krščanskimi simboli; pri osvetljevanju notranjosti bazilik ter grobnic kristjanov, niso smele manjkati svetilke, okrašene s simbolom Kristusa ter steklene svetilke.

Oljenka z ustjem v obliki nakovala, edini poznan primer iz republikanskega obdobja (I. stol. po nš. št.).



Življenje *v Iulia Concordia*



Otium v termah

Prosti čas v kopališčih

Kopanje (navadno v popoldanskih urah) je predstavljalo za Rimljane enega najpomembnejših trenutkov dneva. Terme so namreč bile nenadomestljiv kraj druženja, kjer so se srečevali, pogovarjali, izmenjevali mnenja in se ukvarjali s športom, poezijo in glasbo.

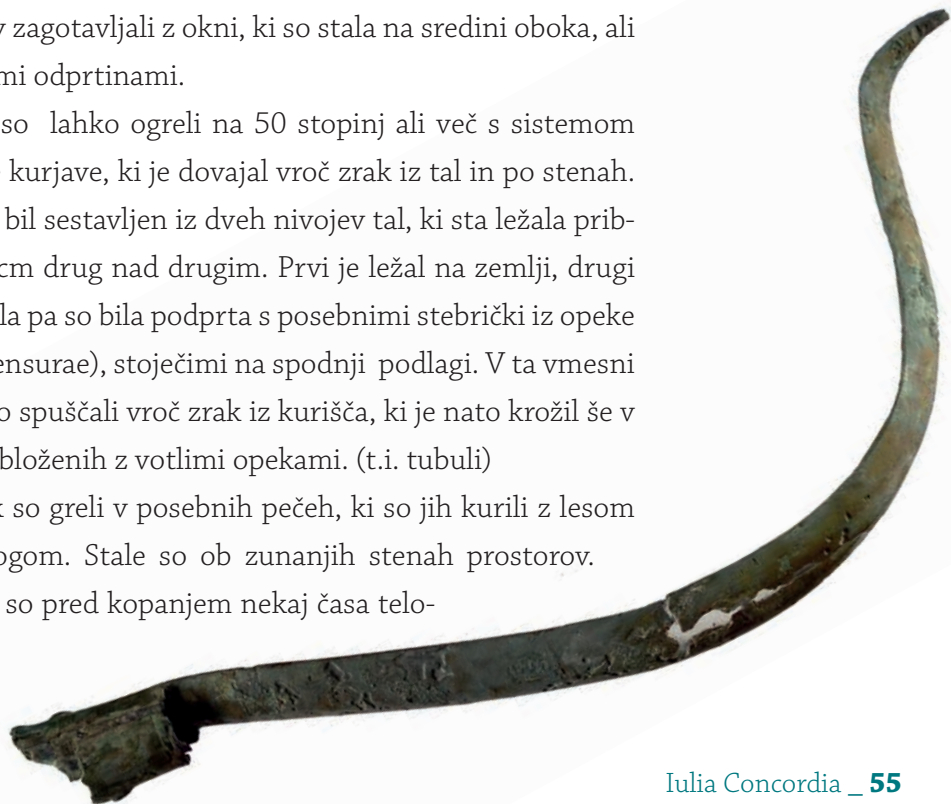
Glavna značilnost term je bila v tem, da so prostore ogrevali, tako da je bilo mogoče uporabiti vroče kopeli s pomočjo sistema, ki je podoben današnji turški savni. Javne in zasebne terme v hišah in vilah so bile prekrte z masivnimi kupolami in oboki, da bi preprečili nevarnost požara, medtem ko so osvetlitev zagotavljali z okni, ki so stala na sredini oboka, ali s stenskimi odprtini.

Prostore so lahko ogreli na 50 stopinj ali več s sistemom centralne kurjave, ki je dovajal vroč zrak iz tal in po stenah. Sistem je bil sestavljen iz dveh nivojev tal, ki sta ležala približno 70 cm drug nad drugim. Prvi je ležal na zemlji, drugi nivo oz. tla pa so bila podprta s posebnimi stebrički iz opeke (t.i. *suspensurae*), stoječimi na spodnji podlagi. V ta vmesni prostor so spuščali vroč zrak iz kurišča, ki je nato krožil še v stenah, obloženih z votlimi opekami. (t.i. *tubuli*)

Vroč zrak so grel v posebnih pečeh, ki so jih kurili z lesom ali premogom. Stale so ob zunanjih stenah prostorov.

Običajno so pred kopanjem nekaj časa telo-

Kožno strgalce, ki so ga uporabljali za nego telesa po kopanju in savnanju (I-II stol. po nš. št.).



Omet s freskami, ki ponazarjajo obraz Nereide, okrasni motiv abside v *calidariumu* sverovzhodnega termalnega kopališča (II. – III. stol. po nš. št.).



Glava bakhovskega osla, okrasni element postelje, ki so jo uporabljali v termalnih salonih pri izvajanju lepotnih tratmajev (konec 1. stol. pr. nš. št.- začetek 1. stol. po nš. št.).

vadili v telovadnicah ali na prostem, da so spodbudili potenje. Nato so vstopili v terme in se pomikali iz zmerno toplih prostorov, t.i. tepidarium, v vedno toplejše prostore. Imeli so dve vrsti toplih prostorov: vroč in suh za potenje, t.i. *sudationes* ali vlažen in vroč, kjer je potenje spodbujala vodna para in kjer so se kopali v topli vodi v posebnih kadeh iz marmorja, t.i. *calidaria*.

Po kopanju v topli vodi so se običajno potopili v kadi z mrzlo vodo, ki so se nahajale v posebnih prostorih, t.i. *frigidaria*. V drugih prostorih pa je bilo na voljo masiranje in mazanje z olji in dišavami .

Terme, značilen izraz rimske kulture, so kmalu zgradili tudi v koloniji Iulie Concordie. Znano je, da so v mestu obstajali trije kopališčni kompleksi: prvi se je nahajal na severo-vzhodnem vogalu mesta [12], ob mestnem obzidju in sega v 2. – 3- stol. To kopalšče je najbrž najstarejše, v severnem obdobju pa so ga prenovili in razširili. Drugo kopališče leži v osrednjem zahodnem delu mesta Čeprev so ga kasneje v celoti oplenili, ga lahko po vsej verjetnosti datiramo v avgustejsko obdobje. Tretje terme, nedvomno zasebne narave, čeprev ni izključeno, da je bil del dostopen tudi javnosti, so pripadale že omenjeni hiši v ulici I Maggio [13]. V vseh treh primerih so kopališča ležala na obrobju mesta, v neposredni bližini vie Annie ter ceste, ki je vodila proti Noriku .



Svet bogov

V koloniji Iulia Concordia so po vsej verjetnosti častili kapitolsko trojico in vsa ostala božanstva rimskega panteona, vključno z lokalnimi in vzhodnimi božanstvi, kot sta Izida in Jupiter Dolihenski, ohranile pa so se le podobe Diane in Priapa (ali Silvana).

Diano predstavlja prelepa bronasta podoba, ki so jo odkrili v kraju Lison di Portogruaro in je najbrž pripadala podeželskemu svetišču, mogoče svetišču v gozdu Acqua Nera, ki je še danes viden z državne ceste št. 14 (ta deloma sledi poteku vie Annie), ali pa je stala ob podeželski vili rustiki.

Tudi nekaj manjših nagrobnih kamnov s podobami boga plodnosti, na katerih je grobe priapske poteze omilila kombinacija z manj surovimi Silvanovi mi potezami, pripada podeželskemu svetišču. Gre za štiri reliefe in kipec, ki so sedaj razstavljeni v baziliki muzeja in s svojimi značilnostmi, tako daleč od običajnih grško-rimskih shem, delujejo kot rezultat prenove podob božanstev, ki so jih domačini častili pred vzponom rimske civilizacije. Preprosto, vendar jasno sporočilo o plodnosti in obilju daje slutiti, da so bili postavljeni na razpotjih, vrtovih, pročeljih ali zidovih hiš in arkadnih dvoriščih.

Lison di Portogruaro, Skupina bronastih kipov z Diano, boginjo lova, upodobljeno stoje na podstavku - poznejše datacije- na katerem je posvetilo vojščaka sirijskega rodu Tita Avrelija Selevca Jupitru Dolichenu (bronast kipec: konec I. stol. po nš.št. - začetek II. stol. po nš. št.; podstavek: začetek III. stol. po nš. št.).

Kult kapitolske trojice - Jupiter, Junona in Minerva, je tipičen rimski kult in izhaja iz politične želje po ustanovitvi skupine višjih bogov, s katerimi bi poudarili veličastnost Rima tudi v verskem pogledu. Potreba po tem, da se izrazi tako veličastnost, je razlog širjenja kulta kapitolske trojice v številnih kolonijah z gradnjo trojici posvečenih templjev.

Neznani izvor, edikule z upodobitvijo Priapa,
Venerinega sina, boga plodnosti,
zavetnika vrtov in vinogradov (I.-III. stol. po nš. št.).







Neznani izvor,
noga pripadajoča kipi
z dimenzijami, ki presegajo
naravno velikost,
najverjetneje votivna in
prekrita z draperijami
(I. stol. po nš. št.).

Neznani izvor,
fragment kipa Cibele,
boginje iz Anatolije,
ki so jo častili Rimljani kot
Magno mater
(III. stol. po nš. št.).





Umetnost in obrt

Katul piše, da so zemljišča okoli Concordie predstavljala največje bogastvo za to mesto. Povsod so se ukvarjali s poljedelstvom, predvsem pa so na močvirnatih področjih južno od mesta gojili vinsko trto. To je arheološko dokazano, saj so odkrili orodje, kot vinjek za rezanje grozdja v času trgatve, v rimski vili v kraju Marina di Lugugnana.

Poljske pridelke so natovarjali na ladje, ki so plule po številnih rečnih tokovih okoli mesta vse do пристanišča Portus Reatinum. Ta kraj (danes je na tem mestu kraj Caorle) je bil najbrž sedež morjeplovne uprave.

Trgovski značaj mesta Iulia Concordia dokazuje tudi sklop svinčenih rezil, ki so jih odkrili v kanalu, ki je nadomeščal eno od glavnih ulic (dekumanov) mesta: v njih navajajo t.i. *vellera*, manjše količine blaga, ki je bilo včasih tudi dragoceno ali eksotično, zapakirane v volno in pripravljene za trg.

Reja govedi, ovac, konjev in prašičev je predstavljala še en pomemben sestavni del gospodarstva mesta Concordia. O predelavi prašičjega mesa priča nagrobnik Galla, ki je pripadal družini mesarjev.

Pogrebni oltar ladjarjev *Bata in Paiusa*, po katerem se lahko sklepa, da se je na tem območju nahajala pomorska postojanka, ki so jo uporabljali v obrambne namene v borbi proti piratom, ki so ogrožali trgovanje na morju (polovica I. stol. po nš. št.).



Neznani izvor, ladijski kljun, morda podstavek za skupino kipov (III. stol. po nš. št.).

LAEMATRIB
VENI PATRI
FRATRIS FILIO
ERO FRATRI
HAGATO
F. GALLA
I



Pogrebni oltar, t.i. *porcinarius*, ki ga je hči *Galla* posvetila družinskim članom, ki so se ukvarjali z mesarijo, kot to dokazuje ponazoritev delovnega orodja: pršut, tehtnica, dva noža, en mesarski nož in brus. Ta stela pričča o tradicionalni dejavnosti, ki je še danes prisotna v teh krajih. Dovolj je, da pomislimo na bližnji San Daniele del Friuli, domovino znanega istoimenskega pršuta (druga polovica I. stol. po nš. št.).

Stela v obliki edikule
zdravnika Decima
Sempronija Gioconda,
upodobljenega med
dextrarum iunctio,
ki simbolizira poroko
(polovica I. stol. po nš. št.).



Pogrebni simbol v obliki
storža na žari za pepel
zdravnika Decima
Semprona Ilara (prva
polovica I. stol. po nš. št.).





Svinčene ploščice, ki so jih uporabljali kot etikete za označevanje dragocenih proizvodov, z navedbo teže, cene in imena trgovca (I.-II. stol. po nš. št.).



Neznani izvor,
pokrov amfore za olje
(I. st. d.C.).



Ustje amfore za olje
z oznako FELIX iz južne
Istre (I. stol. po nš. št.).





Novci

V muzeju je shranjenih nekaj najstarejših predmetov, ki spominjajo na že večkrat omenjeno romanizacijo območja. Gre za dve obsežni skupini kovancev, iz krajev Villanova di Portogruaro ter Cinto Caomaggiore. Gre za t. i. zakladno najdbo ali depo, ali drugače povedano, za določeno količino kovancev (običajno iz zlata ali srebra), ki so jih hranili in skrivali, običajno v obdobjih gospodarske negotovosti ali vojne.

V šestdesetih letih dvajsetega stoletja so v Villanovi naključno odkrili amforo, v kateri je bilo 260 srebrnih *denarijev*, značilnih rimskih kovancev iz republikanskega obdobja ter prvih stoletij cesarstva.

Podatki o kovnicah in študija teh kovancev, so omogočile datiranje kovancev, ki sega od leta 210 pred našim štetjem, do leta 81 pred našim štetjem. Ta datum pomeni, da gre pri najdbi za eno najstarejših zakladnih najdb tega območja.

Zalogo kovancev so skrili na območju nekropole, ki je bila povezana z manjšim krajem v kmetijskem predelu mesta Iulia Concordia, nedaleč od vie Annie, na območju, ki je bilo dovolj prepoznavno, da pri kasnejšem iskanju denarja ne bi imeli preveč težav.

Prav tako naključno je bilo odkritje bogate zkladne najdbe v kraju Cinto Caomaggiore leta 1904, v kateri je bilo skoraj 4000 srebrnih kovancev iz obdobja od 211 pr. n. št. do 21 - 25 pr. n. št.

Kupček rimskih kovancev: med III. stol. pr. nš. št. in III. stol. po nš. št. sta najbolj razširjena kovanca srebrn denarij in bronast as.



Skupek rimskih kovancev, ki ponazarjajo nekatere spomenike iz preteklosti, kot na primer Venerin tempelj v Eriči na Siciliji, oltar miru in zlati miljniki postavljeni na forumu v Rimu, od katerega so se merile razdalje v vsa cesarska mesta.



Smrt
v Iulia Concordia



CORNELIOTFCLA
PATRI
CASSIAEMATRI
MORTUORUM IN IULIA CONCORDIA

Rimske nekropole

Kot so to določali prvi zakoni na 12 bronastih tablicah, ki so prepovedovali pogrebe in upepeljevanje v naseljenih centrih, se je obsežnim nekropolam namenilo območje izven mesta. Te nekropole so se vrstile na obeh straneh glavnih vpadnic v mesto, predvsem ob cesti via Annia, ki je potekala v smeri vzhod-zahod ter cesti proti Noriku, ki je vodila na sever. Grobovi so se v bližini mesta tesno držali drug drugega, sorazmerno z oddaljenostjo pa so postali vse redkejši. Prepoznavnost, ki so jo želeli zagotoviti s postavitvijo nagrobnih spomenikov ob zelo prometnih poteh, je namreč zagotovila ugled pokojnemu in njegovi družini.

Vtis, da smo na eni od takih prometnih cest, s katere nam pogled uide na vrste grobov, dobimo v glavni sobi muzeja, kjer cela vrsta najdb, povezanih z nagrobnimi spomeniki, prikliče podobo teh območij, urejenih po mestnih merilih ali tako, da prikažejo status in bogastvo pokojnikov.

Od dveh nekropol, imenovanih vzhodna in zahodna, glede na njun položaj ob cesti via Annia, je zagotovo najbolj poznana prva [27], saj je na njej ohranjenih največ pogrebnih spomenikov iz obdobja 1. in 2. stol. V tem obdobju je bilo sežiganje edini način pokopa, ki so ga izvajali, in mnogi spomeniki vključujejo prostor, kjer se je zbiral pepel; njihove kopije najdemo v muzeju, kot tudi slavni oltar Galla, t.i. *porcinarius*, ali strop nagrobne ograde z mitom Ga-



Villastorta di Portogruaro, nagrobna stela v obliki edikule, ki jo je legionar Lucij Kornelij Aquilinus posvetil staršem in bratu (prva polovica 1. stol. po nš. št.).

Zakoni dvanajstih bronastih tablic (*duodecim tabularum leges*) predstavlja skupni seznam zakonov, pripravljenih med letoma 451 in 450 pr. n. št. s strani *decemviri legibus scribendis*, ki so zajemali pravila javnega in zasebnega prava. Predstavljajo eno prvih pisnih kodifikacij rimskega prava.

nimeda, ki ga je ugrabil orel oziroma Jupiter v njegovi podobi ter številne nagrobnike, ki so ji našli vzdolž celotne trase konzularne ceste do Akvileje.

Ob koncu devetnajstega stoletja je to obširno nekropolo delno raziskal Dario Bertolini. Razkril je faze poznoantične uporabe (4. - 5. stol.), za katero je značilno veliko število vojaških grobov (od tod tudi ime Sepolcreto dei Militi - vojaško pokopališče) vzhodnega izvora, kjer so imena in položaji navedeni v napisih ob straneh sarkofagov, ki stojijo vzolž celotne stene desnega prehoda velike sobe. Pokojni so poskušali zavarovati nedotakljivost svojih grobov tako, da so grozili kršiteljem s plačilom kazni državnim oblastem.

Od drugega stoletja po našem štetju naprej lahko prehod z upepeljevanja na skeletni pokop razložimo s širjenjem verskih kultov, ki so verjeli v vstajenje od mrtvih. Po-

Fossalta di Portogruaro,
lonc s pepelom in
sežganimi ostanki (I. stol.
po nš. št.).



V prvem obdobju cesarstva je v rimskem svetu prevladovalo **upepeljevanje** umrlih, ki se je že uporabljalo v času mlajše železne dobe; predmete, kot so lonci, žare, kamnite posode, so uporabljali kot žare za pepel pokojnega. Med koncem 1. in začetkom 2. stoletja se je pod vplivom nove krščanske vere uveljavil obred **pokopa**, ki je v kasnejših stoletjih vodil do obsežne proizvodnje sarkofagov.

kop je tako postopoma nadomestil sežig, ki je za seboj potegnil uporabo nove vrste pogrebnih spomenikov. V tem prehodnem obdobju so z opeko obložene grobove ali pokope v amfori uporabljale manj bogate družine, medtem ko so si premožnejše družine lahko privoščile sarkofage iz kamna ali marmorja. Gre za dragocene in prestižne najdbe, predvsem tiste, ki prihajajo iz drugih krajev. Eden takih primerov je Sarkofag mladoporočencev, tako imenovan zaradi poročnega motiva. Po vsej verjetnosti so ga izdelali spretni lokalni obrtniki glavnega mesta, iz grškega marmorja, nato pa so ga pripeljali v Concordio, kjer naj bi po naročilu izklesali še portrete naročnikov; vendar portretov novoporočencev niso nikoli dokončali.

Grški marmornat sarkofag z upodobitvijo poročnega prizora, ki so ga izdelali v Rimu in prinesli v Concordio, da bi dodali obraze naročnikov/pokojnih, vendar je ostal nedokončan (polovica III. stol. po nš. št.).



LOC
L·SERTORI
CINNAMI
M·AVEIDI
GRATI
INFR·P·XXX
RETR·P·I

Zecchina di Villastorta,
Nagrobna stela z
dimenzijami, izraženimi
v rimskih *pedes*, ograje
okoli grobnice (prva
polovica I. stol. po nš. št.).

Fragment stropa pogrbne
sobe z upodobitvijo
ugrabitve Ganimedea,
točaja bogov, s strani
Jupitra upodobljena kot
orla (I. stol. po nš. št.).





Kult mrtvih v krščanski veri

Po uradnem razglasu Konstantina leta 313 je krščanstvo, ki je bilo sicer že od polovice 3. stol. razširjeno med visokimi sloji družbe, postalo uradna vera v Rimu. Prvi dokaz te nove vere v Concordii najdemo v krščanskih monogramih, vrezanih na sarkofage, ter v nekaterih zaključnih frazah nagrobnih napisov, s katerimi so se pokojni zaupali volji Sancte Ecclesie Coccordiensiuma.

Iz prve polovice 4. stol. so prvi dokumenti, ki pričajo o že utrjenem krščanstvu: sarkofag Marka Aterija Florencija (Marcus Aterius Florentius) ter Julije Valerije (Iulia Valeria), ki ima v napisu formulo e “fecimus de data Dei” (to smo naredili v poklon Bogu), veterana Avrelija Avrelijana (Aurelius Aurelianus) s formulo “ex proprio suo de dono dei” (njegov dar Bogu) ter Gaja Cezija (Caius Caesius), ki prikazuje goloba v reliefu.

Sarkofag inštruktorja vojaških novincev (campedoctor) Vassia sega v obdobje konca 4. do začetka 5. stoletja in je shranjen v desni ladji bazilike muzeja. To je bil prvi sarkofag, ki so ga odkrili v t.i. Sepolcretu dei Militi [27] (vojaškem pokopališču) in ga je Dario Bertolini izkopaval od leta 1873 dalje. Krščanski monogram na sprednji strani pokrova kaže, kako globoko je bilo krščanstvo zakoreninjeno med vojaki.

Kot se je pogosto dogajalo v pozni antiki, so lokalni obrtniki v mestu Concordia še naprej uporabljali stare figurativne elemente, tudi ko naročniki niso bili več pogani.



Steklena kupa, ki so jo uporabljali na pogrebnih pojedinah, ponazarja reševanje profeta Danieleja iz jame z levi (IV. stol. po nš. št.).

Pokrov sarkofaga poslikan na obeh straneh s poganskimi motivi interpretiranimi v krščanskem ključu: boj med dvema nasprotno postavljenima petelinoma in delfinom (IV.-V. stol. po nš. št.).

Poleg običajnih krščanskih simbolov, kot je oven, obrnjen proti svojemu Dobremu pastirju ter boj med dvema petelinoma, simbol zmage dobrega nad slabim, večina prizorov, ki so krasili sprednji in stranski del sarkofagov, prikazuje starejši repertoar, a z novim pomenom.

Tak primer je delfin, simbol potovanja v posmrtno življenje ter vaz z vinsko trto, ki namigujejo na obred obhajila, školjke, ki nas spominjajo na nesmrtnost in reinkarnacijo, prizor lova na merjasce, simbol junaka, ki se je bojeval, da bi premagal zlo.

Povsem nov motiv pa je viden na slavni stekleni čaši z Danielom. Tema preroka, ki so ga rešili iz levjega brloga, jasno odraža krščanske teme. Najbrž pa so to čašo uporabljali pri pogrebnih obredih v skladu z navado, ki so jo kristjani prevzeli od poganov, saj je bil za njih dan smrti v resnici pravi *dies natalis* (rojstni dan).



Pokrov žare za pepel z
dekorativnim motivom
delfinov (I . stol. po nš. št.).



Stranica sarkofaga, na kateri je upodobljen lovski prizor, simbol heroja, ki se bori proti zlu in zmaga (IV.-V. stol. po nš. št.).

Fragment sarkofaga z upodobitvijo krilatega Herota (III sec. d.C.)





Sprehod po mestu
Iulia Concordia

M. M. V. T. I. O.
M. M. N. O. E. T. O.
A. V. G. V. S. T.
H. I. C. T. E. S. T. A. M. C. O. L. O. N.
C. O. N. C. O. R. D. I. N. L. V. D. O. S. I. T.
I. N. C. O. E. N. A. M. E. T. I. N. E. P. V. L. V. M.
H. S. C. C. C. I. T. E. M.
N. S. V. B. S. I. D. I. V. M. A. N. N. O. N. I. A.
H. S. C. C. C. D. A. R. I. V. S. S. I. T.
R. A. L. T. E. R. E. A. Q. V. A. N. T. V. M. E. X.
Q. U. A. H. E. R. E. D. I. T. S. V. P. E. R. E. V. I. T.

Kamnolom marmorja

V Concordii se občutek odgovornosti in odnos do rimskih ruševin zdi kot pojav, ki ima stare korenine in kaže, da se je mesto vedno živo odzivalo na svojo preteklost. Dokazi preteklosti, ki so postopno prihajali na plano, so predstavljali dragocene najdbe, ki jih je bilo treba ohraniti pa tudi ponovno uporabiti.

Razumevanje teh vidikov najprej pomeni znati ločiti ponovno uporabo antičnih materialov zaradi potrebe ali ekonomsko ugodne priložnosti, od fenomena ponovne uporabe na temeljih bolj kompleksnih kulturnih razlogov, ki so se največkrat nanašali na željo po prevladi nad preteklostjo zaradi natančno zastavljenih ideoloških in političnih ciljev.

V tem smislu so pomenljiva dogajanja v zvezi z vojaškim pokopališčem (Sepolcreto dei Militi) [27], kjer je moč njegovo slučajno odkritje ob koncu devetnajstega stoletja pripisati prav potrebi po ponovni uporabi antičnih ostalin kot materiala za nove izdelke oz. gradnje. Te najdbeso neredko uporabili pri gradnji objektov v bližnjem Portogruaru in jih prenašali v zasebne zbirke najuglednejših družin. Prav nekropola odraža v svoji sestavi podobno vrsto ponovne uporabe že v antiki. Kamniti izdelki, ki sega-

Pogrebni oltar *Marcusa Acutiusa Noetusa* z napisom, ki priča o znatni zapuščini rimskega liberta za igre, predstave, pojedine, javne zgradbe in razdelitev hrane (polovica I stol. po nš. št.).



jo v obdobje zasedbe med 1. in 2. stoletjem, so se ponovno uporabili med 4. in 5. stol., bodisi pri dvigovanju podnožja grobnih spomenikov v mlajši dobi kot tudi za izdelavo novih grobov. Pojav vsekakor ni omejen samo na območje pokopališča, temveč zajema tudi starokrščansko območje današnjega trga Cardinal Costantinija[26], kjer so številne kamnite najdbe iz že obstoječih, a opuščenih stavb, postavljali na vidno mesto in jih uporabljali kot nosilne ali dekorativne elemente krščanske arhitekture. Dejstvo, da so te predmete estetsko cenili že zelo zgodaj, je razvidno iz manjšega pokopališča ob baziliki, kjer so bili številni nagrobni spomeniki iz cesarskega obdobja ponovno uporabljeni pri krščanskih grobovih.

V mestu Portogruaro, ki je od opuščene Concordie podedovalo svoj geografski položaj in funkcije, so že v 13. stol. ponovno uporabili nagrobni oltar rimskega državljana Marka Autija Noecija (Marcus Acutius Noetus), iz sredine 1. stol. Kmalu zatem so, medtem ko so v danes porušeni cerkvi sv. Frančiška dokončali dekoracije z vinsko trto in grozdom, ki so jo uporabili za gradnjo niše, ploščo z napisom prilagodili namestitvi lesenega kipa Marije. Zadnje ostanke so zdrobili in uporabili kot gradbeni material za temelje bližnjega mostu Abate, ki so jih odkrili šele v devetnajstem stoletju.

Dogodki, povezani s to najdbo, ki so jo lahko rekonstruirali v prvotno obliko, predstavljajo najbolj značilne primer različnih oblik izrabe in ponovne uporabe, ki so jim bili izpostavljeni antični kamniti spomeniki.

Mati božja na prestolu z detetom, fragment oltarja Marcusa Acutiusa Noetusa (začetek XIV. stol. po nš. št.).





Arheološka območja

Obisk arheoloških območij v Concordii poteka po poti, ki je opremljena s posebnimi panoji, ki med seboj povezujejo ostanke antične rimske kolonije.

Začetna točka je trg Cardinala Costantiniya [26], sedež katedrale sv. Štefana. Pod njo si je moč ogledati tlakovano pot via Annia, staro konzularno cesto, ki je povezovala Adrijo z Akvilejo, del primestnih trgovin (horrea) iz prvih stoletij cesarstva, ter znan paleokrščanski kompleks. Ta vključuje baziliko Apostolarum, ki je bila popolnoma pokrita z mozaiki ter trichora martyrum, triladijska stavba, namejena čaščenju mučenikov. Stavbo so odkrili in jo večkrat izkopavali od začetka petdesetih let 20. stol. naprej. V svoji prvotni zasnovi je nastala ob koncu 4. stoletja, kasneje pa so jo tudi obnavljali, širili in krasili vse do poznega 6. stol., ko so jo požari in poplave popolnoma uničili.

Arheološki ogled se nadaljuje do mestnega obzidja ter ostankov term iz rimskega obdobja [1, 12]. V termah – svoj razcvet so doživele v 2. - 3. stol. – so bili najdene dragocene poslikave s podobami Nereid iz grške mitologije ter atletov; danes so deloma razstavljene v sobi obnovljene občinske palače v ulici Roma, na sedežu stalne razstave (glej spodaj).

Pot se nato nadaljuje po sedanji ulici Mazzini do križišča z ulico Claudia, kjer so se nahajala severna mestna vrata [5]. Vidni so nekateri tlakovci iz trahita, ki predstavljajo ostanek *cardo maximus* [6], glavne prometne osi mesta v smeri sever-jug.



Arheološko območje
bazilike
(IV. stol. po nš. št.).

Na križišču med ulicama Claudia ter 8. marecpot doseže dve področji izkoptavanja: Domus dei Signini (hiša družine Signini) [17-18] ter gledališče [11]. V Domus dei Signini so ohranjeni dragoceni ostanki mozaičnih tal, ki segajo v obdobje 1. stol. pr. n. št. do



Domus dei Signini
(I.-III. stol. po nš. št.).

1. stol. n. št. in so bili pred kratkim obnovljeni. Stavba se je neprekinjeno uporabljala do konca 3. stoletja. Območje ob gledališču obdaja živa meja, ki določa prvotno polkrožno obliko poslopja. Objekt so od leta 1981 dalje skoraj dvajset let podrobno raziskovali strokovnjaki Univerze iz Padove. Del gradiva, ki stavbi pripada, je razstavljen v stari knjižnici (*Biblioteca Antiqua*) (glej spodaj).

Od tu pelje ogled do zadnje točke ob zahodnem mestnem vhodu, kjer najdemo arheološko območje Ponte romano [9], vidno vzdolž ulice San Pietro, nad katero je tekla via Annia pri svojem vstopu v mesto. Po *decumanus maximus*, glavni prometni arteriji, ki je v vzhodno-zahodni smeri prečkala mesto, pelje pot do bazilike ob forumu [10], ki si ga žal danes ni več moč ogledati.

Rimski most
(I. stol. po nš. št.).



Mestne zbirke

Iz trga Cardinal Costantini je moč prispeti do mestne hiše Concordia Sagittaria.

Stavba je bila odprta leta 2006 po dolgoletni prenovi in je danes sedež stalne razstave arheološke dediščine mesta Concordia, s posebnim poudarkom na najdbah iz zadnjih izkopavanj.

Razstava poudarja obseg tega mesta v antičnem obdobju, s poudarkom na stavbah in temah, okoli katerih sta se odvijala življenje in smrt: mozaiki, notranja oprema zasebnih bivališč, pogrebne najdbe in osebe znane s pokopov dveh glavnih izvenmestnih pokopališč. V prvem nadstropju si je mogoče ogledati ostanke keramike, amfor in vodnih cevi iz svinca, ki pričajo o vsakdanjem življenju. Ob koncu obiska se lahko ustavite v pritličju, kjer vas bo multimedijška točka popeljala na virtualni sprehod skozi zgodovino, pred vašimi očmi rekonstruirala "praznine" v prostoru in času in povezala arheološka dejstva v Concordii z vsebino razstave v muzeju v Portogruaru.

Društvo Antiqui, konice puščice (IV.-V. stol. po nš. št.).



Kdor želi poglobiti te teme, lahko prejme dodatne informacije pri društvu "Antiqui" v javni knjižnici, ki je na voljo znanstvenikom in javnosti; tam lahko najdete literaturo, arhive, informacije in arheološke najdbe.

Med najdbami si lahko ogledate izbor z izkopavanj rimskega gledališča, ki vključuje predvsem najdbe keramike od obdobja železne dobe (od 9. do 4. stol. pr. n. št.) do rimskih časov.

Tu pa je shranjenih tudi sedemintrideset puščic z območja gledališča.

Današnje ime mesta je skupek spomina na korenine rimske kolonije Iulia Concordia, pa tudi na pomembno vojaško vlogo, ki jo je imel ta kraj med 4. in 5. stoletjem, ko je branil bolj izpostavljeno Akvilejo in je mesto postalo sedež izdelovanja puščic (t.i. *sagittae*), zaradi katere si je konec 19. stoletja prislužilo vzdevek "Sagittari".

Za več informacij

- VIGONI A., *Il centro urbano antico di Concordia Sagittaria*, Portogruaro 1994.
- BIANCHIN CITTON E., *Concordia Sagittaria in età preromana: lo stato della ricerca*, in *Concordia e la X Regio. Giornate di studio in onore di Dario Bertolini*, Atti del Convegno, Portogruaro (22-23 ottobre 1994), a cura di P. Croce Da Villa, A. Mastrocinque, Padova 1995, pp. 229-254.
- DI FILIPPO BALESTRAZZI E., *Concordia, un polismavtion tra protostoria e romanizzazione*, in *Protostoria e storia del "Venetorum angulus"*, Atti del XX Convegno di Studi Etruschi ed Italici, Portogruaro-Altino- Este- Adria (16-19 ottobre 1996), Pisa-Roma 1999, pp. 91-116.
- DI FILIPPO BALESTRAZZI E., *Le origini di Iulia Concordia*, in *Vigilia di romanizzazione. Altino e il Veneto orientale tra II e I sec. a.C.*, Atti del Convegno, Venezia, S. Sebastiano (2-3 dicembre 1997), Roma 1999, pp. 229-257.
- Concordia Sagittaria. Tremila anni di storia*, a cura di P. Croce Da Villa ed E. Di Filippo Balestrazzi, Padova 2001.
- MASCARIN F., *Concordia tra tardo antico e alto Medioevo. Il contributo archeologico alla lettura dell'evoluzione topografica dell'abitato*, L'Album 12.1, Portogruaro 2006.
- ANNIBALETTO M., *Il paesaggio suburbano di Iulia Concordia*, Rubano (Pd) 2010.
- PETTENÒ E., RINALDI F., *Memorie dal passato di Iulia Concordia. Un percorso attraverso le forme del riuso e del reimpiego dell'antico*, L'Album 18, Rubano (Pd) 2011.
- PETTENÒ E., VIGONI A., *Una Gräberstraße a Iulia Concordia*, in *Iulia Concordia. Per un aggiornamento dei dati: le ultime scoperte dall'indagine lungo la via Annia*, in *Via Annia II. Adria, Padova, Altino, Concordia, Aquileia. Progetto di recupero e valorizzazione di un'antica strada romana*, Atti della giornata di studio, Padova (17 giugno 2010), a cura di Francesca Veronese, Padova 2011, pp. 241-278.
- DI FILIPPO BALESTRAZZI E., *Sculture romane del Museo Nazionale Concordiese di Portogruaro*, Roma 2012.

Einführung >9

Die historische Sammlung des Museums setzt sich aus mehreren „Seelen“ zusammen.

Der beachtlichste Teil besteht aus der Sammlung einer lokalen Familie von Antiquaren, den Muschietti, die der Gemeinde Portogruaro in der zweiten Hälfte des 19. Jahrhunderts per Testament überlassen und danach im Rathaus aufbewahrt wurde. Ende des 19. Jahrhunderts – nach den erfolgreichen Ausgrabungen im Stadtgebiet und auf dem Areal des so genannten Sepolcreto dei Militi (Soldatenfriedhof) in Concordia Sagittaria – wurde dank der Bemühungen von Dario Bertolini und auf Wunsch von Giuseppe Fiorelli, dem damaligen Leiter des Denkmal- und Archäologieamts, die Planung eines Museums für das Material der Ausgrabungen und der verstreuten Aufbewahrungsstätten in Concordia Sagittaria (Rathaus) und Portogruaro (Bischöfliches Seminar, Casa Muschietti) in Angriff genommen. Das Gebäude sollte sich jedoch in Portogruaro befinden, weil dieser Ort damals leichter erreichbar und an die Eisenbahn angebunden war. Die Gemeinde erwarb also das Grundstück in der Via Seminario, und das Ministerium finanzierte mit staatlichen Geldern den Bau des Museo Concordiese, das am 28. Oktober 1888 eröffnet wurde. Sein Name unterstrich ganz klar den Willen, die tausendjährige Geschichte der antiken Stadt Iulia Concordia zu dokumentieren.

Die Gebäudeform erinnert an eine Basilika, um das weit zurückreichende Christentum der römischen Kolonie zu unterstreichen und um die „Literatur- und Kunstmarmorwerke“, aus denen sich die erste wirkliche Sammlung des Museums zusammensetzte, zwischen den Säulen der Schiffe gut zur Geltung zu bringen.

Hauptsächlich wurden die Vorhalle

und die Schiffe des großen Basilika-saals genutzt. In der Halle wurde die Skulptur einer Madonna auf dem Thron mit Kind aus dem 14. Jahrhundert ausgestellt, die von einem Altar römischer Zeit zu Ehren von Marcus Acutius Noetus stammte und neben diesem aufgestellt wurde. Der zweite Saal mit drei Schiffen und mit Stuck verzierten Ziegelsäulen als Imitation des Cipollino-Marmors diente als richtiggehendes Lapidarium. Hier wurden Statuen, Stelen, Grabmäler, Porträts und in erster Linie Objekte aus Gräbern sowie epigrafisches Material des Sepolcreto dei Militi gezeigt, und zwar nach den typischen antiquarischen Kriterien des späten 19. Jahrhunderts. Der Boden im Hauptschiff zeigt drei Mosaike, zwei davon mit geometrischen Mustern und das dritte mit einer Abbildung der drei Grazien.

Die Räume im Obergeschoss des Museums, wo ursprünglich das Büro des Direktors und die Münzsammlung untergebracht waren, wurde in den 1980er-Jahren vollständig restauriert und umgebaut.

Saal 3 zeigt Bronzeobjekte. Die Exponate stammen aus der vorrömischen Besiedelung der Ausgrabungsstätte, wie etwa die berühmte Bronzefigur aus Sesto al Reghena, und aus der Römerzeit, etwa einige kleine Statuen wie die berühmte Diana als Jägerin, der tanzende Lar, Jupiter und der Isis-Priester aus dem Bereich des häuslichen Kults.

Saal 4 beherbergt dagegen Glasobjekte (darunter den bekannten Kelch des Propheten Daniels in der Löwengrube), Edelsteine, Bernsteinschmuck (etwa die kleine Venus, die ihre Sandale schließt), Lampen und andere Gegenstände des täglichen Gebrauchs, darunter vor allem Keramikbehälter.

Die Besichtigung endet im Saal 5 mit einer Auswahl zahlreicher Funde der jüngsten Ausgrabungen nicht nur in

Concordia Sagittaria, wie etwa bei den nordöstlichen Thermalbädern, im Zuge derer außergewöhnliche verputzte Elemente mit Abbildungen von Athleten zutage traten, und auf dem Platz vor der Kathedrale, sondern auch in der unmittelbaren Stadtumgebung, etwa beim Landhaus von Marina di Lugugnana, wo die Bronzestatue des Silenos als Sämann gefunden wurde.

Vom Dorf zur Stadt

Der frühgeschichtliche Ort > 17

Die älteste Besiedelung des Gebiets um Concordia geht auf die späte Bronzezeit zurück (13. - 12. Jahrhundert v. Chr.) und betrifft die nordöstlichen (Via S. Pietro, Via G. Bruno und Via Claudia) sowie südöstlichen Teile (Via Spareda) des heutigen Stadtzentrums. Das Siedlungsgebiet wird im Norden vom Quellgebiet Linea delle Risorgive und im Süden von der Lagune abgegrenzt und wurde aufgrund der ausgesprochen günstigen Umweltbedingungen ausgewählt. Es handelt sich um einen natürlich geschützten Rücken in der Nähe einer Flusskrümmung, umgeben von fruchtbarer Ebene und mit günstigem Zugang zum Meer.

Das frühgeschichtliche Dorf Concordia gliedert sich in ein Siedlungssystem mit analogen Merkmalen der Ebene Venetiens und Friauls zwischen den Flüssen Livenza und Tagliamento ein. Zu diesen Siedlungen zählen Pramarine, Sesto al Reghena, Pravisdomini und Pramaggiore.

Seine größte Ausdehnung erreichte die vorrömische Siedlung in der frühen Eisenzeit (9. - 8. Jahrhundert v. Chr.) mit einem etwa 40 Hektar großen Zentrum, einem Straßennetz sowie Wohn- und Handwerkszonen.

Die Hütten mit rechteckigem Grundriss und einem bzw. zwei Räumen waren durch hölzerne Trägerstrukturen und ein mit Schilf gedecktes doppeltes

Pultdach gekennzeichnet. Damit ähneln sie den traditionellen Fischerhütten „Casoni“, die heute noch auf dem Land und in der Lagune Venetiens zu sehen sind. Die Handwerkszonen in den heutigen Straßen Via Pozzi Romani und Via Fornasatta [15] waren auf die Herstellung von Keramik sowie die Bearbeitung von Knochen, Horn und Metall spezialisiert.

Während der Blüte der Eisenzeit (7. – 5. Jahrhundert v. Chr.) durchlebte die Siedlung eine Krisenphase, womöglich aufgrund der gleichzeitigen politischen Stärkung der nahe gelegenen Zentren Altinum und Oderzo (Opitergium). Aus den darauf folgenden Jahrhunderten liegen aufgrund der Planierung und des Abtransports von Erdreich für die Errichtung der römischen Stadt nur sehr spärliche Zeugnisse vor.

Ab dem 2. Jahrhundert v. Chr. wurde das indigene Dorf dank seiner strategischen Lage im neuen Verkehrssystem in den Romanisierungsprozess einbezogen. Hier kreuzten sich nämlich die zwei Hauptverkehrsadern nach Aquileia, die Via Annia und die Via Postumia [7], mit den Straßenverbindungen in die Gebiete jenseits der Alpen des Noricums (Österreich).

Das Aufeinandertreffen mit dem römischen Reich > 25

Die Gründung der römischen Kolonie erfolgt grundlegend in Kontinuität mit der indigenen Siedlung, und als Stadtgebiet wurde die gesamte Fläche des Rückens gewählt.

Die Ursprünge der Kolonie Iulia Concordia sind nach wie vor in vielerlei Hinsicht ungeklärt. Man geht von einer Gründung durch Cäsar oder noch wahrscheinlicher Octavian nach der Schlacht bei Philippi (41 v. Chr.) oder dem Vertrag von Brundisium (40 v. Chr.) bzw. der Schlacht von Actium (31. v. Chr.) aus.

Die rechtliche Stellung als Kolonie wird durch die Stele der drei Liktores aus dem 1. Jahrhundert n. Chr. belegt, als die Stadt ein monumentales Aussehen gewann. Sie ist in der Vorhalle des Museums ausgestellt und zeigt drei männliche Gestalten, die so genannten Liktores. Sie hatten die Aufgabe, den höheren Staatsbeamten in der Menge voranzuschreiten. Sie tragen eine Tunika mit kurzem Umhang, zwei haben Liktoresbündel ohne Beile und halten eine Rute, während der dritte ein Beil und einen Stock hält.

Die Szene findet sich auch auf dem Ara Pacis, einem großen Marmoraltar, wieder, den Augustus in Rom errichten ließ. Es ist wahrscheinlich, dass auch hier eine Opferprozession abgebildet wurde.

Eine mit Marmor bedeckte Stadt > 29

Die römische Stadt orientiert sich an einem orthogonalen System mit der Via Annia [7] als Decumanus maximus (Ost-West-Achse) und einer Straße in Richtung der reichen Eisenregion Noricum (heute der Zentralteil Österreichs) als Cardo maximus (Nord-Süd-Achse).

Die Stadtmauer mit fünf Toren [1, 2-5] zeichnet sich durch einen unregelmäßig hexagonalen Verlauf entsprechend dem Flussrücken aus, dessen kompaktester und höchster Teil umgrenzt wurde.

Die dreibogige Brücke [9] führte auf der Höhe des Westtors über den Fluss Reghena und verband die Stadt mit der Via Annia.

In der Nähe dieses Tors wurde das Theater erbaut [11], um den Zustrom und das Verlassen der Zuschauer bei den Vorführungen zu erleichtern.

Das Forum, das bereits auf die ersten Kontakte mit den Römern im 2. Jahrhundert v. Chr. zurückgeht, entstand an der Kreuzung zwischen Cardo ma-

ximus und Decumanus maximus [10] und wurde so weit ausgebaut, bis es einen ganzen Häuserblock einnahm. An der Nordseite, dem höchsten Punkt des Rückens, befand sich der wahrscheinlich bedeutendste Tempel der Stadt, welcher der Göttertrias Jupiter, Juno und Minerva geweiht war.

Die Märkte (Horrea) wurden gleich außerhalb der Stadtmauern östlich des Siedlungsgebiets eingerichtet, wo heute die Piazza Cardinal Costantini [26] liegt.

Bekannt sind auch drei Thermalbäder an den Ausläufern der Stadt in der Nähe der Via Annia [13] und der Straße in Richtung Noricum [12].

Alle diese Gebäude wurden ab der augusteischen Zeit mit Statuen und architektonischen Verzierungen versehen, darunter die Säule mit dem Kopf der Medusa im Bereich des Forums oder die weibliche Statue ohne Kopf (genannt „L'Acefala“), die im Stadtgebiet in der Nähe der Via Annia gefunden wurde. Auch das eindrucksvolle korinthische Kapitell, eine Arbeit lokaler Handwerker, diente sicherlich dazu, eines der großen öffentlichen Denkmäler zu schmücken.

Der bauliche Eifer der ersten Jahrhunderte unserer Zeitrechnung in Concordia hängt auch mit Spenden reicher Bürger zusammen, die dafür eine Inschrift erhielten. In der Vorhalle des Museums ist eine solche Inschrift ausgestellt, die den Amtsträger Marcus Acutius Noetus nennt, der seinen Mitbürgern Theaterspiele und öffentliche Bankette spendierte. Erstaunlich ist der massive Einsatz von Marmor, der vom großen Reichtum der Stadt zeugt, die damals wohlhabender als Aquileia war.

Das Leben in Iulia Concordia

Die römische Domus > 33

In Concordia wurden mehr als zehn

römische Häuser gefunden. Sie liegen vorwiegend nördlich des Decumanus maximus [16-22], mit Ausnahme der in der Via Alte und in der Via Basse [23, 25] gefundenen Gebäude. Letztere befinden sich südlich des wasserführenden Decumanus (des innerstädtischen, in Ost-West-Richtung verlaufenden Kanals). Keine der außerhalb der Stadtmauern gefundenen Bauten scheint für Wohnzwecke genutzt worden zu sein.

Am Höhepunkt der Blütezeit der Stadt zwischen dem 1. und dem 3. Jahrhundert n. Chr. nahmen die Häuser den gesamten von der Mauer umgebenen Bereich ein, wobei im Durchschnitt vier bis sechs davon einen Häuserblock bildeten.

Die Domus dei Signini in der Via dei Pozzi Romani [17] und die Domus in der Via I Maggio [13], die auf Anfrage besichtigt und besucht werden können, sind die bekanntesten. Sie wurden in der Nähe des Nord- bzw. des Osttors erbaut und bis ins 3. Jahrhundert n. Chr. durchgehend bewohnt. Das Haus in der Via I Maggio verfügte auch über ein Thermalbad, das womöglich öffentlich zugänglich war. Einzig das kleine Haus in der Nähe des nördlichen Thermalbads [16], möglicherweise das älteste in Concordia, hält das orthogonale System nicht ein. Zahlreiche Mauerstücke und Fußböden wurden auch in der Via Speredà, der Via Pellico, der Via Claudia und der Via dei Pozzi Romani gefunden, was auf ein durchgehendes Wohngebiet schließen lässt.

Mosaik und Einrichtung > 35

Wie in der heutigen Zeit stellte auch in der Antike die Hauseinrichtung das erste Indiz für den Status des Hausherrn dar. Als Hinweise auf die soziale Stellung dienten häufig die Fußböden – Mosaik –, die zunächst aus funktionalen Zwecken der Bodenabdichtung dienten, durch ihre geometrischen

Muster und Abbildungen rasch aber zu einem unverzichtbaren Dekoelement jeder Domus wurden.

Im Museum sind drei Mosaik aus Concordia zu sehen. Sie zeigen ein geometrisches Muster oder ein Bild, wie jenes der drei Grazien aus der Via Claudia.

In der bereits genannten Domus dei Signini in der Via dei Pozzi Romani bestehen die Böden jedoch aus Zement (fälschlicher Weise „Signini“ – der im römischen Reich verwendete Estrich – genannt, worauf der Name des Hauses zurückgeht), also aus einer Mischung aus Mörtel und Kalk mit einem veränderlichen Anteil von Ziegeltonmehl bzw. Marmorstaub für rötliche oder hellere Färbung und eingelegten Mosaiksteinen sowie Mosaikplatten mit geometrischen Mustern zur Dekoration. Sehr gebräuchlich waren auch die nicht so eleganten Tonfliesen, die dafür weniger teuer und genauso dicht waren.

Die Mehrzahl der Mosaik befand sich in den Repräsentations- und Wohnräumen, wo man Zeit zusammen brachte und Gäste empfing. Die anderen Bereiche, wie die Gärten und Laubgänge der Höfe, wurden oft mit Dekorationselementen geschmückt. Dazu zählen folgende Exponate: ein Torso einer nackten Frauenstatue, die als Venus gedeutet wurde, eine Herme und der Kopf des Gottes des Weins Dionysus sowie Gegenstände, die zwischen den Säulen der Laubgänge aufgehängt wurden und Masken von Satyrn oder mythologischen Gestalten darstellten. Sie hatten eine starke erotische Bedeutung, wie etwa die Darstellung des Mythos von Leda, die von Jupiter in Gestalt eines Schwans verführt wird.

Wasserspiele gab es in Form kleiner Brunnen, wie der im Basilikasaal des Museums gezeigte. Sie waren in Anlehnung an natürliche Wasserfälle in

so genannten „Wasserstufen“ gebaut und mit phantastischen oder tatsächlich existierenden Meerestieren verziert.

Der hellenistische Geschmack, der in diesen Objekten erkennbar ist, scheint jener der Kolonialelite mit ausgefallenen und raffinierten Vorlieben zu sein, die sich gerne mit Nachempfndungen griechischer Originale umgab.

Dieser erlesene Geschmack wird auch anhand der kostbaren und exotischen Materialien deutlich, wie dies bei der kleinen Bernsteinstatue der Venus, die sich die Sandale schließt, der Fall ist.

Die Räume für den häuslichen Kult > 41

In den römischen Häusern von Concordia gab es auch intimere und der Öffentlichkeit nicht zugängliche Bereiche, die dem häuslichen Kult vorbehalten waren. Dort bewahrten die Bewohner, oft in eigens gebauten Nischen oder Ädikulen Bilder, Gedenktafeln bzw. Bronzefiguren von Laren und Penaten auf, d. h. von häuslichen Schutzgeistern, die mit den verstorbenen Vorfahren gleichgesetzt wurden. Das Museum beherbergt neun kleine Bronzefiguren, die aufgrund ihrer Eigenschaften mit dieser Form des häuslichen Kults in Verbindung gebracht werden können. Dazu zählen ein stehender, nackter und bärtiger Jupiter mit einem Band im Haar, ein Priester der ägyptischen Göttin Isis und ein tanzender Lar mit den typischen Attributen, also dem Trinkhorn und der Schale für die Trankopfer.

Alltagsgegenstände > 43

Die im Museum ausgestellten Bronzematerialien stellen ein wertvolles Zeugnis des täglichen Lebens in Iulia Concordia dar.

Zu den Gebrauchsgegenständen im Haus gehörten die Schlüssel, einfach oder mit verziertem Stiel, die zusam-

men mit den Schlössern die Türen absperren, die aus hölzernen Schiebebalken bestanden. Ebenfalls in den häuslichen Bereich fallen Besteck, Löffel und Gabeln, Wasserhähne – einer davon in Gockelform – Glocken (halbkugelförmig oder viereckig), um die Dienerschaft zu rufen, und Griffe kleiner Behälter, die wahrscheinlich aus der Küche stammen. Die Zierbeschläge mit Köpfen von Gottheiten und komischen Masken, die Sockelelemente in Form von Katzenpfoten und die Applikationen mit Büsten von Mänaden dienten dagegen als Verzierungen für Möbelstücke, vor allem für das Speiseseifa Triclinium.

Von der weiblichen Eitelkeit zeugen zahlreiche Schmuckstücke wie Armreifen, Ringe und Ohrschmuck aus Bronze und Gold.

Auf männliche Tätigkeiten weisen Schreibgriffel hin, die zum Ritzen von Wörtern auf mit Wachs überzogenen Tafeln dienten, Skalpelle und Brenneisen – die Arbeitsgeräte der Chirurgen –, sowie Haken und Netznadeln, die für den Fischfang unverzichtbar waren.

Beleuchtung in der römischen Welt und im Christentum > 49

In der antiken Welt stellten Fackeln, Laternen, Kerzen und vor allem Öllampen die künstliche Beleuchtung sicher, wobei die Öllampe im Alltagsleben der Römer bald unentbehrlich wurde.

Der Begriff Öllampe bezieht sich dabei auf einen Gegenstand, der aus verschiedenen Materialien hergestellt werden konnte – Metall, Glas oder Keramik – und der Beleuchtung der Wohnräume diente: Dass eine große Anzahl dieser Öllampen gefunden werden konnte, ist auch auf die Tatsache zurückzuführen, dass es schon zur Erleuchtung eines einzelnen Raums mindestens zehn dieser Lampen bedurfte.

Diese Öllampen wurden auch im öf-

fentlichen Raum verwendet: so platzierte man sie in Geschäften zum Beispiel nahe der Fenster, um ihnen mehr Sichtbarkeit zu verleihen; ebenso häufig wurden sie im Zuge nächtlicher Veranstaltungen oder religiöser Zeremonien verwendet, um als Teil der Grabbeigaben dann auch die Verstorbenen zu begleiten. In den Regionen des Mittelmeerraums wurde als Brennstoff für den Docht Olivenöl oder gar Bienenwachs verwendet, während man in nördlicheren Gefilden meist auf Tierfette zurückgriff; in jedem Fall konnte eine volle Tonlampe für rund eineinhalb Stunden Licht spenden.

Die gängigsten Öllampen, die auch unter dem Namen Firmalampen bekannt sind, wurden aus Ton, einem damals kostengünstigen Material, hergestellt. Dabei wurde eine besondere „Matrizentechnik“ verwendet: der frische Lehm wurde in eine Form gestrichen, die das Negativ der Außenform und der Verzierungen des späteren Werkstücks bildete; der getrocknete Ton wurde in Folge aus der Matrize genommen und in den Brennofen geschoben, wodurch er seine Leichtigkeit und Widerstandsfähigkeit erhielt.

Bronzene Öllampen – wie die in der Form eines gerupften und kochfertigen Huhns, bei dem die einzelnen Federn kleine Löcher hinterlassen haben – galten als raffiniertere und kostbarere Varianten, die zur Beleuchtung der Repräsentanz- und Empfangsräume dienten.

Da es sich dabei auch um Einrichtungsgegenstände handelte, wurde die Oberseite der aus Ton gefertigten Öllampen – sie wird Spiegel genannt – mit Reliefverzierungen geschmückt: es finden sich Tiere, Blumen, mythologische Gestalten, Theatermasken und auch Alltagszenen, wie zum Beispiel die Darstellung eines Hirten beim Melken.

Zu späterer Zeit werden die Öllampen, die immer häufiger aus Nordafrika stammen, mit christlichen Symbolen, wie dem Christusmonogramm, geziert; zur Beleuchtung der Basilika und der umliegenden Christengräber durften schließlich auch Beleuchtungskörper aus lichtdurchlässigem Glas nicht fehlen.

Leben in Iulia Concordia

Mußestunden in den Thermen > 55

Das Bad, für das man sich normalerweise am späten Nachmittag Zeit nahm, galt bei den Römern als einer der wichtigsten Momente des Tages. Die Thermalbäder galten nämlich auch als unersetzlicher sozialer Treffpunkt, an dem man neue Bekanntschaften schließen, plaudern und Meinungen austauschen oder sich dem Sport, der Dichtkunst und der Musik widmen konnte.

Als wichtigstes Merkmal dieser Thermalbäder galt ihre Heizung: Dank einem System, das dem der türkischen Bädern überaus ähnlich war, konnten die Besucher hier ein warmes Bad nehmen. Sowohl in den öffentlichen als auch in den privaten Thermen in Häusern und Villen wurden die Bäder von einem aus Mauerwerk gefertigten Gewölbe überdacht, um so der Brandgefahr vorzubeugen. Fenster im Zentrum des Gewölbes oder Öffnungen in den Wänden sorgten hingegen für die Beleuchtung.

Dank eines ausgeklügelten Systems, mit Hilfe dessen die warme Luft unter die Fußböden und entlang der Wände geleitet wurde, konnte in den beheizten Räumlichkeiten eine Temperatur von 50 Grad und mehr erreicht werden. Dieses System bestand aus zwei in einem Abstand von rund 70 cm übereinanderliegenden Bodenschichten: Der erste Boden lag auf dem Untergrund auf, während der zweite von kleinen Backsteinsäulen (suspens-

surae) getragen wurde, die auf dem darunter liegenden Fußboden entsprechend angeordnet waren. In den so entstehenden Zwischenraum zwischen den beiden Fußböden wurde die heiße Luft eingeleitet, während man entlang der Wände Rohre aus Ton (tubuli) platzierte, über die die heiße Luft nach oben strömte und so auch die Wände heizte. Zur Erzeugung der Hitze wurde in geeigneten Öfen, die sich entlang der Außenwände befanden, Holz oder Kohle verbrannt.

Vor dem eigentlichen Bad betrieb man in der Sporthalle oder im Freien normalerweise erst ein wenig Sport, um den Beginn des Schwitzens einzuleiten. Danach betrat man die Thermalbäder, wobei man sich erst in lauwarmen Räumen, den sogenannten Tepidarien, aufhielt, um dann in immer heißere Räume überzugehen. Bei den heißen Bädern unterschied man zwei Typen: trockene Hitze für die sudationes und feuchte Hitze, um bei Wasserdampf zu schwitzen oder in speziell dafür vorgesehenen Wannen aus Mauerwerk, den Caldarien, im heißen Wasser zu baden.

Nach dem Bad im heißen Wasser konnte man in Wannen mit kaltem Wasser eintauchen, die sich in entsprechend dafür vorgesehenen Abkühlräumen, den Frigidarien, befanden. In den übrigen Räumen konnte man sich außerdem massieren sowie mit Ölen und Cremes einreiben lassen.

Thermen, die als typischer Ausdruck der römischen Kultur galten, wurden bald auch in der Kolonie Iulia Concordia errichtet. Hier wurden die Überreste dreier Thermalkomplexe entdeckt: Der erste befindet sich im nordöstlichen Teil der Stadt [12], im Anschluss an die Stadtmauer; dieser Komplex, der auf das 2.-3. Jahrhundert n. Chr. datiert wird und während der Regierungszeit der Severer restauriert und erweitert wurde, ist wahrscheinlich

der älteste. Der zweite Thermalkomplex, der völlig nackt aufgefunden wurde, befindet sich im westlichen Zentrum der Stadt und stammt wahrscheinlich aus der Zeit des Augustus. Das dritte Thermalbad, das zweifelsohne privat war, für das jedoch auch ein zum Teil öffentlicher Zutritt nicht ausgeschlossen werden kann, war an das bereits erwähnte Domus in der Via I Maggio [13] angeschlossen. In allen drei Fällen befanden sich die Anlagen am Rand der Stadt, nahe der Mündungen der Via Annia und der Straße ins Noricum.

Die Welt der Götter > 59

In der Kolonie Iulia Concordia wurden wahrscheinlich die kapitolinische Trias und alle anderen Gottheiten des römischen Pantheons verehrt, wozu sich auch einige lokale und orientalische Gottheiten, wie Isis und Iupiter Dolichenus, fügten; andererseits sind nur von Diana und Priapos (Silvanus) bildliche Darstellungen erhalten.

Von Diana zeugt das hübsche bronzene Bildnis, das bei Lison di Portogruaro gefunden wurde. Wahrscheinlich stammt es aus einem ländlichen Heiligtum, vielleicht dem Heiligtum im Wald von Acqua Nera, das noch heute an der SS14 (sie verläuft teilweise entlang der antiken Via Annia) besichtigt werden kann. Vielleicht stammt es aber auch aus einem Heiligtum, das einem der Landhäuser angeschlossen war.

Ebenfalls auf ein ländliches Heiligtum verweisen einige kleine Stelen, die männliche Fruchtbarkeitsgötter darstellen und von Mal zu Mal die Züge des Priapos mit den weniger unverblühten Elementen des Silvanus verbinden.

Es handelt sich um vier Reliefbilder und eine Statue, die alle im Basilikasaal des Museums ausgestellt sind und aufgrund ihrer Machart, die sich von

den üblichen griechisch-römischen Zügen deutlich unterscheidet, wie das Ergebnis einer Überarbeitung jener Gottheiten wirken, die von der lokalen Bevölkerung von dem Aufkommen der römischen Zivilisation verehrt wurden. Der einfache und dabei doch deutliche Ausdruck von Fruchtbarkeit und Übermaß, den sie vermitteln, ermöglicht es, sie sich an Kreuzungen und in Gärten sowie an den Fassaden oder Wänden der Häuser und Innenhöfe vorstellen zu können.

Kunst und Handwerk > 65

Catull erinnert uns daran, dass das Land von Concordia den größten Reichtum für die Stadt darstellte. Landwirtschaft und Gartenbau wurden überall praktiziert, vor allem aber widmete man sich in den Sumpfgebieten im Süden der Stadt dem Weinbau. Davon zeugen archäologische Funde von Werkzeugen, wie zum Beispiel die in der römischen Villa von Marina di Lugugnana aufgefundene Rebensichel, mit der die Trauben bei der Weinlese abgetrennt werden.

Obst und Gemüse konnten dann auf Schiffe verladen werden, die über die zahlreichen Wasserwege rund um die Stadt bis in den Hafen von Portus Reatinum gelangten. Diese Siedlung (die mit dem heutigen Caorle übereinstimmt) war wahrscheinlich Sitz einer Marinegarnison.

Dass Iulia Concordia eine Handelsstadt war, beweist auch die Ansammlung an Bleiplatten, die im Inneren jenes Wasserkanals gefunden wurden, der einen der Decumanus der Stadt ersetzte: Darin werden die vellera erwähnt, das heißt also kleinen Mengen kostbarer und exotischer Waren, die in Wolle verpackt und für den Markt bestimmt waren.

Die Zucht von Rindern, Schafen, Pferden und Schweinen stellte einen weiteren wichtigen Wirtschaftszweig in

Concordia dar. Die Verarbeitung von Schweinefleisch ist durch den Grabaltar von Galla, der einer Metzgerfamilie gehörte, belegt.

Münzen > 71

Im Museum werden einige der ältesten Fundstücke aufbewahrt, die das bereits mehrfach erwähnte Phänomen von der Romanisierung des Gebiets bezeugen können. Es handelt sich um zwei beachtliche Münzfunde, die aus den Siedlungszentren von Villanova di Portogruaro und Cinto Caomaggiore stammen. Es handelt sich dabei um so genannte Hortfunde, das heißt also Münzsammlungen (normalerweise Gold- oder Silbermünzen), die – oft in Zeiten wirtschaftlicher oder militärischer Instabilität – verwahrt und versteckt wurden.

In den Sechzigerjahren des 20. Jahrhunderts wurde in Villanova zufällig eine Amphore gefunden, die 260 Silberdenare, eine für die republikanische Epoche sowie die ersten Jahrhunderte der Kaiserzeit charakteristische römische Münze, enthielt. Der Hinweis auf den jeweils ausstellenden Magistrat sowie allgemeine Typologiestudien haben es möglich gemacht, die Münzen auf einen Zeitraum zu datieren, der von 210 v. Chr. – jener Zeit, in der die ältesten Münzen ausgestellt wurden – bis ins Jahr 81 v. Chr. reicht. Eine Datierung, die diesen Hortfund zum ältesten Hortfund der Region machen würde. Der kleine Schatz wurde in Bereich einer an ein kleines Siedlungszentrum angeschlossenen Grabstätte versteckt, die sich im Umland von Iulia Concordia in der Nähe zur Via Annia befindet. In einem Gebiet also, in dem die Elemente zur folgenden Erkennung und Wiederauffindung des Geldes nicht fehlen durften. Ebenso zufällig wurde im Jahr 1904 der beachtliche Hortfund von Cinto Caomaggiore gemacht: Er besteht aus

4000 Silberdenaren, die über einen Zeitraum von 211 v. Chr. bis 21-25 v. Chr. reichen

Sterben in Iulia Concordia Die römischen Nekropolen > 75

Wie in den antiken Zwölftafelgesetzen vorgeschrieben, die Begräbnisse und Einäscherungen innerhalb des Stadtgebiets verboten, befanden sich die weitläufigen Nekropolen außerhalb der Städte. Sie befanden sich an den Rändern der wichtigsten Zugangsstraßen der Kolonie, insbesondere an der von Ost nach West führenden Via Annia und der Richtung Norden führenden Straße ins Noricum: in den nahe der Stadt gelegenen Gebieten lagen die Gräber dicht beieinander, um sich in größerer Entfernung zur Stadt dann zu vereinzeln. Die Sichtbarkeit des Grabs, die sich aus der Anordnung der Grabmäler in den meistfrequentierten Bereichen ergab, garantierte dem Verstorbenen und seiner Familie gesellschaftliches Ansehen.

Im Hauptsaal des Museums erhält man den Eindruck, eine dieser Gräberstraßen zu durchlaufen. Die Ansammlung von bestattungsrelevanten Fundstücken lässt diese Bereiche, die gemäß städtebaulichen Kriterien organisiert waren oder den Status und Reichtum der Verstorbenen darstellen sollten, sichtbar werden.

Von den beiden Nekropolen, die aufgrund ihrer Position entlang der Via Annia als „di Levante“ (Ostnekropole) und „Occidentale“ (Westnekropole) bezeichnet werden, ist mit Sicherheit die erste besser bekannt [27], die auch die Mehrzahl an Grabmälern aus dem 1-2. Jahrhundert n. Chr. zu Tage gebracht hat. In dieser Zeit wurde als einziger Bestattungsritus die Einäscherung praktiziert, die Asche des Verstorbenen konnte dabei in einer Vielzahl von verschiedenen Grabmälern aufbewahrt oder gesammelt

werden; einige Beispiele sind im Museum erhalten – wie der berühmte Altar von Galla, der auch als Porinarius-Altar bezeichnet wird, oder die Decke eines Grabmals, das den Raub des Ganymede durch den Adler zeigt; oder auch der große Adler mit weit geöffneten Schwingen und die zahlreichen Stelen, die entlang des gesamten Verlaufs der Römerstraße Richtung Aquileia gefunden wurden. Ende des 19. Jahrhunderts wird diese überaus weitläufige Nekropole zu einem Teil von Dario Bertolini erkundet. Er entdeckte die spätantike Nutzungsphase (4.-5. Jhd. n. Chr.), die sich durch eine beachtliche Anhäufung von Soldatengräber (daher auch der Name Soldaten-Nekropole oder Sepolcreto dei Militi) auszeichnet. Die Namen und Ränge der Soldaten, die teils auch aus dem Orient stammen, sind den Inschriften zu entnehmen, die sich an den Seiten der Sarkophage befanden, die entlang der gesamten Wand des rechten Seitenschiffes des Saals eingemauert worden waren. Die Verstorbenen versuchten die Unverletzlichkeit ihrer Gräber dadurch sicherzustellen, dass sie den Grabschändern mit einer der Steuerbehörde zu zahlenden Geldstrafe drohten.

Ab dem 2. Jahrhundert n. Chr. verbreiteten sich religiöse Kulte, die an eine Wiederauferstehung des Verstorbenen glaubten. Dies erklärt den Übergang von der traditionellen Einäscherung hin zur Beerdigung, wobei der letztgenannte Ritus den erstgenannten langsam ersetzt und die Einführung neuer Formen von Grabdenkmälern bedingt. Während die weniger Wohlhabenden auf Gräber, Tonfliesen oder wiederverwendete Amphoren zurückgreifen, können sich die Reichen Sarkophage aus Stein oder Marmor erlauben. Vor allem wenn sie importiert wurden, handelte es sich hierbei um kostspielige und luxuriöse Gegenstände

de. Als wichtiges Beispiel dafür gilt der Sarkophag der Brautleute (namensgebend war die darauf befindliche Darstellung einer Hochzeitsszene): Er wurde mit höchster Wahrscheinlichkeit von Meistern aus der Hauptstadt hergestellt, besteht aus importiertem griechischem Marmor und wurde nach Concordia gebracht, um hier mit den Bildnissen der Auftraggeber personalisiert zu werden. Die Gesichter der Brautleute sollten jedoch nie vollendet werden.

Der Totenkult in der christlichen Religion > 81

Im Zuge der Mailänder Vereinbarung aus dem Jahr 313 n. Chr. wurde das Christentum, das seit Mitte des 3. Jahrhunderts n. Chr. auch in den gehobenen Gesellschaftsschichten verbreitet war, zur offiziellen Religion des Römischen Reichs. Den ersten Beleg für die neue Religion liefern in Concordia die christlichen Monogramme, die in den Sarkophagen eingraviert wurden, ebenso wie einige abschließende Widmungsworte, mit den sich die Verstorbenen der Sancta Ecclesia Concordiensium anvertrauten.

Aus der ersten Hälfte des 4. Jahrhunderts n. Chr. stammen die ersten Belege für ein mittlerweile gefestigtes Christentum: der Sarkophag von Marcus Aterius Florentius und Iulia Valeria, der die Inschrift «fecimus de data Dei» (wir taten es zum Dank Gottes) trägt; der Sarkophag des Veteranen Aurelius Aurelianus mit der Formulierung «ex proprio suo de dono dei» und der des Caius Caesius, der eine Taube als Reliefverzierung darstellt.

Aus dem späten 4. oder dem frühen 5. Jahrhundert n. Chr. stammt der Sarkophag des Rekruten-Ausbildners (campedocor) Vassio, der im rechten Seitenschiff der Basilika des Museums aufbewahrt ist. Diesen Sarkophag hat man als ersten in der sogenannten Sol-

daten-Nekropole Sepolcreto dei Militi [27] aufgefunden, die ab 1873 von Dario Bertolini ausgegraben wurde.

Das christliche Monogramm auf einer Stirnseite des Deckels zeugt davon, dass das Christentum auch unter den Soldaten stark verwurzelt war.

Die lokale Handwerkszunft von Concordia bediente sich, wie es oft in der Spätantike der Fall war, auch weiterhin des antiken Bilderreichtums, obwohl es sich bei den Auftraggebern keineswegs mehr um Heiden handelte.

Neben den typisch christlichen Darstellungen – wie der dem guten Hirten zugewandte Widder oder der Hahnenkampf, der den Sieg des Guten symbolisiert – sind viele symbolische Szenen, die die Stirnseiten und Flanken der Sarkophage zieren, nämlich eines antikerem Bilderschatzes entnommen, auch wenn sie mit einer neuen Bedeutung versehen wurden. So zum Beispiel der Delfin, Symbol für die Reise ins Jenseits, und die mit Reben gefüllte Schale, die auf das Ritual der Kommunion anspielt; aber auch die Muschel, die als Symbol für die Unsterblichkeit und Auferstehung gilt, und die szenische Darstellung der Kalydonischen Eberjagd, eine symbolhafte Darstellung des Helden, der das Böse bekämpft und besiegt.

Ein völlig neues Sujet hingegen zeigt der berühmte gläserne Daniels-Becher. Die Geschichte des Propheten Daniel, der aus der Löwengrube gerettet wird, verweist deutlich auf die soteriologischen und eschatologischen Fragen des Christentums. Es ist außerdem möglich, dass dieser Becher während der aus der heidnischen Tradition übernommenen Bestattungszeremonien der Christen verwendet wurde, da sie den Tag des Todes ja als eigentlichen dies natalis sahen.

Nach Iulia Concordia: ein „Marmorbruch“ > 87

In Concordia scheinen Erbe und Umgang mit den römischen Überresten wie ein in alten Zeiten verwurzelter Phänomen und zeigen, wie die Stadt stets in lebhafter und abwechslungsreicher Wechselwirkung mit ihrer eigenen Vergangenheit stand. Teils wurden die entdeckten Gegenstände und Elemente als kostbare und schätzenswerte Fundstücke betrachtet, teils als wiederverwertbare Reste. Wenn man diese Aspekte begreifen will, muss man in erster Linie zwischen der Wiederverwertung älterer Materialien aufgrund eines konkreten Materialbedarfs oder Fragen der Wirtschaftlichkeit und dem Phänomen der Wiederverwendung unterscheiden, das sich aus komplexeren kulturellen Beweggründen ergibt, die meist mit dem Wunsch verbunden waren, sich die Vergangenheit aufgrund gezielter ideologischer und politischer Programme anzueignen.

In diesem Zusammenhang überaus vielsagend sind die Geschehnisse, die die Soldaten-Nekropole Sepolcreto dei Militi [27] betreffen: Ihre zufällige Wiederauffindung im späten 19. Jahrhundert ergab sich aus einer dynamischen Entwicklung hin zur Wiederverwertung alter Grabsteine, die als Baumaterialien verwendet und als solche von den ortsansässigen Steingravern gesucht wurden. Diese „Ruinen“ wurden nicht selten in den Gebäuden der nahegelegenen Stadt Portogruaro verwendet und in die Privatsammlungen der renommiertesten Familien aufgenommen.

Dabei zeigt eben genau diese Nekropole in ihrem Inneren, dass schon in der Antike ähnliche Formen der Wiederverwendung praktiziert wurden: die steinernen Artefakte aus der Zeit der Besetzung des 1-2. Jahrhunderts n. Chr. werden im 4. und 5. Jahrhundert n. Chr. erneut zweckverwendet, sowohl um die Aufsatzhöhe der Grab-

mäler aus späterer Zeit zu steigern, als auch um neue Gräber zu gestalten. Dieses Phänomen beschränkt sich jedoch nicht nur auf den Bereich der Nekropole, sondern betrifft in grobem Ausmaß auch den frühchristlichen Gebäudekomplex auf der heutigen Piazza Cardinal Costantini [26], wo zahlreiche steinerne Funden – Teile früherer Gebäude, die nicht mehr genutzt wurden – an sichtbarer Stelle angebracht und als tragende oder dekorative Elemente für die christlichen Bauwerke verwendet wurden. Dass diese Objekte schon früh auch aufgrund ihres ästhetischen Werts geschätzt wurden, lässt sich an der kleinen, der Basilika angeschlossenen Begräbnisstätte deutlich erkennen: Hier finden sich zahlreiche Beispiele für Teile von Grabmälern aus der Kaiserzeit, die in den christlichen Gräbern neu angeordnet wurden.

In der Stadt Portogruaro, die sowohl hinsichtlich ihrer geographischen Position als auch ihrer Funktion als Erbin des verfallenden Concordia gilt, fand man bereits im 13. Jahrhundert den Grabaltar des römischen Bürgers Marcus Acutius Noetus, der mit der ersten Hälfte des 1. Jhd. n. Chr. datiert werden kann. In der nahe gelegenen, mittlerweile niedergerissenen Kirche von San Francesco endete der mit Weinranken und Trauben gezierte Teil, der zur Gestaltung einer Adikula verwendet wurde, während man die Platte mit Inschrift zur Aufbewahrung einer hölzernen Marienstatue umfunktionierte hat. Das letzte Fragment wurde dann zu Baumaterial verarbeitet und zur Errichtung des Fundaments für die nah gelegene Bischofsbucke, die Ponte dell'Abate, verwendet, wo man sie erst im 19. Jahrhundert wiedergefunden hat.

Die Geschehnisse rund um dieses Fundstück, dessen ursprüngliche Einheit von den Gelehrten mit viel Glück rekonstruiert werden konnte, zeigen

einen detaillierten Überblick über die verschiedenen Formen der Wiederverwertung und Wiederverwendung, von denen das Schicksal eines antiken Artefakts gezeichnet sein konnte.

Die archäologischen Fundstätten > 91

Der Besuch der archäologischen Fundstätten von Concordia führt über einen mit Infotafeln ausgestatteten Besucherweg, der die aus römischer Zeit stammenden Überreste der antiken Kolonie miteinander verbindet. Ausgangspunkt dieses Besucherwegs ist die Piazza Cardinal Costantini [26], wo sich die Kathedrale San Stefano befindet. Darunter sind ein gepflasterter Abschnitt der antiken Römerstraße Via Annia, die Adria mit Aquileia verband, ebenso wie Teile der außerstädtischen Lagerhäuser (horrea) aus den frühen Jahrhunderten des Kaiserreichs zu sehen; und dann natürlich der berühmte frühchristliche Gebäudekomplex.

Dieser umfasst die Apostelbasilika, die zur Gänze mit einem Mosaikteppich verkleidet wurde, und die Trichora Martyrum, ein Gebäude mit drei Apsiden, das der Märtyrerverehrung gewidmet war; sie wurde ab den Fünfzigerjahren des vergangenen Jahrhunderts in mehreren Etappen entdeckt und ausgegraben. In ihrem ersten Grundriss geht sie auf das späte 4. Jahrhundert n. Chr. zurück und blieb, nach folgenden Vergrößerungs- und Verschönerungsarbeiten, bis ins späte 6. Jahrhundert n. Chr. in Gebrauch, als Brände und Überschwemmungen dann dazu führten, dass sie aufgegeben und ihrem Schicksal überlassen wurde. Der archäologische Spaziergang führt dann weiter zu einem Teilstück der Stadtmauern und den Resten eines Thermalbads aus der Römerzeit [1, 12]. Das Thermalbad geht in seiner größten Ausdehnung auf das

2.-3. Jahrhundert n. Chr. zurück und hat kostbare Überreste des malerischen Dekors zu Tage gebracht: Bilder von Nereiden und Athleten, die zum Teil in den Sälen des restaurierten Rathauses in der Via Roma präsentiert werden, wo man eine Dauerausstellung eingerichtet hat (siehe in Folge).

Der Besucherweg folgt dann der heutigen Via Mazzini bis zur Kreuzung mit Via Claudia, wo sich einst das nördliche Stadttor befand [5]. Sichtbar angeordnet sind einige Pflastersteine aus Trachyt, die ein Teilstück des cardo maximus [6], der von Nord nach Süd verlaufenden Hauptachse der Stadt, rekonstruieren.

An der Kreuzung von Via Claudia und Via 8 Marzo erreicht die Besucherstrecke zwei Ausgrabungsstätten: das Signia-Haus [17-18] und das Theater [11]. Das Signia-Haus bewahrt kostbare Überreste der kürzlich restaurierten Mosaikfußböden aus dem späten 1. Jhd. v. Chr. sowie dem frühen 1. Jhd. n. Chr. (die dem Haus seinen Namen gaben). Das Haus wurde übrigens bis ins fortgeschrittene 3. Jahrhundert n. Chr. bewohnt. Das Gebiet um das Theater, wo eine Hecke den ursprünglichen Umfang des halbkreisförmigen Gebäudes nachzeichnet, wurde von der Universität Padua ab 1981 für rund zwanzig Jahre untersucht. Ein Teil der hier aufgefundenen Materialien wird heute in der Alten Bibliothek ausgestellt (siehe in Folge).

Von hier erreicht man die letzte Etappe am westlichen Zugang: die archäologische Fundstätte der Römerbrücke [9], die entlang der Via S. Pietro sichtbar ist. Über diese Brücke führte die Via Annia in die Stadt. Über den decumanus maximus, die in Richtung Ost-West verlaufende Hauptachse des städtischen Straßennetzes, gelangt man zurück zur Basilika, wobei der Weg an dem heute nicht mehr erkennbaren Forum [10] vorbeiführt.

Die städtischen Sammlungen > 95

Von der Piazza Cardinal Costantini gelangt man zum Rathaus von Concordia Sagittaria. Es wurde im Jahr 2006 nach langjährigen Restaurierungsarbeiten eröffnet und ist heute Sitz einer Dauerausstellung, die dem Besucher einen Einblick in das archäologische Erbe von Concordia bietet und sich vor allem neueren Ausgrabungsfunden widmet. In ihrer Gestaltung betont die Ausstellung die städtebürgerliche Dimension der antiken Gesellschaft von Concordia und konzentriert sich vor allem auf Gebäude und Symbole, um die herum sich Leben und Sterben in der Stadt abspielten: Mosaik, Einrichtungsgegenstände aus privaten Wohnhäusern, Bestattungsurnen und Grabgegenstände aus den zwei großen außerstädtischen Nekropolen sowie, im ersten Stock, Keramikfragmente, Amphoren und bleierne Wasserleitungen, die vom Alltagsleben erzählen. Im Erdgeschoß bietet eine Multimedia-Station darüber hinaus die Gelegenheit, eine virtuelle Reise in die Geschichte der Vergangenheit zu unternehmen, wobei die räumlichen und zeitlichen „Leeren“ gefüllt und eine Verbindung zwischen den archäologischen Fundstätten von Concordia und den Museumsräumen von Portogruaro geschaffen wird.

Vertiefung

> **9** Die römische Stadt, die auf die erste Hälfte des 1. Jahrhunderts v. Chr. datiert werden kann, trug den Namen *Iulia Concordia*. Später, wahrscheinlich während des Mittelalters, wurde das Siedlungszentrum nur noch *Concordia* genannt, bis in einem königlichen Erlass aus dem Jahr 1868 dann die Namensbezeichnung *Concordia Sagittaria* festgelegt wird, die sich auf die antike Produktionsstätte für Pfeile (*sagittae*) bezog, die zu Beginn des 4. Jhd. n. Chr. hier ansässig war. Der heutige Name ist also das Ergebnis einer wiederentdeckten Vergangenheit.

> **18** Das komplexe Phänomen der Romanisierung ist das Ergebnis einer Reihe von Prozessen, wie der Akkulturation, der Anpassung und der Integration der unter römischer Herrschaft stehenden Völker an und in die römische Zivilisation. Das Ergebnis dieses „Globalisierungsprozesses“ zeigt sich an der Übernahme einer einzigen Sprache, des Lateinischen, sowie eines gemeinsamen Rechtssystems und typisch römischer Institutionen durch Völker mit unterschiedlichen Kulturen.

> **19** Das *Casón*, eine für die venetische Lagune typische, antike Häuserform mit Strohdach, wurde sowohl zur Aufbewahrung der Fischer- und Jagdausrüstung verwendet, als auch, um während der Fischer- und Jagdausflüge hier zu essen, sich vor dem Regen zu schützen oder zu schlafen. Noch heute verweist die Struktur in ihren Formen auf die Bauweise der frühgeschichtlichen Dorfhütten von *Concordia*.

> **25** Bei einer *Colonia* handelte es sich um eine autonome Gemeinschaft in einem von Rom eroberten Gebiet. Man unterschied dabei zwei verschiedene

Arten von Kolonie: Römische Kolonien, in denen die Bewohner über römisches Bürgerrecht verfügten und der römischen Rechtsprechung und Verwaltung unterstanden; und lateinische Kolonien, die als selbstständige Verwaltungseinheiten mit lokalen Amtsträgern galten, im Falle eines Krieges jedoch die Pflicht hatten, Rom militärisch zu unterstützen.

> **29** Das Forum, Hauptplatz einer jeden Stadt des Römischen Reichs, galt als Zentrum des politischen, sozialen, religiösen und wirtschaftlichen Lebens. Am Forum, das normalerweise rechteckig ausgeführt und von Säulengängen gesäumt war, lagen Tempel, Werkstätten und Geschäfte sowie all die Gebäude, die der politischen und juristischen Verwaltung der Stadt dienten, wie zum Beispiel die städtische Basilika und die *Curia*.

> **33** Auch wenn der Grundriss des Stadthauses nicht vollständig belegt ist, lassen die teilweise zur Verfügung stehenden Daten eine Bauart vermuten, die in der Wohnbauweise Norditaliens wiederkehrt und sich funktional an einem strengeren Klima orientiert, als es in Latium und Kampanien vorherrschte. Die Repräsentanzräume und die Räumlichkeiten der Dienerschaft waren um einen Arkadenhof angeordnet, der oft auch über einen Brunnen verfügt. Oder man erreichte sie über lange Korridore, was einen Unterschied zu den zentral-italischen Wohngebäuden darstellt, für die weitläufige offene Räume (*Atrien*) typisch waren.

> **45** „Mit Smaragden und Perlen bedeckt mit Schmuckstücken, die am Kopf, in den Haaren, am Hals, an den Ohren und an den Fingern glitzern ...“
(Plinius, *Hist. Nat.*, IX, 117)

> **49** Firmalampe ist der Name einer

Art Öllampe, die auch als *factory lamps* bezeichnet werden: Sie wurden als industrielles Massenprodukt hergestellt und tragen auf der Unterseite den Namen des Herstellers.

Ihre Herstellung kennzeichnet den Übergang vom Kunsthandwerk hin zur standardisierten Massenproduktion.

Von der Zeit der flavischen Kaiser bis ins 2.-3. Jahrhundert n. Chr. fanden sie vor allem in Norditalien große Verbreitung, wobei in *Concordia* zu einem Großteil Firmalampen mit Bodenstempel der Hersteller *Fortis*, *Vibiani* und *Atimeti* belegt sind.

> **59** Die Verehrung der kapitolinischen Trias, die sich aus den Gottheiten *Jupiter*, *Juno* und *Minerva* zusammensetzt, ist für das römische Reich typisch und entstand aus dem politischen Wunsch, eine Gruppe von höheren Gottheiten zu schaffen, um die Größe Roms so auch von einem religiösen Standpunkt aus zu unterstreichen. Der Wunsch, dieser Größe Ausdruck zu verleihen, rechtfertigt auch die Verbreitung des Trias-Kults in vielen Kolonien, in denen entsprechend gewidmete Tempel errichtet wurden.

> **75** Bei den Zwölftafelgesetzen (*Leges duodecim tabularum*) handelt es sich um eine Gesetzessammlung, die 451-450 v. Chr. vom *Decemviri Legibus Scribundis* geschaffen wurde und Gesetze des öffentlichen und privaten Rechts enthält. Sie gelten als eine der ersten Niederschriften des römischen Rechts.

> **76** In der frühen Kaiserzeit herrscht in der römischen Welt die Bestattungsform der Einäscherung vor, die bereits seit der Eisenzeit Anwendung findet: *Ollai*, Urnen und Grabstelen werden zur Aufbewahrung der Asche der Verstorbenen verwendet. Zwischen dem späten 1. und dem frühen 2. Jahrhundert n. Chr. verbreitet sich unter dem Einfluss der neuen christlichen Religion hingegen die

Bestattungsform der Beerdigung, die im Laufe der folgenden Jahrhunderte zu einer Hochkonjunktur in der Sarkophag-Herstellung führt.

> 95 *Wer mehr über diese Themenbereiche erfahren möchte, kann sich an den Circolo “Antiqui” in der Stadtbibliothek wenden, der Gelehrten und Bürgern den Blick und Zugriff auf bibliographische Unterlagen, Archivadokumente, Informationsträger und archäologische Fundstücke ermöglicht. Zu den Fundstücken zählt auch eine Auswahl an Funden, die im Zuge der Ausgrabungen am römischen Theater gemacht wurden, wobei es sich insbesondere um Keramiken aus der Eisenzeit (9. – 4. Jhd. v. Chr.) sowie aus der Zeit des Römischen Reiches handelt. Hier werden aber auch die siebenunddreißig Pfeilspitzen aufbewahrt, die man im Bereich des Theaters gefunden hat. Der Name der modernen Stadt schließt die Erinnerung an ihre Ursprünge mit ein: ihre Geschichte als römische Kolonie Iulia Concordia, aber auch ihre wichtige militärische Rolle zur Verteidigung der ungünstiger gelegenen Stadt Aquileia zwischen dem 4. und dem 5. Jahrhundert, als sich hier eine Produktionsstätte für Pfeile oder eben sagittae befand, die im späten neunzehnten Jahrhundert dann als Anlass für den Beinamen “Sagittaria” diente.*

Narodni muzej Concordie v Portogruaru

Via Seminario 26
30026 Portogruaro (VE)
0421 72674

Arheološko najdišče Baziliki

P.zza Cardinal Costantini
30023 Concordia Sagittaria
0421 275677

Odprto vse dni 8.30-19.30

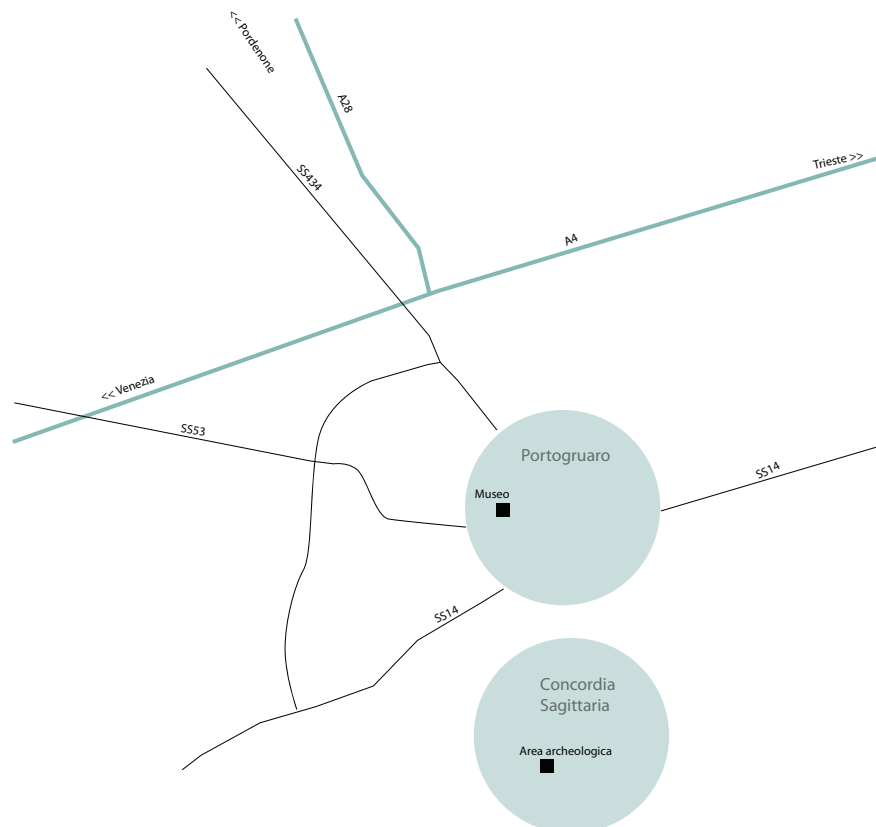
Kako do nas

Z avtomobilom

autostrada A4 Venezia-Trieste
uscita Portogruaro

Z vlakom

Treni regionali Venezia-Trieste
stazione di Portogruaro



Izdajatelj - partner projekta



V dogovoru z



DIREZIONE REGIONALE
PER I BENI CULTURALI
E PAESAGGISTICI
DEL VENETO

SOPRINTENDENZA
PER I BENI
ARCHEOLOGICI
DEL VENETO

Progetto strategico per la conoscenza e la fruibilità del patrimonio culturale condiviso - **Shared Culture** (cod. CB 016) finanziato nell'ambito del Programma per la Cooperazione Transfrontaliera Italia-Slovenia 2007-2013, dal Fondo europeo di sviluppo regionale e dai fondi nazionali.

Strateški projekt za poznavanje in dostopnost skupne kulturne dediščine - **Shared Culture** (cod. CB 016) sofinanciran v okviru Programa čezmejnega sodelovanja Slovenija-Italija 2007-2013 iz sredstev Evropskega sklada za regionalni razvoj in nacionalnih sredstev.



Ministero dell'Economia
e delle Finanze



REPUBBLIKA SLOVENIJA
MINISTRSTVO ZA GOSPODARSKI
RAZVOJ IN TEHNOLOGIJO



Università
Ca' Foscari
Venezia



REGIONE DEL VENETO



UNIVERSITÀ
DEGLI STUDI
DI UDINE



Zavod za varstvo kulturne dediščine Slovenije
Institute for the Protection of Cultural Heritage of Slovenia



MESTNA OBČINA KOPER
COMUNE CITTÀ DI CAPODISTRIA

COMUNITÀ AUTOGESTITA DELLA
NAZIONALITÀ ITALIANA DI CAPODISTRIA

SAMOUPRAVNA SKUPNOST
ITALIJSKANE NARODNOSTI KOPER