

VILLA GRIMANA, FRANCESCHETTI

336

Comune: Loreo.

Località: Grimana. Il complesso è situato in un'area extraurbana, collocata a sud-est del centro abitato di Loreo, in prossimità del Po di Levante. Due brevi carrarecce lo collegano alla strada principale che unisce Loreo a Donada.

Rif. IGM: Contarina Fg. 65 II S.O.

Proprietà apparente: Franceschetti.

ASSETTO DELL'INSEDIAMENTO DALLE ICONOGRAFIE E DALLE MAPPE DEI CATASTI STORICI

Il sedime di alcuni edifici di questo complesso, tra i quali la casa dominicale e una stalla, compaiono in una iconografia del 1649⁹. In essa sono ancora riscontrabili le strade di accesso provenienti da nord e da est. Il complesso appare a capo di una vasta tenuta che occupa un ampio territorio tra il Po di Levante e il Canale di Loreo.

Il Catasto austriaco riporta tutti gli edifici esistenti, secondo l'attuale disposizione. È indicato solo l'accesso da est.

CENNI STORICI, DATAZIONE E PASSAGGI DI PROPRIETÀ

L'edificio, pur parzialmente rappresentato nella iconografia del 1649 presenta, tuttavia, alcuni caratteri architettonici da riferirsi senz'altro al XIX secolo (F.B.).

La lettura della documentazione d'archivio rinvenuta permette di considerare la famiglia Grimani quale originaria proprietaria del complesso.

ASSETTO ATTUALE DELL'INSEDIAMENTO

Il complesso risulta costituito dalla casa padronale, da un magazzino, dall'abitazione del conduttore del fondo e dalla colombara, disposti in linea, oltre che da ulteriori quattro edifici separati, adibiti a stalle e a fienili, situati a ovest e a nord-ovest del nucleo principale.

La corte, posta a sud degli edifici principali, presenta due accessi. L'accesso principale, situato a est, è connotato da pilastri in muratura, mentre il secondo, collocato a ovest, in asse con il primo, consente il passaggio verso i rustici e il fondo agricolo. Attualmente la corte, forse in origine occupata da una grande aia, come mostrerebbero alcune tracce superstiti, è priva di particolari connotazioni. Verso nord gli edifici si trovano in immediata contiguità con i campi coltivati.

L'intero complesso si presenta disabitato e in mediocri condizioni di conservazione. In particolar modo, gli annessi rustici denunciano il crollo di estese porzioni di copertura e di muratura.



Gli edifici architettonicamente connotati

La casa padronale

La casa dominicale, sviluppata su tre piani, presenta una copertura a padiglione, retta da una struttura in legno a capriate.

Le forature, disposte sui fronti in modo simmetrico rispetto all'accesso, sono dotate di davanzali in pietra, lavorati nei due vani superiori. Esse presentano inoltre un'altezza maggiore al primo piano, che reca un portale centrale dotato di un terrazzino in pietra con parapetto in ferro battuto. I fronti settentrionale e meridionale evidenziano caratteristiche pressoché uguali, anche se il primo mostra due grandi canne fumarie aggettanti. L'edificio è concluso da un cornicione modanato, che lo cinge sui quattro lati senza interruzioni.

La conformazione planimetrica, tripartita, presenta un salone centrale passante e un vano scala laterale, segnalato da due pilastri e da una colonna in muratura. La scala è in pietra.

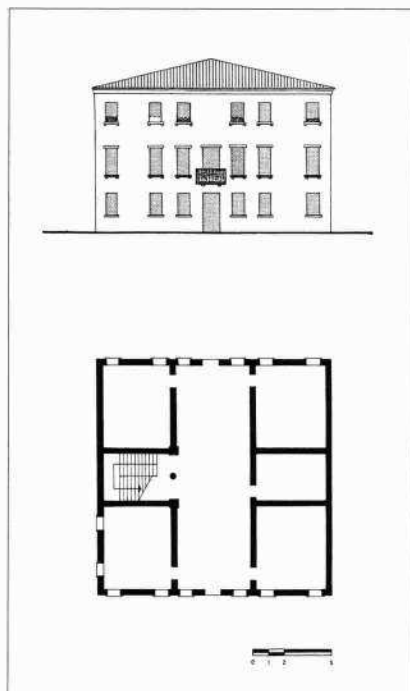
All'interno sono conservati i solai in legno a orditura semplice e alcuni pavimenti in cotto.

Il magazzino

Affiancato al fronte orientale della casa padronale è collocato un annesso rustico adibito a magazzino, sviluppato su tre piani con copertura a due falde. L'edificio, in passato, era probabilmente dotato, al piano terreno, di un porticato.

La casa del conduttore

Affiancata, a ovest della casa padronale, si trova la semplice casa del conduttore della tenuta, sviluppata su due piani e conclusa, sempre a ovest, da una piccola colombara a pianta quadrata.



Il complesso edificato visto da sud (G.T. 1999)

La casa padronale: fronte meridionale e schema planimetrico del piano terreno

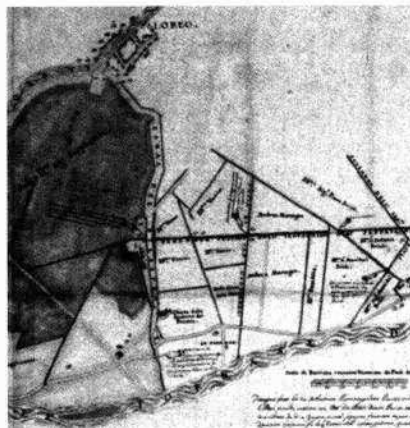


Il complesso edificato
visto da ovest (G.T. 1999)

Particolare dell'iconografia del 1649, Loreo (RO). Beni del supplicante Grimani Zuane fu Vettor a sud del centro urbano ed altri possedimenti lungo il Po delle Fornase, o di Levante, ed il ramo di Tramontana, disegno di Sebastiano Roccatagliata, 26 febbraio 1649. ASVe, Provveditori sopra Beni Inculti, disegni Padova-Polesine, 340/12/2

Gli annessi rustici

Tali edifici non presentano particolari connotazioni, ad esclusione di una stalla dotata di aperture ad arco a tutto sesto con chiave in rilievo sul fronte meridionale e di finestre a lunetta sul fronte orientale. L'edificio è arricchito da un pregevole cornicione, composto da una fascia a dentelli e da una fascia a denti di sega sovrapposta. Due annessi adibiti a stalla e fienile, posti verso nord-ovest sul retro dell'edificio, risultano completamente crollati.



BIBLIOGRAFIA A STAMPA

CAVRIANI, 1981, p. 188.

ICONOGRAFIE, DOCUMENTI, MANOSCRITTI RINVENUTI

Loreo (RO). Beni del supplicante Grimani Zuane fu Vettor a sud del centro urbano ed altri possedimenti lungo il Po delle Fornase, o di Levante, ed il ramo di Tramontana, disegno di Sebastiano Roccatagliata, 26 febbraio 1649. ASVe, Provveditori sopra Beni Inculti, disegni Padova-Polesine, 340/12/2; Catasto austriaco, 1852, ASR.

¹ Loreo (RO). Beni del supplicante Grimani Zuane fu Vettor a sud del centro urbano ed altri possedimenti lungo il Po delle Fornase, o di Levante, ed il ramo di Tramontana, disegno di Sebastiano Roccatagliata, 26 febbraio 1649. ASVe, Provveditori sopra Beni Inculti, disegni Padova-Polesine, 340/12/2.