

TV 456

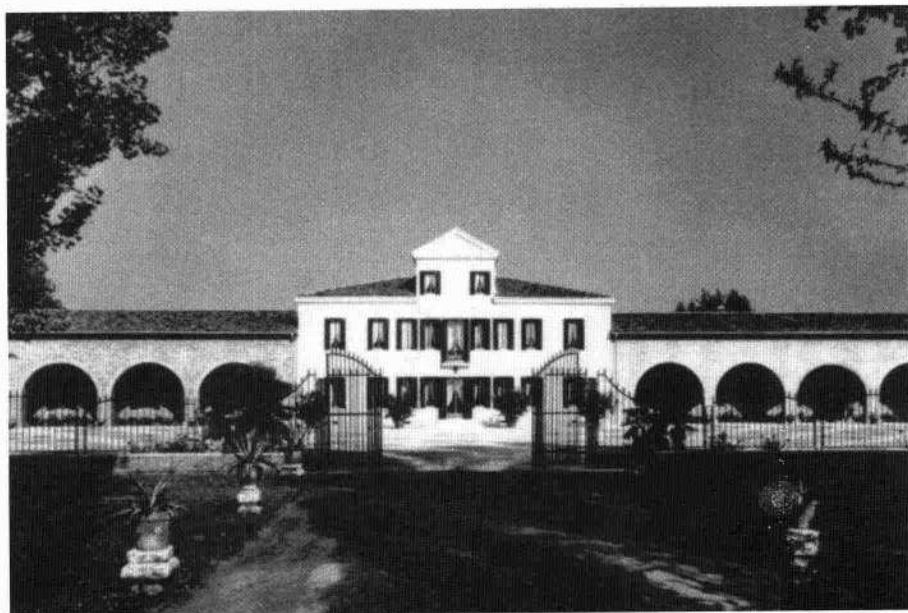
Villa Persico, Guarnieri

Comune: Ponzano Veneto

Frazione: Paderno

Via Postumia, 63

Irvv 00000884 Ctr 105 NE Iccd A 05.00144699



Il complesso architettonico sorge in aperta campagna, dove un lungo viale d'accesso alberato lo collega all'antica via Postumia, oggi trafficatissima sede stradale, da cui la villa è però molto distante. Il piccolo e semplice corpo padronale è affiancato da due barchesse porticate simmetriche, che insieme formano un lungo organismo in linea.

Dal 1964 il complesso, costituito dalla «villa del XIX secolo con annesso adiacenze e giardino», è sottoposto a vincolo da parte del Ministero; ciononostante si sono succeduti più interventi che hanno notevolmente modificato le strutture originarie. Non ultimi i recenti lavori di «restauro, adeguamento funzionale ed ampliamento» che hanno trasformato la villa Persico, Guarnieri in un "Relais", con annesso centro congressi di nuova costruzione nelle immediate vicinanze.

Per conoscere il complesso nelle sue forme originarie è perciò meglio osservare le vecchie foto eseguite negli anni cinquanta e conservate presso l'archivio dell'Istituto Regionale per le Ville Venete; in esse l'edificio non appare in cattivo stato di conservazione, fatta eccezione per il fronte nord che come sempre risente in modo evidente dello scarso soleggiamento.

Il corpo padronale era costituito da un volume rettangolare alto due soli piani; al centro, la cornice modanata di gronda si interrompeva per lasciare la facciata libera di elevarsi di un altro piano, determinando un volume passante sui due fronti principali, concluso da timpano. Elemento caratterizzante era il frontone conclusivo, diverso sui due prospetti: sulla facciata rivolta a sud assumeva un sinuoso profilo curvilineo con una decorazione mistilinea al centro, mentre quello sulla facciata esposta a nord era a profilo triangolare con occhio circolare disegnato al centro.

PONZANO VENETO

Vincolo: L.1089/1939

Decreto: 1964/01/16

Dati Catastali: F. 5, sez. B, m. 52/
55/ 56/ 57/ 380

Inoltre, le due finestre architravate, poste ad illuminare il sopralzo del fronte sud, erano corredate di piccoli poggioni con lo sbalzo modanato in pietra dal profilo anch'esso curvilineo, mentre il parapetto era in ferro. Le semplici finestre architravate, distribuite in modo simmetrico secondo uno schema geometrico che aumentava l'interesse dal centro verso i lati, erano incorniciate da semplici fasce intonacate che si univano alle righe orizzontali disegnate sia all'altezza dei davanzali che dei bordi superiori delle finestre.

Del complesso originario, attualmente, si conserva la semplice morfologia delle strutture edificate - con il corpo della villa al centro e le due barchesse porticate simmetriche e allineate - ed il contesto naturale, ancora fortemente caratterizzato da un vasto parco che si estende sul retro del complesso e da un appezzamento di terreno coltivato a vigneto, interrotto al centro da un suggestivo viale d'ingresso frontale. Il corpo della villa è stato invece impoverito nei suoi caratteri originari: l'«elegante abbaino centrale a due aperture architravate con bei poggioni in ferro battuto, sormontato da un elegante timpano curvilineo», così descritto nella relazione che accompagna il decreto di vincolo, non esiste più, sostituito da un frontoncino triangolare intonato in modo omogeneo.

Le barchesse presentano ancora ciascuna cinque arcate ad arco a tutto sesto aperte verso sud, mentre il fronte nord è stato completamente trasformato in una struttura a telaio dove, una serie di pilastri in muratura a vista, scandisce ampie aperture di tipo industriale.

Una nuova ampia corsia stradale asfaltata giunge in prossimità della villa, togliendo significato e valore all'originario viale centrale d'ingresso, ombreggiato dai filari di vite.



Il fronte sud in una vecchia immagine degli anni sessanta (Archivio IRVV)

Il fronte nord in una vecchia immagine degli anni sessanta (Archivio IRVV)

Il fronte nord dopo la trasformazione del complesso in albergo (Archivio IRVV)

L'incontro dei due viali d'ingresso, davanti al cancello principale della villa (S.C. 2000)